

股票代碼：8473



山林水環境工程股份有限公司

一一三年度 年報

中華民國一一四年四月二十八日刊印

年報查詢網址：<https://mops.twse.com.tw>

公司網址：www.mfw.com.tw

一、本公司發言人及代理發言人：

發言人

姓名：吳人傑

職稱：總經理

電話：(02)2100-2195(代表號)

電子郵件：wu99@mfw.com.tw

代理發言人

姓名：楊欣紋

職稱：經理

電話：(02)2100-2195(代表號)

電子郵件：carly@mfw.com.tw

二、公司地址及電話：

地址：台北市吉林路 99 號 3 樓

電話：(02)2100-2195

三、股票過戶機構：

名稱：兆豐證券(股)公司股務代理本部

地址：台北市忠孝東路 2 段 95 號 1 樓

電話：(02)3393-0898

網址：<http://www.emega.com.tw>

四、最近年度財務報告簽證會計師：

事務所名稱：安侯建業聯合會計師事務所

會計師姓名：張淑瑩、潘俊名

地址：台北市信義路 5 段 7 號 68 樓

電話：(02) 8101-6666 (代表號)

網址：<http://www.kpmg.com.tw>

五、海外有價證券掛牌買賣之交易場所名稱及查詢該海外有價證券資訊之方式：無

六、公司網址：www.mfw.com.tw

目錄

	頁次
壹、致股東報告書	1
貳、公司治理報告	4
一、董事、總經理、副總經理、協理、各部門及分支機構主管資料	4
二、最近年度給付董事、監察人、總經理及副總經理之酬金	18
三、公司治理運作情形	24
四、簽證會計師公費資訊	49
五、更換會計師資訊	50
六、公司之董事長、總經理、負責財務或會計事務之經理人，最近一年內曾任職於簽證會計師所屬事務所或其關係企業者	50
七、最近年度及截至年報刊印日止，董事、經理人及持股比例超過百分之十之股東股權移轉及股權質押變動情形	50
八、持股比例占前十名之股東，其相互間為關係人或為配偶、二親等以內之親屬關係之資訊	51
九、公司、公司之董事、經理人及公司直接或間接控制之事業對同一轉投資事業之持股數，並合併計算綜合持股比例	52
參、募資情形	53
一、資本及股份	53
二、公司債辦理情形	57
三、特別股辦理情形	59
四、海外存託憑證辦理情形	59
五、員工認股權憑證辦理情形	59
六、限制員工權利新股辦理情形	59
七、併購或受讓他公司股份發行新股辦理情形	59
八、資金運用計畫執行情形	60

目錄

肆、營運概況	61
一、業務內容	61
二、市場及產銷概況	70
三、從業員工資料	78
四、環保支出資訊	79
五、勞資關係	79
六、資通安全管理	80
七、重要契約	81
伍、財務狀況及財務績效之檢討分析與風險事項	83
一、財務狀況	83
二、財務績效	84
三、現金流量	85
四、最近年度重大資本支出對財務業務之影響	85
五、最近年度轉投資政策、其獲利或虧損之主要原因、改善計畫 及未來一年投資計畫	86
六、風險事項	88
七、其他重要事項	94
陸、特別記載事項	95
一、關係企業相關資料	95
二、私募有價證券辦理情形	95
三、其他必要補充說明事項	95
四、最近年度及截至年報刊印日止，如發生證券交易法第三十六 條第三項第二款所定對股東權益或證券價格有重大影響之事 項	95

壹、致股東報告書

各位股東女士、先生：

山林水公司成立至今，於環保產業中持續發展，主營業務橫跨污水、再生水、海淡等工程以及廢棄物、生質能等多元領域，尤其以水資源領域為第一優先。回顧113年，在建工程方面，截至113年底虧損性工程未實現營收僅剩4.38%，隨工進來到尾聲，相對虧損完結，秉持履約精神，相關工程執行仍堅持完善到最後一刻；操作營運方面，延續113年度既有操作營運、後續擴充案外，亦包含於114年既有案件新標續約的「中部科學工業園區台中園區污水下水道系統操作維護工作」、「旗美污水處理廠操作維護工作（第三期）」及「臺中港科技產業園區污水下水道系統操作維護工作」等案件之執行，以續約率百分百之姿，持續營運19處之操作場域，維持在全台污水處理廠佔率超過20%的成績，且113年底亦獲得大高雄地區的重要水源供應樞紐「澄清湖淨水場委外代操作及維護」專案，為公司的水處理領域再下一城。

在資源循環經濟方面，包含再生水處理、廢棄物處理與綠能發展，113年度，於水再生循環方面，永康再生水中心完成第二期通水，整體產量提升將近一倍，達15,500噸；廢棄物處理與綠能方面，焚化爐底渣處理量達歷年之最高的27.6萬噸，亦於同年底通過路竹廠試運轉，整體處理量能增加23萬噸；在臺中市外埔區的廚餘處理廠，持續穩定處理量能，處理臺中市近27,000噸的生廚餘，山林水公司在113年，呼應政府轉廢為能的政策，亦表現不俗。

累計113年全年合併營收淨額為3,679,679千元，較112年度3,679,679千元，減少243,216千元、稅後歸屬母公司淨利益為新台幣39,751千元，較112年度淨損失273,003千元，增加312,754千元，EPS為0.27元，歸屬母公司每股淨值為36.78元。

根據往年營運執行，總結以下營運風險：

- 工程專案面臨預算偏低、專案履約等突發狀況，導致案件得標後風險管理空間不足，專案執行不易，而產生預算超支、進度失控等問題。

致股東報告書

- 天災影響或市場政策變化，造成物價上漲及缺工等問題，導致成本飆升。
- 專案執行溝通障礙，造成與業主的認知落差。
- 高階水處理技術與操作掌握度偏低，未能有效管理海淡處理用電、設備操作維護等作業，以致操作耗能、設備耗損等問題頻傳。

展望今年，山林水於工程方面，將完結虧損工程，穩定推進既有114億的在建工程，包含楠梓再生水案之設計發包作業等，以確保如期達成年度20%總工進之目標，並配合政府以污水作為科技造重要水源的概念，均衡參與污水功能提升／擴建工程、高科技污水工程與高階水處理工程，全方位關注水處理工程的孵育，創造工程獲利基礎；水處理方面，以維持廠佔率超過20%的成績，奠定市場與技術的利基，並同時以海淡、再生水及淨水等多重水處理經驗提升高階水處理的競爭力。未來對外發展，期待整合工程與操作維護的全方位能力及卓越執行力，獲得客戶的信賴，在達成污水處理續約率百分百之餘，亦同步提升再生水供水市佔率，目標爭取於5年內發展成為第一大再生水供應商。

因應上述風險，擬定相關克服方法，以利營運順暢：

- 設定決策小組機制，針對大型案件投入，進行全方位包含技術、財務、人力、政策等風險評估，以降低投標與案件執行風險。
- 因應工程履約及風險掌握，公司重點投入工程技術發展，獨立設置工程技術處，以加強設計審查、成本控管、工程素質等工程管理能力，以提升整體工程執行能力。
- 透過提升營運技術，進一步優化操作參數與設備節能作業的掌握度，以提高營運專業能力，鞏固服務品質，爭取國家評級榮譽。
- 投入人才培育訓練，建立學習型組織，確保公司人才團隊適才適用，以賦予公司永續經營及維持客戶服務品質的人力與能力。

配合政府積極推動循環經濟，114年除為穩定生廚餘供電量外，目標拓展一般事業廢棄物再利用與焚化爐底渣處理量，以期在廢棄物再利用市場上，達到更多資源的循環推動。

致股東報告書

對內發展方面，山林水公司除重點規劃投資新技術研發與人才培育外，亦積極拓展協力商資源，整體藉由加強人員履約應變能力、專業素養、技術能力與鞏固協力資源網，增加中長期的成長動能，讓公司在綠能環保領域裡，以永續經營的理念，提供客戶高價值的服務。

對於各位股東長期支持與鼓勵，致最誠摯的敬意與謝意，山林水公司全體同仁將竭盡所能、持續努力，以為全體股東創造最大的利潤為目標，不斷創新精進，努力爭取公司的穩定成長，期望以更好的成績回饋股東。感謝各位股東繼續給予本公司支持與愛護，謝謝大家！

董事長：



經理人：



會計主管：



一、董事、監察人、總經理、副總經理、協理、各部門及分支機構主管資料

(一)董事

1. 董事資料

114 年 4 月 28 日

職稱	國籍	姓名	選任日期	任期	初次選任日期	選任時持有股份		現在持有股數		配偶、未成年子女現在持有股份		利用他人名義持有股份		主要經(學)歷	目前兼任本公司及其他公司之職務	具配偶或二親等以內關係之其他主管、董事或監察人			備註
						股數	持股比率	股數	持股比率	股數	持股比率	股數	持股比率			職稱	姓名	關係	
董事長	中華民國	力麒建設(股)公司	113/06/13	三年	113/06/13	1,774,291	1.09%	1,831,081	1.01%	0	0%	0	0%	-	法人董事： 鶴京企業(股)公司 儷山林休閒開發(股)公司 綠山林開發事業(股)公司 宜蘭力麗開發(股)公司 力麗酒店(股)公司 儷京企業(股)公司	無	無	無	-
		代表人 郭又綺				135,890	0.08%	170,239	0.09%	0	0%	0	0%	密西根大學羅斯商學院 工商管理碩士 臺灣大學財務金融系 波士頓顧問公司 (BCG,The Boston Consulting Group)董事 經理	董事長： 本公司 董事： 東山林開發事業(股)公司				-

職稱	國籍	姓名	選任日期	任期	初次選任日期	選任時持有股份		現在持有股數		配偶、未成年子女現在持有股份		利用他人名義持有股份		主要經(學)歷	目前兼任本公司及其他公司之職務	具配偶或二親等以內關係之其他主管、董事或監察人			備註
						股數	持股比率	股數	持股比率	股數	持股比率	股數	持股比率			職稱	姓名	關係	
董事	中華民國	力麒建設(股)公司	113/06/13	三年	102/02/25	1,774,291	1.09%	1,831,081	1.01%	0	0%	0	0%	-	法人董事： 鶴京企業(股)公司 儼山林休閒開發(股)公司 綠山林開發事業(股)公司 宜蘭力麗開發(股)公司 力麗酒店(股)公司 儼京企業(股)公司	無	無	無	-
		代表人 郭濟安				27,820	0.01%	28,710	0.02%	0	0%	0	0%	美國Fort Hays州立大學企業管理系 力麒建設(股)公司董事長特助	董事長： 禾山林綠能(股)公司 元山林開發事業(股)公司 高山林水務(股)公司 綠山林開發事業(股)公司 東山林開發事業(股)公司 東方山林環境科技(股)公司 力優勢環保(股)公司 力麗環保(股)公司 董事： 本公司 力麗企業(股)公司 力麒建設(股)公司				-

職稱	國籍	姓名	選任日期	任期	初次選任日期	選任時持有股份		現在持有股數		配偶、未成年子女現在持有股份		利用他人名義持有股份		主要經(學)歷	目前兼任本公司及其他公司之職務	具配偶或二親等以內關係之其他主管、董事或監察人			備註
						股數	持股比率	股數	持股比率	股數	持股比率	股數	持股比率			職稱	姓名	關係	
董事	中華民國	力麒建設(股)公司	113/06/13	三年	102/02/25	1,774,291	1.09%	1,831,081	1.01%	0	0%	0	0%	-	法人董事： 鶴京企業(股)公司 儼山林休閒開發(股)公司 綠山林開發事業(股)公司 宜蘭力麗開發(股)公司 力麗酒店(股)公司 儼京企業(股)公司	無	無	無	-
		代表人 郭淑珍				385,200	0.23%	397,529	0.22%	0	0%	0	0%	美國耶魯大學企業管理碩士暨公共衛生碩士 力麒建設(股)公司總經理	董事長： 力銘建設(股)公司 力瑋國際開發(股)公司 儼山林休閒開發(股)公司 董事： 本公司 力麗企業(股)公司 力鵬企業(股)公司 力麒建設(股)公司 力麗觀光開發(股)公司 鶴京企業(股)公司 綠山林開發事業(股)公司 Modern Rich Investment Limited. Faith Honest International Investment Limited				-

職稱	國籍	姓名	選任日期	任期	初次選任日期	選任時持有股份		現在持有股數		配偶、未成年子女現在持有股份		利用他人名義持有股份		主要經(學)歷	目前兼任本公司及其他公司之職務	具配偶或二親等以內關係之其他主管、董事或監察人			備註
						股數	持股比率	股數	持股比率	股數	持股比率	股數	持股比率			職稱	姓名	關係	
董事	中華民國	力麒建設(股)公司	113/06/13	三年	110/07/13	1,774,291	1.09%	1,831,081	1.01%	0	0%	0	0%	-	法人董事： 鶴京企業(股)公司 儷山林休閒開發(股)公司 綠山林開發事業(股)公司 宜蘭力麗開發(股)公司 力麗酒店(股)公司 儷京企業(股)公司	無	無	無	-
		李靜綺				67	0%	69	0%	0	0%	0	0%	輔仁大學餐旅管理碩士 山林旭科技環保工程(股)公司董事	董事： 本公司 高山林水務(股)公司				-

職稱	國籍	姓名	選任日期	任期	初次選任日期	選任時持有股份		現在持有股數		配偶、未成年子女現在持有股份		利用他人名義持有股份		主要經(學)歷	目前兼任本公司及其他公司之職務	具配偶或二親等以內關係之其他主管、董事或監察人			備註
						股數	持股比率	股數	持股比率	股數	持股比率	股數	持股比率			職稱	姓名	關係	
董事	中華民國	鶴京企業(股)公司	113/06/13	三年	103/07/15	105,220,007	64.67%	108,587,854	60.04 %	0	0%	0	0%	-	-				-
		李海楓				0	0%	0	0%	0	0%	0	0%	北京大學法律系 方正集團總裁助理 方正新天地軟件科技有限公司常務副總裁 恒富控股有限公司執行董事兼主席及行政總裁	董事： 本公司 執行董事： 北控城市資源集團有限公司 北控水務集團有限公司 兼副總裁	無	無	無	-
董事	中華民國	鶴京企業(股)公司	113/06/13	三年	103/07/15	105,220,007	64.67%	108,587,854	60.04 %	0	0%	0	0%	-	-				-
		曹曜鴻				0	0%	0	0%	0	0%	0	0%	清雲科技大學企業管理系 特洋實業有限公司貿易採購經理 綠山林開發事業(股)公司董事	董事： 本公司	無	無	無	-

職稱	國籍	姓名	選任日期	任期	初次選任日期	選任時持有股份		現在持有股數		配偶、未成年子女現在持有股份		利用他人名義持有股份		主要經(學)歷	目前兼任本公司及其他公司之職務	具配偶或二親等以內關係之其他主管、董事或監察人			備註
						股數	持股比率	股數	持股比率	股數	持股比率	股數	持股比率			職稱	姓名	關係	
獨立董事	中華民國	劉榮輝	113/06/13	三年	104/06/22	0	0%	0	0%	0	0%	0	0%	武漢大學金融系金融學博士 政治大學經營管理金融學程碩士 上海商業儲蓄銀行協理 台灣中國旅行社(股)公司董事 淡江大學財務系及德明財經科技大學財金系兼任講師	本公司獨立董事 本公司審計委員會及薪資報酬委員會召集人 董事長： 凱基農業生技有限公司 監察人： 星夢娛樂(股)公司	無	無	無	-
獨立董事	中華民國	白杰	113/06/13	三年	113/06/13	0	0%	0	0%	0	0%	0	0%	Cardiff Metropolitan University MBA 白金花園管理顧問(股)公司董事	本公司獨立董事 本公司審計委員會及薪資報酬委員會委員 董事長： 六福投資(股)公司 董事： 白金花園管理顧問(股)公司 新國賓(股)公司	無	無	無	-
獨立董事	中華民國	張哲豪	113/06/13	三年	113/06/13	0	0%	0	0%	0	0%	0	0%	University of London, SOAS MASTER 九族文化村(股)公司董事長特助	本公司獨立董事 本公司審計委員會及薪資報酬委員會委員 監察人： 水沙連育樂事業(股)公司 龍谷觀光事業(股)公司 九族文化村(股)公司 權勝堂投資(股)公司 婦友建設(股)公司 富有工業(股)公司 富鈿(股)公司	無	無	無	-

註：性別及年齡資料請參閱本年報「董事會多元化政策落實情形」（第13-14頁）。

公司治理報告

2. 法人股東之主要股東

114 年 4 月 28 日

法人股東名稱	法人股東之主要股東	
鶴京企業股份有限公司	力麒建設股份有限公司	68.44%
	京泰發展有限公司	25%
	香港商北控水務（香港）有限公司	5%
	富順纖維工業股份有限公司	1.41%
	力鶴投資股份有限公司	0.15%
力麒建設股份有限公司	力麗企業股份有限公司	6.97%
	力鵬企業股份有限公司	6.87%
	慶益開發股份有限公司	4.53%
	弘祥投資股份有限公司	3.67%
	科技島投資有限公司	2.06%
	鴻毅投資股份有限公司	2.02%
	山林紡企業股份有限公司	1.97%
	順煜投資股份有限公司	1.75%
	智祥投資股份有限公司	1.66%
	力瑋國際開發股份有限公司	1.47%

3. 法人股東之主要股東為法人者其主要股東

114 年 4 月 28 日

法人名稱	法人之主要股東	
京泰發展有限公司	香港商京泰實業（集團）有限公司 （母公司為北京控股集團有限公司）	100%
香港商北控水務（香港）有限公司	BEWG INTERNATIONAL PTE. LTD （母公司為香港商北控水務集團有限公司，股票代號00371）	100%
富順纖維工業股份有限公司	富錦投資股份有限公司	48.43%
	陳玉坤	4.83%
	陳信宇	3.77%
	陳玉進	2.99%
	陳玉川	2.48%
	陳鈺穎	2.46%
	陳淑雲	1.43%
	陳亭均	1.33%
	吳淑慧	1.31%
	陳劉淑	1.26%
力鶴投資股份有限公司	力麒建設股份有限公司	100%

公司治理報告

法人名稱	法人之主要股東	
力麗企業股份有限公司	東廷投資股份有限公司	7.97%
	力鵬企業股份有限公司	7.70%
	力茂投資股份有限公司	4.77%
	力興投資股份有限公司	4.09%
	鴻興投資股份有限公司	3.52%
	凱祥投資股份有限公司	2.98%
	智祥投資股份有限公司	2.57%
	順煜投資股份有限公司	1.60%
	鴻毅投資股份有限公司	1.55%
	郭紹儀	1.53%
力鵬企業股份有限公司	力麗企業股份有限公司	18.47%
	力豪投資股份有限公司	4.87%
	力贊投資股份有限公司	4.59%
	力茂投資股份有限公司	3.76%
	鴻興投資股份有限公司	2.67%
	智祥投資股份有限公司	2.60%
	凱祥投資股份有限公司	1.68%
	鴻毅投資股份有限公司	1.65%
	郭銓慶	1.39%
	順煜投資股份有限公司	1.32%
慶益開發股份有限公司	科技島管理顧問股份有限公司	37.89%
	山林紡企業股份有限公司	37.89%
	嘉瑞開發股份有限公司	11.11%
	慶茹投資股份有限公司	11.11%
弘祥投資股份有限公司	慶益開發股份有限公司	37.93%
	郭銓慶	24.63%
	山林紡企業股份有限公司	14.11%
	科技島管理顧問股份有限公司	14.11%
鴻毅投資股份有限公司	郭紹儀	50.00%
	楊怡玲	50.00%
科技島管理顧問股份有限公司	巨網企業股份有限公司	17.63%
	嘉瑞開發股份有限公司	19.50%
	弘祥投資股份有限公司	19.50%
	慶茹投資股份有限公司	19.50%
	慶益開發股份有限公司	19.50%

公司治埋報告

法人名稱	法人之主要股東	
山林紡企業股份有限公司	巨網企業股份有限公司	61.17%
	慶益開發股份有限公司	19.50%
	慶茹投資股份有限公司	19.13%
順煜投資股份有限公司	郭俊男	52.94%
	許碧媛	32.94%
	郭可容	3.53%
	郭可中	3.53%
	郭可文	3.53%
	郭可平	3.53%
智祥投資股份有限公司	郭俊男	29.73%
	許碧媛	13.39%
	郭可中	25.47%
	順煜投資股份有限公司	31.40%
力瑋國際開發股份有限公司	郭淑珍	98.35%
	林妙如	1.25%
	劉耘安	0.40%

公司治理報告

4. 董事專業資格及獨立董事獨立性資訊揭露

114 年 4 月 28 日

條件 姓名	專業資格與經驗	獨立性情形	兼任其他公開發行 公司獨立董事家數
郭又綺	所有董事皆未有公司法第三十條各款情事。董事專業資格與經驗請參閱本年報「董事資料」(第4-9頁)	不適用	無
郭濟安			無
郭淑珍			無
李靜綺			無
李海楓			無
曹曜鴻			無
劉榮輝		本公司於選任獨立董事時逐項填具資格條件檢查表，檢視其專業資格條件暨相關工作經驗。所有獨立董事於選任前二年及任職期間皆符合「公開發行公司獨立董事設置及應遵循事項辦法」第三條獨立性規範： <ol style="list-style-type: none"> 1. 本人、配偶、二親等以內親屬皆無擔任本公司或其關係企業之董事、監察人或受僱人 2. 本人、配偶、二親等以內親屬（或利用他人名義）均無持有公司普通股股份 3. 本人皆無擔任與本公司有特定關係公司（如「公開發行公司獨立董事設置及應遵循事項辦法第三條」第一項第五至八款）之董事、監察人或受僱人 4. 本人最近二年皆無因提供本公司或其關係企業商務、法務、財務、會計等服務所取得之報酬金額 	無
白杰			無
張哲豪			無

5. 董事會多元化及獨立性

董事會訂定「董事選舉辦法」明訂董事候選人之提名方式，並考量多元背景、專業能力與經驗，並參酌國際趨勢訂定本公司遴選目標為至少包含一位女性董事。

本公司本屆（第五屆）董事會由九位董事所組成，董事成員具備在法律、財務、會計、數位科技資訊、產業或事業經營等領域之豐富經驗與專業，均是個別獨立行使董事職權。

九位董事中，包含三位女性董事（占全體董事席次 30%）、三位

公司治理報告

獨立董事（占全體董事席次 30%）。

本公司基於董事於各領域之豐富經驗與專業經歷，並透過外部獨立董事秉持客觀角度指導監督，致力持續確保董事會具有獨立性且有效提升公司治理效能。

董事會多元化政策落實情形：

職稱	董事長	董事					獨立董事		
姓名	郭又綺	郭濟安	郭淑珍	李靜綺	李海楓	曹曜鴻	劉榮輝	白杰	張哲豪
性別	女	男	女	女	男	男	男	男	男
年齡	41-55	26-40	56-70	41-55	41-55	41-55	56-70	41-55	41-55
專業知識與經驗									
商務	✓	✓	✓	✓	✓	✓	✓	✓	✓
財務	✓	✓	✓				✓	✓	✓
會計	✓	✓	✓						
法律					✓		✓		
經營管理	✓	✓	✓	✓	✓	✓			
領導決策	✓	✓	✓	✓				✓	✓
產業知識	✓	✓	✓	✓	✓	✓	✓	✓	✓
環境永續	✓	✓	✓	✓	✓	✓	✓		
社會參與	✓	✓				✓		✓	✓

(二)總經理、副總經理、協理、各部門及分支機構主管資料

114 年 4 月 28 日

職稱	國籍	姓名	性別	就任日期	持有股份		配偶、未成年子女持有股份		利用他人名義持有股份		主要經(學)歷	目前兼任其他公司之職務	具配偶或二親等以內關係之經理人			備註
					股數	持股比率	股數	持股比率	股數	持股比率			職稱	姓名	關係	
總經理	中華民國	吳人傑	男	103/12/03	386,486	0.21%	82,560	0.04%	0	0%	中央大學環境工程研究所 經濟部工業局工業區環境保護中心稽核室北區組長 綠山林開發事業(股)公司執行副總經理 東山林開發事業(股)公司執行副總經理	鶴京企業(股)公司董事 宜宸開發(股)公司董事 綠山林開發事業(股)公司總經理 東山林開發事業(股)公司總經理 東方山林環境科技(股)公司執行總經理	無	無	無	-
總經理	中華民國	廖宗銘	男	107/12/20	192,983	0.11%	22,883	0.01%	0	0%	雲林科技大學企業管理研究所 王技工程顧問(股)公司專案顧問 東山林開發事業(股)公司協理 綠山林開發事業(股)公司協理	力優勢環保(股)公司董事兼總經理	無	無	無	-
副總經理	中華民國	游本勝	男	107/12/10	0	0%	0	0%	0	0%	淡江大學水利工程學系 中國建築經理(股)公司工程師 東帝士集團建設專業總部工程技術部高級專員 凱聚(股)公司協理 儷山林休閒開發(股)公司副理	宜宸開發(股)公司董事長	無	無	無	-
副總經理	中華民國	許添順	男	109/01/01	22,782	0.01%	0	0%	0	0%	中央大學環境工程研究所 本公司資深經理	高山林水務(股)公司董事兼總經理 禾山林綠能(股)公司副總經理 力優勢環保(股)公司副總經理	無	無	無	-
資深協理	中華民國	簡瑜陞	男	109/01/01	5,000	0%	0	0%	0	0%	東華大學企業管理研究所(EMBA)碩士 本公司資深經理	禾山林綠能(股)公司董事	無	無	無	-

職稱	國籍	姓名	性別	就任日期	持有股份		配偶、未成年子女持有股份		利用他人名義持有股份		主要經(學)歷	目前兼任其他公司之職務	具配偶或二親等以內關係之經理人			備註
					股數	持股比率	股數	持股比率	股數	持股比率			職稱	姓名	關係	
資深協理	中華民國	洪福生	男	109/01/01	0	0%	0	0%	0	0%	政治大學經營管理碩士學程(EMBA)商學碩士 本公司資深經理	力麗環保(股)公司董事	無	無	無	-
協理	中華民國	林英傑	男	112/05/02	0	0%	0	0%	0	0%	臺灣海洋大學河海工程研究所 本公司營運管理二處協理	無	無	無	無	-
協理	中華民國	蔡尉成	男	112/08/01	0	0%	0	0%	0	0%	大同大學機械工程研究所 本公司採發二處協理	無	無	無	無	-
協理	中華民國	羅光裕	男	112/08/01	0	0%	0	0%	0	0%	台北大學企業管理研究所 本公司行政管理部協理 本公司資訊安全專責主管	力優勢環保(股)公司監察人 禾山林綠能(股)公司監察人 宜宸開發(股)公司董事	無	無	無	-
協理	中華民國	陳萬財	男	112/09/04	0	0%	0	0%	0	0%	台灣大學環境工程學研究所 本公司海外事業部協理	無	無	無	無	-
協理	中華民國	鄭凱隆	男	114/02/01	0	0%	0	0%	0	0%	屏東科技大學環境工程與科學系研究所博士候選人 上水股份有限公司大樹污水處理廠廠長 本公司協理	無	無	無	無	-
會計主管	中華民國	楊欣紋	女	103/04/30	34,179	0.01%	0	0%	0	0%	銘傳大學會計系 力麒建設(股)公司會計副理	東山林開發事業(股)公司會計主管 綠山林開發事業(股)公司會計主管	無	無	無	-

職稱	國籍	姓名	性別	就任日期	持有股份		配偶、未成年子女持有股份		利用他人名義持有股份		主要經(學)歷	目前兼任其他公司之職務	具配偶或二親等以內關係之經理人			備註
					股數	持股比率	股數	持股比率	股數	持股比率			職稱	姓名	關係	
財務主管	中華民國	黃雅卿	女	103/04/30	11,042	0%	0	0%	0	0%	台北商業技術學院應用商學系 力麒建設(股)公司財務高級專員	東山林開發事業(股)公司 財務主管 綠山林開發事業(股)公司 財務主管	無	無	無	-
公司治理主管	中華民國	黃婉婷	女	112/08/10	0	0%	0	0%	0	0%	逢甲大學國際貿易學系 本公司股務主管	無	無	無	無	-

二、最近年度給付董事、監察人、總經理及副總經理之酬金

(一)一般董事及獨立董事之酬金

單位：新台幣仟元

職稱	姓名		董事酬金								A、B、C及D等四項總額及占稅後純益之比例		兼任員工領取相關酬金								A、B、C、D、E、F及G等七項總額及占稅後純益之比例		領取來自子公司以外轉投資事業或母公司酬金
			報酬(A)		退職退休金(B)		董事酬勞(C)		業務執行費用(D)				薪資、獎金及特支費等(E)		退職退休金(F)		員工酬勞(G)						
			本公司	財務報告內所有公司	本公司	財務報告內所有公司	本公司	財務報告內所有公司	本公司	財務報告內所有公司	本公司	財務報告內所有公司	本公司	財務報告內所有公司	本公司	財務報告內所有公司	本公司		財務報告內所有公司		本公司	財務報告內所有公司	
																	現金金額	股票金額	現金金額	股票金額			
董事長		代表人郭又綺	2,123	2,123	0	0	185	185	0	0	2,308 1.38%	2,308 1.38%	0	0	0	0	0	0	0	0	2,308 1.38%	2,308 1.38%	0
董事	力 麒 建 設 (股) 公 司	代表人郭濟安	240	240	0	0	370	370	0	0	610 0.36%	610 0.36%	4,767	4,767	0	0	0	0	0	0	5,377 3.22%	5,377 3.22%	884
董事		代表人郭淑珍	1,140	2,298	0	0	370	370	0	0	1,510 0.90%	2,668 1.60%	0	0	0	0	0	0	0	0	1,510 0.90%	2,668 1.60%	9,876
董事		代表人李靜綺	140	140	0	0	185	185	0	0	325 0.19%	325 0.19%	0	0	0	0	0	0	0	0	325 0.19%	325 0.19%	0
董事		代表人郭濟綱	120	120	0	0	185	185	0	0	305 0.18%	305 0.18%	0	0	0	0	0	0	0	0	305 0.18%	305 0.18%	6,518
董事		代表人黃建源	120	120	0	0	185	185	0	0	305 0.18%	305 0.18%	0	0	0	0	0	0	0	0	305 0.18%	305 0.18%	0
董事		法人董事	0	0	0	0	410	410	0	0	410 0.25%	410 0.25%	0	0	0	0	0	0	0	0	410 0.25%	410 0.25%	0
董事	鶴 京 企 業 (股) 公 司	代表人李海楓	240	240	0	0	472	472	0	0	712 0.43%	712 0.43%	0	0	0	0	0	0	0	0	712 0.43%	712 0.43%	0
董事		代表人曹曜鴻	240	240	0	0	472	472	0	0	712 0.43%	712 0.43%	0	0	0	0	0	0	0	0	712 0.43%	712 0.43%	0

職稱	姓名	董事酬金								A、B、C及D等四項總額及占稅後純益之比例		兼任員工領取相關酬金								A、B、C、D、E、F及G等七項總額及占稅後純益之比例		領取來自子公司以外轉投資事業或母公司酬金
		報酬(A)		退職退休金(B)		董事酬勞(C)		業務執行費用(D)				薪資、獎金及特支費等(E)		退職退休金(F)		員工酬勞(G)						
		本公司	財務報告內所有公司	本公司	財務報告內所有公司	本公司	財務報告內所有公司	本公司	財務報告內所有公司	本公司	財務報告內所有公司	本公司	財務報告內所有公司	本公司	財務報告內所有公司	本公司		財務報告內所有公司		本公司	財務報告內所有公司	
		現金金額	股票金額	現金金額	股票金額																	
獨立董事	劉榮輝	240	240	0	0	280	280	0	0	520 0.31%	520 0.31%	0	0	0	0	0	0	0	0	520 0.31%	520 0.31%	0
獨立董事	白杰	140	140	0	0	140	140	0	0	280 0.17%	280 0.17%	0	0	0	0	0	0	0	0	280 0.17%	280 0.17%	0
獨立董事	張哲豪	140	140	0	0	140	140	0	0	280 0.17%	280 0.17%	0	0	0	0	0	0	0	0	280 0.17%	280 0.17%	0
獨立董事	吳繁治	120	120	0	0	140	140	0	0	260 0.16%	260 0.16%	0	0	0	0	0	0	0	0	260 0.16%	260 0.16%	0
獨立董事	古振東	120	120	0	0	140	140	0	0	260 0.16%	260 0.16%	0	0	0	0	0	0	0	0	260 0.16%	260 0.16%	0

註：113/06/13 股東常會改選後，力麒建設（股）公司代表人郭濟綱及黃建源解任、獨立董事吳繁治及古振東解任；力麒建設（股）公司代表人郭又綺及李靜綺新任、獨立董事白杰及張哲豪新任。

1. 請敘明獨立董事酬金給付政策、制度、標準與結構，並依所擔負之職責、風險、投入時間等因素敘明與給付酬金數額之關聯性：獨立董事之酬金係依本公司章程、董事績效評估結果、公司營運參與程度及貢獻價值，並參酌公司營運績效暨同業水準，經薪資報酬委員會審議提交董事會討論。
2. 除上表揭露外，最近年度公司董事提供服務（如擔任母公司/財務報告內所有公司/轉投資事業非屬員工之顧問等）領取之酬金：無。

酬金級距表

給付本公司各個董事酬金級距	董事姓名			
	前四項酬金總額 (A+B+C+D)		前七項酬金總額 (A+B+C+D+E+F+G)	
	本公司	財務報告內所有公司(H)	本公司	母公司及所有轉投資事業(I)
低於1,000,000元	力麒建設(股)公司代表人： 郭濟安、李靜綺、 郭濟綱、黃建源； 鶴京企業(股)公司代表人： 李海楓、曹曜鴻； 劉榮輝、吳繁治、古振東、 白杰、張哲豪	力麒建設(股)公司代表人： 郭濟安、李靜綺、 郭濟綱、黃建源； 鶴京企業(股)公司代表人： 李海楓、曹曜鴻； 劉榮輝、吳繁治、古振東、 白杰、張哲豪	力麒建設(股)公司代表人： 李靜綺、郭濟綱、黃建源； 鶴京企業(股)公司代表人： 李海楓、曹曜鴻； 劉榮輝、吳繁治、古振東、 白杰、張哲豪	力麒建設(股)公司代表人： 李靜綺、黃建源； 鶴京企業(股)公司代表人： 李海楓、曹曜鴻； 劉榮輝、吳繁治、古振東、 白杰、張哲豪
1,000,000元(含)~2,000,000元(不含)	力麒建設(股)公司代表人： 郭淑珍	無	力麒建設(股)公司代表人： 郭淑珍	無
2,000,000元(含)~3,500,000元(不含)	力麒建設(股)公司代表人： 郭又綺	力麒建設(股)公司代表人： 郭又綺、郭淑珍	力麒建設(股)公司代表人： 郭又綺	力麒建設(股)公司代表人： 郭又綺
3,500,000元(含)~5,000,000元(不含)	無	無	無	無
5,000,000元(含)~10,000,000元(不含)	無	無	力麒建設(股)公司代表人： 郭濟安	力麒建設(股)公司代表人： 郭濟安、郭濟綱
10,000,000元(含)~15,000,000元(不含)	無	無	無	力麒建設(股)公司代表人： 郭淑珍
15,000,000元(含)~30,000,000元(不含)	無	無	無	無
30,000,000元(含)~50,000,000元(不含)	無	無	無	無
50,000,000元(含)~100,000,000元(不含)	無	無	無	無
100,000,000元以上	無	無	無	無
總計	13	13	13	13

公司治理報告

(二)監察人之酬金

已於104年6月22日由三席獨立董事組成審計委員會，故不適用。

(三)總經理及副總經理之酬金

單位：新台幣仟元

職稱	姓名	薪資 (A)		退職退休金 (B)		獎金及 特支費等 (C)		員工酬勞金額 (D)				A、B、C及D 等四項總額及 占稅後純益之比例		領取來自 子公司以 外轉投資 事業或母 公司酬金
		本 公 司	財務報 告內所 有公司	本 公 司	財務報 告內所 有公司	本 公 司	財務報 告內所 有公司	本公司		財務報告內 所有公司		本 公 司	財務報 告內所 有公司	
								現金 金額	股票 金額	現金 金額	股票 金額			
總經理	吳人傑	1,921	2,881	108	108	410	536	0	0	0	0	2,439 1.46%	3,525 2.11%	0
總經理	廖宗銘	1,794	2,754	108	108	450	645	0	0	0	0	2,352 1.41%	3,507 2.10%	0
副總經理	游本勝	1,559	1,559	91	91	374	374	0	0	0	0	2,024 1.21%	2,024 1.21%	0
副總經理	許添順	1,382	1,862	80	80	528	528	0	0	0	0	1,990 1.19%	2,470 1.48%	0

酬金級距表

給付本公司各個總經理及副總經理酬金級距	總經理及副總經理姓名	
	本公司	財務報告內所有公司(E)
低於 1,000,000 元	無	無
1,000,000 元(含)~2,000,000 元(不含)	許添順	無
2,000,000 元(含)~3,500,000 元(不含)	吳人傑、廖宗銘、游本勝	游本勝、許添順
3,500,000 元(含)~5,000,000 元(不含)	無	吳人傑、廖宗銘
5,000,000 元(含)~10,000,000 元(不含)	無	無
10,000,000 元(含)~15,000,000 元(不含)	無	無
15,000,000 元(含)~30,000,000 元(不含)	無	無
30,000,000 元(含)~50,000,000 元(不含)	無	無
50,000,000 元(含)~100,000,000 元(不含)	無	無
100,000,000 元以上	無	無
總計	4	4

公司治理報告

(四)公司前五位酬金最高主管之酬金

職稱	姓名	薪資 (A)		退職退休金 (B)		獎金及 特支費等 (C)		員工酬勞金額 (D)				A、B、C及D 等四項總額及 占稅後純益之比例		領取來自 子公司以 外轉投資 事業或母 公司酬金
		本 公 司	財務報 告內所 有公司	本 公 司	財務報 告內所 有公司	本 公 司	財務報 告內所 有公司	本公司		財務報告內 所有公司		本 公 司	財務報告 內所有公 司	
								現金 金額	股票 金額	現金 金額	股票 金額			
總經理	吳人傑	1,921	2,881	108	108	410	536	0	0	0	0	2,439 1.46%	3,525 2.11%	0
總經理	廖宗銘	1,794	2,754	108	108	450	645	0	0	0	0	2,352 1.41%	3,507 2.10%	0
副總經理	游本勝	1,559	1,559	91	91	374	374	0	0	0	0	2,024 1.21%	2,024 1.21%	0
副總經理	許添順	1,382	1,862	80	80	528	528	0	0	0	0	1,990 1.19%	2,470 1.48%	0
協理	洪福生	1,242	1,462	73	73	288	288	0	0	0	0	1,603 0.96%	1,823 1.09%	0

(五)分派員工酬勞之經理人姓名及分派情形

單位：新台幣仟元

經 理 人	職稱	姓名	股票金額	現金金額	總計	總額占稅後純益之比例
	總經理	吳人傑	0	0	0	0%
	總經理	廖宗銘				
	副總經理	游本勝				
	副總經理	許添順				
	協理	簡瑜陞				
	協理	洪福生				
	協理	林英傑				
	協理	蔡尉成				
	協理	羅光裕				
	協理	陳萬財				
	會計主管	楊欣紋				
	財務主管	黃雅卿				
	公司治理主管	黃婉婷				

公司治理報告

(六) 本公司及合併報表所有公司於最近二年度給付本公司董事、監察人、總經理及副總經理等之酬金總額占個體或個別財務報告稅後純益比例之分析並說明給付酬金之政策、標準與組合、訂定酬金之程序、與經營績效及未來風險之關聯性

1. 最近二年度給付本公司董事、監察人、總經理及副總經理等之酬金總額占個體或個別財務報告稅後純益比例之分析：

職稱	112年度酬金總額 占個體財務報告稅後純益比例		113年度酬金總額 占個體財務報告稅後純益比例	
	本公司	合併報表內 所有公司	本公司	合併報表內 所有公司
董事	25.20%	28.56%	8.11%	8.81%
監察人	不適用			
總經理及 副總經理	18.67%	25.07%	5.27%	6.89%

2. 給付酬金之政策、標準與組合、訂定酬金之程序、與經營績效及未來風險之關聯性：

本公司董事之酬金包括薪資報酬，薪資報酬係依公司章程規定授權董事會參酌國內外同業通常支給水準決議通過。總經理及副總經理之薪資架構為底薪、伙食津貼、職務加給，酬金係依所擔任之職位及所承擔的責任，依貢獻度、績效達成率及公司營運成果，並參考同業水準釐定，並由薪資報酬委員會審議核定。

本公司薪酬政策係依公司當年財務狀況及經營成果，以及考量資金運用規劃而定。

公司治理報告

三、公司治理運作情形

(一) 董事會運作情形資訊

最近年度董事會開會 10 次(A)，董事出席情形如下：

職稱	姓名	實際出席 次數(B)	委託出席 次數	實際出席率 (B/A)	備註
董事長	力麒建設股份有限公司 代表人：郭又綺	6	0	100%	113/06/13股 東常會改選 後新任
董事	力麒建設股份有限公司 代表人：郭濟安	10	0	100%	113/06/13股 東常會改選 後連任
董事	力麒建設股份有限公司 代表人：郭淑珍	8	0	80%	113/06/13股 東常會改選 後連任
董事	力麒建設股份有限公司 代表人：李靜綺	6	0	100%	113/06/13股 東常會改選 後新任
董事	鶴京企業股份有限公司 代表人：李海楓	0	8	0%	113/06/13股 東常會改選 後連任
董事	鶴京企業股份有限公司 代表人：曹曜鴻	10	0	100%	113/06/13股 東常會改選 後連任
董事	力麒建設股份有限公司 代表人：郭濟綱	4	0	100%	113/06/13股 東常會改選 後解任
董事	力麒建設股份有限公司 代表人：黃建源	3	1	75%	113/06/13股 東常會改選 後解任
獨立董事	劉榮輝	10	0	100%	113/06/13股 東常會改選 後連任
獨立董事	白杰	6	0	100%	113/06/13股 東常會改選 後新任
獨立董事	張哲豪	5	1	83.33%	113/06/13股 東常會改選 後新任

公司治理報告

職稱	姓名	實際出席 次數(B)	委託出席 次數	實際出席率 (B/A)	備註
獨立董事	吳繁治	4	0	100%	113/06/13股東常會改選後解任
獨立董事	古振東	2	2	50%	113/06/13股東常會改選後解任

其他應記載事項：

一、董事會之運作如有下列情形之一者，應敘明董事會日期、期別、議案內容、所有獨立董事意見及公司對獨立董事意見之處理：

(一) 證券交易法第14條之3所列事項：

董事會			議案內容	獨立董事 意見	對獨立董事 意見之處理
第4屆	第23次	113/01/26	1. 一一三年度董事及經理人薪資報酬政策暨項目案	同意	不適用
	第24次	113/03/14	1. 擬處分土地案 2. 解除新任董事之競業禁止限制案	同意	不適用
	第25次	113/04/12	1. 本公司國內第二次無擔保轉換公司債一一三年第一季換發普通股訂定發行新股基準日案 2. 一一二年度盈餘轉增資發行新股案	同意	不適用
第5屆	第02次	113/07/12	1. 本公司國內第二次無擔保轉換公司債一一三年第二季換發普通股訂定發行新股基準日案 2. 為子公司融資額度背書保證案 3. 委任第五屆薪資報酬委員會案	同意	不適用
	第04次	113/08/29	1. 修訂「內部控制制度暨內部稽核實施細則」案	同意	不適用
	第05次	113/10/07	1. 本公司國內第二次無擔保轉換公司債一一三年第三季換發普通股訂定發行新股基準日案 2. 一一二年度盈餘轉增資訂定增資基準日案	同意	不適用
	第06次	113/11/12	1. 指派代表人擔任子公司董事及監察人案 2. 捐贈「財團法人宜蘭縣私立力麗社會福利慈善事業基金會」案 3. 修訂「內部控制制度暨內部稽核實施細則」案 4. 訂定「內部控制制度暨內部稽核實施細則」案	同意	不適用
決議結果			全體出席董事無異議照案通過		

(二) 除前開事項外，其他經獨立董事反對或保留意見且有紀錄或書面聲明之董事會議決事項：無。

二、董事對利害關係議案迴避之執行情形，應敘明董事姓名、議案內容、應利益迴避原因以及參與表決情形：

(一) 113/01/26董事會：一一三年度董事及經理人薪資報酬政策暨項目案。

出席董事：郭淑珍、郭濟安、郭濟綱、黃建源、李海楓、曹曜鴻、劉榮輝、吳繁治、古振東。

議事經過：採利益迴避原則，董事就本身以外之項目審議。

表決情形：經主席徵詢全體出席董事無異議照案通過。

(二) 113/03/14董事會：解除新任董事之競業禁止限制案。

出席董事：郭淑珍、郭濟安、郭濟綱、黃建源、李海楓、曹曜鴻、劉榮輝、吳繁治、古振東。

議事經過：採利益迴避原則，董事就本身以外之項目審議。

公司治理報告

表決情形：經主席徵詢全體出席董事無異議照案通過。

(三) 113/07/12董事會：為子公司融資額度背書保證案。

出席董事：郭又綺、郭濟安、郭淑珍、李靜綺、曹曜鴻、劉榮輝、白杰、張哲豪。

議事經過：採利益迴避原則，郭濟安董事暫行離席，不參與討論及表決。

表決情形：經主席徵詢全體出席董事無異議照案通過。

(四) 113/07/12董事會：委任第五屆薪資報酬委員會案。

出席董事：郭又綺、郭濟安、郭淑珍、李靜綺、曹曜鴻、劉榮輝、白杰、張哲豪。

議事經過：採利益迴避原則，劉榮輝獨立董事、白杰獨立董事及張哲豪獨立董事暫行離席，不參與討論及表決。

表決情形：經主席徵詢全體出席董事無異議照案通過。

(五) 113/11/12董事會：指派代表人擔任子公司董事及監察人案。

出席董事：郭又綺、郭濟安、郭淑珍、李靜綺、李海楓、曹曜鴻、劉榮輝、白杰、張哲豪。

議事經過：採利益迴避原則，郭又綺董事長、郭濟安董事暫行離席，不參與討論及表決，並由劉榮輝獨立董事代理本案主席。

表決情形：經主席徵詢全體出席董事無異議照案通過。

(六) 113/11/12董事會：捐贈「財團法人宜蘭縣私立力麗社會福利慈善事業基金會」案。

出席董事：郭又綺、郭濟安、郭淑珍、李靜綺、李海楓、曹曜鴻、劉榮輝、白杰、張哲豪。

議事經過：採利益迴避原則，郭濟安董事、郭淑珍董事暫行離席，不參與討論及表決。

表決情形：經主席徵詢全體出席董事無異議照案通過。

三、上市上櫃公司應揭露董事會自我（或同儕）評鑑之評估週期及期間、評估範圍、方式及評估內容等資訊，並填列董事會評鑑執行情形。

評估週期	評估期間	評估範圍	評估方式	評估內容
每年一次	113/01/01 至 113/12/31	董事會； 個別董事 成員；功 能性委員 會（審計 委員會及 薪資報酬 委員會）	董事會自 評；董事 成員自評 ；功能性 委員會內 部自評	<p>董事會績效評估：對公司營運之參與程度、提升董事會決策品質、董事會組成與結構、董事之選任與持續進修、內部控制及其他項目等。</p> <p>個別董事成員績效評估：公司目標與任務之掌握、提升董事會決策品質、對公司營運之參與程度、內部關係經營與溝通、董事之專業及持續進修、內部控制及其他項目等。</p> <p>功能性委員會績效評估：對公司營運之參與程度、委員會職責認知、提升委員會決策品質、委員會組成及成員選任、內部控制及其他項目等。</p> <p>衡量指標中，董事會達成率為95.45%、審計委員會達成率為100%、薪資報酬委員會達成率為100%，整體衡量指標達成率為96.14%，評估期間內之董事會績效經評量均達目標，整體運作狀況尚屬良好。</p> <p>上述內容經提報114/01/15第五屆第七次董事會備查。</p>

四、當年度及最近年度加強董事會職能之目標與執行情形評估：

建立良好董事會治理制度、健全監督功能及強化管理機能，符合本公司董事會議事規範及公司治理實務守則之規定；本公司已依「董事會暨功能性委員會績效評估辦法」執行113年董事會暨功能性委員會績效評估；114年將強化董事專業能力以精進董事會職能，落實永續方針執行。

公司治理報告

(二)審計委員會運作情形或監察人參與董事會運作情形

1. 審計委員會運作情形資訊

最近年度審計委員會開會 9 次(A)，獨立董事出席情形如下：

職稱	姓名	實際出席次數 (B)	委託出席次數	實際出席率(%) (B/A)	備註
獨立董事	劉榮輝	9	0	100%	113/06/13股東常會 改選後連任
獨立董事	吳繁治	4	0	100%	113/06/13股東常會 改選後解任
獨立董事	古振東	2	2	50%	113/06/13股東常會 改選後解任
獨立董事	白杰	5	0	100%	113/06/13股東常會 改選後新任
獨立董事	張哲豪	4	1	80%	113/06/13股東常會 改選後新任

其他應記載事項：

一、審計委員會之運作如有下列情形之一者，應敘明審計委員會召開日期、期別、議案內容、獨立董事反對意見、保留意見或重大建議項目內容、審計委員會決議結果以及公司對審計委員會意見之處理。

(一) 證券交易法第14條之5所列事項：

審計委員會			議案內容	審計委員意見	對審計委員意見之處理
第3屆	第20次	113/03/14	1. 一一二年度個體財務報告、合併財務報告及營業報告書案 2. 一一二年度內部控制制度聲明書案 3. 擬處分土地案 4. 解除新任董事之競業禁止限制案	同意	不適用
	第21次	113/04/12	1. 本公司國內第二次無擔保轉換公司債一一三年第一季換發普通股訂定發行新股基準日案 2. 一一二年度盈餘轉增資發行新股案	同意	不適用
第4屆	第01次	113/07/12	1. 本公司國內第二次無擔保轉換公司債一一三年第二季換發普通股訂定發行新股基準日案 2. 為子公司融資額度背書保證案	同意	不適用
	第03次	113/08/29	1. 修訂「內部控制制度暨內部稽核實施細則」案	同意	不適用
	第04次	113/10/07	1. 本公司國內第二次無擔保轉換公司債一一三年第三季換發普通股訂定發行新股基準日案	同意	不適用
	第05次	113/11/12	1. 指派代表人擔任子公司董事及監察人案 2. 捐贈「財團法人宜蘭縣私立力麗社會福利慈善事業基金會	同意	不適用

公司治理報告

			」案		
			3. 修訂「內部控制制度暨內部稽核實施細則」案		
			4. 訂定「內部控制制度暨內部稽核實施細則」案		

(二) 除前開事項外，其他未經審計委員會通過，而經全體董事三分之二以上同意之議決事項：無。

二、獨立董事對利害關係議案迴避之執行情形，應敘明獨立董事姓名、議案內容、應利益迴避原因以及參與表決情形：無。

三、獨立董事與內部稽核主管及會計師之溝通情形（應包括就公司財務、業務狀況進行溝通之重大事項、方式及結果等）：

(一) 內部稽核主管於稽核報告及追蹤報告陳核董事長後，每月透過電子郵件寄送予各獨立董事查閱，並至少每季當面溝通及回覆各獨立董事之諮詢。稽核主管列席審計委員會及董事會並提出稽核業務報告，各獨立董事適時掌握公司內部稽核狀況。若發現重大違規情事或公司有受重大損害之虞時，應立即作成報告陳核，並通知各獨立董事。

(二) 內部稽核主管均列席審計委員會，會計師至少每年一次就本公司財務狀況、內控查核情形、海內外子公司財務及整體運作情形向審計委員會報告，並針對無重大調整分錄或法令修訂有無影響帳列情形充分溝通。會計師並定期做公司治理單位的溝通報告，審計委員會與會計師有需要時可當面或電話聯繫，以達充分溝通之目的。

(三) 安侯建業聯合會計師事務所簽證會計師團隊於113/12/03與獨立董事進行治理單位溝通會議，就法規變動、投資項目狀態、關鍵查核事項及審計品質指標等進行說明及討論。

(四) 內部稽核主管於113/11/12於本公司董事會前與獨立董事就113年度稽核業務執行計畫、專案查核事項等進行報告與溝通。

2. 審計委員會113年度工作重點及運作：

- (1) 公司財務報表之允當表達。
- (2) 簽證會計師之選（解）任、獨立性與績效評估。
- (3) 公司內部控制是否有效實施。
- (4) 公司是否遵循相關法令、建立良好的公司治理制度及文化。
- (5) 公司存在或潛在風險之管控。

公司治理報告

(三)公司治理運作情形及與上市上櫃公司治理實務守則差異情形及原因

評估項目	運作情形			與上市上櫃公司治理實務守則差異情形及原因
	是	否	摘要說明	
一、公司是否依據上市上櫃公司治理實務守則訂定並揭露公司治理實務守則？	√		爰依「上市上櫃公司治理實務守則」訂定本公司「公司治理守則」，後於109/12/16經董事會通過修正案。本公司定期檢視公司治理落實情形並據以改進，執行至今尚無差異情形。	無。
二、公司股權結構及股東權益 (一)公司是否訂定內部作業程序處理股東建議、疑義、糾紛及訴訟事宜，並依程序實施？	√		(一)設有發言人及代理發言人，作為公司對外發表意見之管道，並責成股務部門處理股東建議或糾紛等事宜，且定期檢視溝通情形並據以改進，執行至今尚無差異情形。	無。
(二)公司是否掌握實際控制公司之主要股東及主要股東之最終控制者名單？	√		(二)與主要股東保持密切連繫，且主要股東大多直接參與本公司經營；本公司並依規定揭露主要股東及主要股東之最終控制者之持股情形。	
(三)公司是否建立、執行與關係企業間之風險控管及防火牆機制？	√		(三)本公司及關係企業間財務獨立運作，並訂有「關係人交易之管理作業」程序，以規範財務業務往來應受監督之事宜。	
(四)公司是否訂定內部規範，禁止公司內部人利用市場上未公開資訊買賣有價證券？	√		(四)已訂定「誠信經營守則」及「防範內線交易作業管理辦法」，適用對象包含董事、經理人及受雇人，並持續對內部人依「內部重大資訊處理作業程序」宣導對重大資訊保密及禁止內線交易之政策。	
三、董事會之組成及職責 (一)董事會是否擬訂多元化政策、具體管理目標及落實執行？	√		(一)訂有董事提名及選任政策，並擬訂方針貫徹董事會成員多元化要素之政策（包含至	無。

公司治理報告

評估項目	運作情形			與上市上櫃公司 治理實務守則 差異情形及原因
	是	否	摘要說明	
			<p>少一席女性董事、具備各項不同專業領域之經驗專長、具有員工身分之董事席次占比不高於30%)，亦均具備執行職務必備之不同專業領域知識如財務、法律及產學經驗。</p> <p>業已於113年依循多元化政策之要旨完成提名及全面改選（當選情形：包含三席女性董事、滿足各項不同專業領域之經驗／專長、具有員工身分之董事席次占比不高於30%），足見多元化之落實及遵循。前揭政策項目達成情形請參閱本年報「董事會多元化及獨立性」（第13-14頁）。</p>	
(二)公司除依法設置薪資報酬委員會及審計委員會外，是否自願設置其他各類功能性委員會？		√	(二)公司治理運作均由各部門依其職掌負責，未設置其他功能性委員會。未來將依營運需求審慎規劃。	
(三)公司是否訂定董事會績效評估辦法及其評估方式，每年並定期進行績效評估，且將績效評估之結果提報董事會，並運用於個別董事薪資報酬及提名續任之參考？		√	(三)108/03/25董事會通過訂定董事會績效評估辦法及其評估方式。113年度績效評估結果已提報114/01/15董事會，請參閱本年報「董事會評鑑執行情形」（第26頁）。評估結果提供相關單位作為董事薪資報酬及提名續任之參考。	
(四)公司是否定期評估簽證會計師獨立性？		√	(四)113/11/12董事會參酌「中華民國會計師職業道德規範公報」第十號及「審計品質指標AQIs」，確認會計師與本公司未有直接或重大間接財務利益關係、無密切之商業關係及僱傭關係、與董事	

公司治理報告

評估項目	運作情形			與上市上櫃公司 治理實務守則 差異情形及原因
	是	否	摘要說明	
			經理人或對審計工作有重大影響之人無親屬關係、與公司或董事是否有融資或保證行為等情事。評估114年度簽證會計師具有獨立性及適任性，並取得會計師出具之獨立性聲明書。	
四、上市上櫃公司是否配置適任及適當人數之公司治理人員，並指定公司治理主管，負責公司治理相關事務（包括但不限於提供董事、監察人執行業務所需資料、協助董事、監察人遵循法令、依法辦理董事會及股東會之會議相關事宜、製作董事會及股東會議事錄等）？	√		111/11/10董事會委任公司治理主管，負責督導公司治理相關事務。依法辦理董事會及股東會之會議相關事宜及製作議事錄；協助董事就任、持續進修及遵循法令；提供董事執行業務所需之資料；協助董事會及功能性委員會完成績效評估。 113年度進修12小時： 臺灣證券交易所-以永續知識力打造全新碳時代宣導會（六小時）；二〇二四國泰永續金融暨氣候變遷高峰論壇（六小時）。	無。
五、公司是否建立與利害關係人（包括但不限於股東、員工、客戶及供應商等）溝通管道，及於公司網站設置利害關係人專區，並妥適回應利害關係人所關切之重要企業社會責任議題？	√		(一)設有發言人及代理發言人作為公司對外發表意見之管道，並遵循內部控制制度辦理相關回應事宜。 (二)本公司已於公司網站建置公司治理及利害關係人專區，並設立專用電子信箱，提供暢通之溝通管道。業於113/11/12將當年度與各利害關係人溝通之情形報告董事會並揭露於公司網站。	無。
六、公司是否委任專業股務代辦機構辦理股東會事務？	√		兆豐證券股份有限公司為本公司專業股務代理人，辦理有關股東會及股東事務申辦等相關事宜。	無。
七、資訊公開 (一)公司是否架設網站，揭露財務業務及公司治理資訊？	√		(一)官網設有投資人關係專區，持續更新相關內容，以供查	無。

公司治理報告

評估項目	運作情形			與上市上櫃公司 治理實務守則 差異情形及原因
	是	否	摘要說明	
<p>(二)公司是否採行其他資訊揭露之方式（如架設英文網站、指定專人負責公司資訊之蒐集及揭露、落實發言人制度、法人說明會過程放置公司網站等）？</p> <p>(三)公司是否於會計年度終了後兩個月內公告並申報年度財務報告，及於規定期限前提早公告並申報第一、二、三季財務報告與各月份營運情形？</p>	√		<p>詢相關財務、業務及公司治理資訊。</p> <p>(二)設有專人負責蒐集與揭露公司資訊、落實發言人制度，並將法人說明會過程放置官網及「公開資訊觀測站」。</p> <p>(三)爰依主管機關規定期限申報各項財務報告。</p>	
<p>八、公司是否有其他有助於瞭解公司治理運作情形之重要資訊（包括但不限於員工權益、僱員關懷、投資者關係、供應商關係、利害關係人之權利、董事及監察人進修之情形、風險管理政策及風險衡量標準之執行情形、客戶政策之執行情形、公司為董事及監察人購買責任保險之情形等）？</p>	√		<p>1. 員工權益、僱員關懷：設立職工福利委員會，並依勞動基準法、性別工作平等法、性騷擾防治法等相關法令，作為本公司制定人資管理規章制度的最低基準，以確保員工權益。</p> <p>2. 投資者關係：定期揭露公司重要營運資訊，並持續提升公司資訊透明，以利投資人掌握公司經營動態及發展規劃。</p> <p>3. 供應商關係：與供應商維繫長期良好的合作關係。</p> <p>4. 利害關係人之權利：為保障利害關係人之權益，已建立好各種良好、暢通之溝通管道，秉持誠信原則及負責態度妥適處理，並善盡企業社會責任。</p> <p>5. 董事進修之情形：爰依「上市上櫃董事、監察人進修推行要點規範」落實進修情形，並符合進修時數之規定。</p> <p>6. 風險管理政策及風險衡量標準之執行情形：訂有「風險管理政策與程序」及各項內部規章，並</p>	無。

公司治理報告

評估項目	運作情形			與上市上櫃公司 治理實務守則 差異情形及原因
	是	否	摘要說明	
			將年度風險管理政策與程序執行情形於113/11/12提報董事會。 7. 客戶政策之執行情形：致力於品質改善及專業技術提升並提供客戶最好的產品及服務。 8. 為董事及監察人購買責任保險之情形：於113/05/31續保董監事責任保險。	
九、請就臺灣證券交易所股份有限公司公司治理中心最近年度發布之公司治理評鑑結果說明已改善情形，及就尚未改善者提出優先加強事項與措施： 為持續強化公司治理，本公司於108/03/25董事會通過訂定董事會績效評估辦法及其評估方式，並於108年始，每年落實完成內部績效評估。未來除內部績效評估外，亦積極規劃外部評估作業，以強化董事會結構與運作及落實永續方針執行。				

公司治理報告

(四)公司如有設置薪資報酬委員會者，應揭露其組成及運作情形

1. 薪資報酬委員會成員資料

身份別	姓名	條件	專業資格與經驗	獨立性情形	兼任其他公開發行公司 薪資報酬委員會成員家數
獨立董事	劉榮輝	請參閱本年報「董事專業資格 及獨立董事獨立性資訊揭露」 (第 13-14 頁)			-
獨立董事	白杰				-
獨立董事	張哲豪				-

2. 薪資報酬委員會運作情形資訊

(1) 本公司之薪資報酬委員會委員計3人。

(2) 本屆委員任期：第四屆任期為110/07/13至113/07/12；第五屆任期為113/07/12至116/06/12，最近年度薪資報酬委員會開會2次(A)，委員資格及出席情形如下：

職稱	姓名	實際出席次數 (B)	委託出席次數	實際出席率(%) (B/A)	備註
召集人	劉榮輝	2	0	100%	113/06/13 股東常會改 選後連任
委員	吳繁治	2	0	100%	113/06/13 股東常會改 選後解任
委員	古振東	1	1	50%	113/06/13 股東常會改 選後解任
委員	白杰	0	0	0%	113/07/12 董事會委任
委員	張哲豪	0	0	0%	113/07/12 董事會委任

其他應記載事項：

- 一、董事會如不採納或修正薪資報酬委員會之建議，應敘明董事會日期、期別、議案內容、董事會決議結果以及公司對薪資報酬委員會意見之處理（如董事會通過之薪資報酬優於薪資報酬委員會之建議，應敘明其差異情形及原因）：無。
- 二、薪資報酬委員會之議決事項，如成員有反對或保留意見且有紀錄或書面聲明者，應敘明薪資報酬委員會日期、期別、議案內容、所有成員意見及對成員意見之處理：無。

3. 薪資報酬委員會重要決議

薪資報酬委員會			議案內容	薪資報酬 委員意見	對薪資報酬委 員意見之處理
第4屆	第5次	113/01/26	1.112年度經理人績效獎金發放案 2.113年度董事及經理人薪資報酬政策暨項目案	同意	不適用
	第6次	113/03/14	1.112年度員工酬勞及董事酬勞分配案	同意	不適用
	決議結果		全體出席委員無異議照案通過		

公司治理報告

(五) 推動永續發展執行情形及與上市上櫃公司永續發展實務守則差異情形及原因

推動項目	執行情形			與上市上櫃公司永續發展實務守則差異情形及原因
	是	否	摘要說明	
一、公司是否建立推動永續發展之治理架構，且設置推動永續發展專（兼）職單位，並由董事會授權高階管理階層處理，及董事會督導情形？	✓		企業發展處為推動永續發展單位，並由各部門依職務範疇積極落實永續政策，每年向董事會報告執行情形。 董事會定期就各範疇（產業結構、市場動態、法規適用等）檢視永續目標達成情形，加強檢討風險較高項目、提出建議並追蹤改善情形。	無。
二、公司是否依重大性原則，進行與公司營運相關之環境、社會及公司治理議題之風險評估，並訂定相關風險管理政策或策略？	✓		109/12/16董事會通過訂定「風險管理政策與程序」，作為風險管理策略的最高指導原則。 每年依重大性原則進行本公司及子公司營運相關之環境、社會及公司治理議題之風險評估，依據重大風險項目執行相關風險控管措施。業於113/11/12將113年度風險管理政策與程序執行情形提報董事會。	無。
三、環境議題 (一)公司是否依其產業特性建立合適之環境管理制度？	✓		(一) 陸續導入相關環境管理系統，以滿足內外部利害關係人需求，進而期許透過系統導入風險思維及PDCA的管理哲學，謀求公司永續經營。除台北辦公室取得ISO14001環境管理系統認證外，所轄之污水廠及水資中心陸續取得ISO14001環境管理系統認證、ISO50001能源管理系統認證、ISO9001品質管理系統認證、OHSAS 18001職業安全衛生管理系統認證等國際認證，其中暨羅東水資中心更取得ISO14064-1溫室氣體查核認證及碳足跡標籤認證，楠梓廠、中科及迪化廠污水處	無。

公司治理報告

推動項目	執行情形			與上市上櫃公司永續發展實務守則差異情形及原因
	是	否	摘要說明	
(二)公司是否致力於提升能源使用效率及使用對環境負荷衝擊低之再生物料？	✓		理廠亦取得碳足跡標籤認證。 (二) 轄下各代操廠及水資源回收中心以處理都市污水下水道及工業產出之廢污水為主要業務。透過專業之廢污水處理技術，排放符合國家標準之放流水乃山林水之核心價值。污水廠及水資中心除了有少量之一般廢棄物（廢木材混合物、廢塑膠及生活垃圾）產出，其餘廠區大宗之廢棄物皆為一般事業廢棄物-污泥，且污泥餅佔總廢棄物產量超過96%，宜蘭水資中心、羅東水資中心、楠梓污水處理廠及觀音工業區污水處理廠皆設置污泥乾燥機，達到污水處理廠所產生之污泥餅減量宗旨，未來將持續執行污泥減量及污泥回收再利用目標。	
(三)公司是否評估氣候變遷對企業現在及未來的潛在風險與機會，並採取相關之因應措施？	✓		(三)能源使用導致之溫室氣體排放直接反應營運活動對氣候變遷之影響，故公司掌握各廠區之能源使用情形乃為保護環境之第一要務，再者，我們將能源使用情形透過排放係數法轉換成溫室氣體排放量，第一線掌握排放對暖化可能之影響。羅東水資中心已依據ISO14064-3完成溫室氣體查核，並取得ISO14064-1溫室氣體查核聲明書，依此為模範，推廣至楠梓廠區，積極落實溫室氣體管理之作法，楠梓廠已於107年度起順利取得碳足跡標籤，後續平行展開至其他廠區。	
(四)公司是否統計過去兩年溫室氣體排放量、用水量及廢棄物總重量，並制定溫	✓		(四)公司除透過專業技能提供客戶與業主環保相關服務外，亦重視承攬案件之能源使用情形，	

公司治理報告

推動項目	執行情形			與上市上櫃公司永續發展實務守則差異情形及原因
	是	否	摘要說明	
室氣體減量、減少用水或其他廢棄物管理之政策？			<p>為全方位落實環境保護，於多個廠區展開能源審查、檢視耗能情形，透過推動節能方案，如燈具汰換、設備效能提升、設備操作運轉時間最佳化、設置太陽能板及沼氣回收再利用等措施，降低營運成本，同時維護地球永續。</p> <p>此外，為引領廢水處理業了解廢（污）水處理服務之碳排放量，山林水為產業首例，自105年取得羅東水資中心之廢（污）水處理服務之碳標籤開始，至113年底止累計操作中之污水處理廠已有四座取得碳標籤。</p> <p>持續追蹤與分析水風險相關議題，對內加強內部宣導節水措施精進管理作為，並將水資源管理納入氣候治理指標，持續推動水資源節約計畫，包含採購省水標章之產品如水龍頭等，執行減量措施，以減少水資源之浪費。</p> <p>本公司廢棄物主要為同仁日常事務產生廢棄物，生產製程未有有毒廢棄物產生。透過溫室氣體查證與揭露，計算出組織固體和液體廢棄物處理所產生的碳排放量甚微，因此未列入本公司重大性議題。廢棄物處理方式皆按照各地政府規定處理。</p>	
<p>四、社會議題</p> <p>(一)公司是否依照相關法規及國際人權公約，制定相關之管理政策與程序？</p>	√		<p>(一)作為世界公民企業的一員，本公司長期密切關注國際人權趨勢，追求企業對人權之充分保</p>	無。

公司治理報告

推動項目	執行情形			與上市上櫃公司永續發展實務守則差異情形及原因
	是	否	摘要說明	
(二)公司是否訂定及實施合理員工福利措施（包括薪酬、休假及其他福利等），並將經營績效或成果適當反映於員工薪酬？	√		<p>障及善盡企業社會責任。為實踐對人權的承諾與責任，特依據國際公約（參考之國際公約為聯合國世界人權宣言、聯合國工商企業與人權指導原則、國際勞工組織公約宣言及聯合國全球盟約十項原則）之內容明確揭示公司對於人權保障之方向。</p> <p>在執行方面，主要的具體措施包含：徵才時：杜絕不法歧視（種族、宗教、政黨等）、落實性別平等、確保工作機會；任職時：禁止強迫勞動及使用童工、提供安全、友善與健康的職場環境、協助關心同仁身心健康及工作生活平衡、建立多元溝通管道、申訴機制，杜絕任何侵害或違反人權之行為。並依法召開勞資會議，保持勞資雙方溝通順暢，對於新進員工教育訓練宣導員工工作規則、廉潔注意及人權保障政策等事項。</p> <p>(二)薪酬：除依勞動法規定之外，乃依學經歷背景、專業知識與能力、個人績效表現等附加條件支薪且男女給薪標準一致，並無差異。本公司設有各項獎懲制度及執行政序。每位正式員工每半年定期接受績效考核，考核評估結果分為A+、A、B、C、D、E等，作為晉升、調職、工作報酬、紅利分享、教育訓練及職涯規劃等參考依據。並依公司章程規定，公司年度如有獲利，應提撥不低於百分之二為員工酬勞。</p>	

公司治理報告

推動項目	執行情形			與上市上櫃公司永續發展實務守則差異情形及原因
	是	否	摘要說明	
(三)公司是否提供員工安全與健康之工作環境，並對員工定期實施安全與健康教育？	√		<p>休假：依勞基法一例一休規範施行並依法令給予員工特別休假及兩性平等法規定之假別。</p> <p>福利：員工急難救助、團體保險、婚喪補助金、員工旅遊補助及享有職工福利委員會制定之各項福利措施等。</p> <p>(三)本公司訂有安全衛生工作守則且設有職安人員，以提供安全、健康、舒適的工作環境為目標，推動健康與安全管理。包含：依法令規定執行定期消防安全檢測、建築物公共安全檢查申報、飲用水、照明、噪音等每年皆有進行定期監測，以提高環境品質及安全。並依據『性別工作平等法』設置哺乳室、不定期（至少一年一次）舉辦內部危機應變及防災相關訓練，訓練內容主要為設備操作及維護訓練、職務相關訓練以及工作場域防災情境演練，加強員工對於人身安全與工作環境保護措施之觀念，加強宣導作業安全規範及落實SOP作業，以減少職災發生並保障員工安全。113年度無重大職災案件或火災事件發生。</p> <p>重視員工身體健康，每年定期舉辦員工健康檢查。另設有急救人員及成立緊急應變小組，確保員工工作環境安全及重視員工健康促進，此外，公司不定期或定期舉辦戶外活動以調節員工身心，同時公司內部鼓勵員工設立各項活動社團。</p>	
(四)公司是否為員工建立有效之職涯能力發展培訓計畫	√		<p>(四)本公司每年依年度教育訓練計畫執行內部及外部教育訓練，</p>	

公司治理報告

推動項目	執行情形			與上市上櫃公司永續發展實務守則差異情形及原因
	是	否	摘要說明	
?			<p>為員工建立有效專業訓練培育計劃，以加強其職涯發展能力。訓練課程如下：</p> <ol style="list-style-type: none"> 1. 內部訓練 由外聘之專業領域講師，傳授自身經驗與專業知識，透過經驗分享，提升同仁專業技能及提昇解決問題的能力。 2. 新進人員訓練 透過舉辦的新人教育訓練介紹公司企業概況、組織介紹、行政管理規定、公司福利等介紹，讓新進人員對公司更有歸屬感及認同感。 3. 外部訓練 為提昇工作技能，安排同仁參與外部相關課程，以提昇人才競爭力及管理能力。 4. 技術士證照培訓補助 提供全額補助，讓員工們擁有更進一步的專業技能，獲取證照的認定以提昇工作知能及技能。 另為加強公司員工的專業發展，自107年起建置相關教育訓練平台，提供企業內部學習管道與同仁，培養出配合公司成長需求的各類人才。 	
(五)針對產品與服務之顧客健康與安全、客戶隱私、行銷及標示等議題，公司是否遵循相關法規及國際準則，並制定相關保護消費者或客戶權益政策及申訴程序？	✓		(五)對於維護顧客權益及隱私是本公司責無旁貸之義務與責任，我們遵循相關法規及國際準則，與客戶、業主間視案件內容簽訂保密協定，並已於官網公告利害關係人申訴管道。113年間並無發生侵犯顧客隱私權或遺失顧客資料之情事。	
(六)公司是否訂定供應商管理政策，要求供應商在環保	✓		(六)與供應商簽訂之合約內已全數涵蓋「供應商社會責任與道德	

公司治理報告

推動項目	執行情形			與上市上櫃公司永續發展實務守則差異情形及原因
	是	否	摘要說明	
、職業安全衛生或勞動人權等議題遵循相關規範，及其實施情形？			規範聲明書」，註明供應商應承諾遵守環境保護／勞工／人權／職業健康和安全之法律條款，且交付產品均符合生產地之環境保護等規定。如涉及違反法令導致之損害，由供應商承擔所有責任及費用，造成顯著影響時，得隨時終止或解除契約。	
五、公司是否參考國際通用之報告書編製準則或指引，編製永續報告書等揭露公司非財務資訊之報告書？前揭報告書是否取得第三方驗證單位之確信或保證意見？	✓		履行永續經營之責任與理念，各項資訊均透明化揭露於年報及永續報告書。	無。
六、公司如依據「上市上櫃公司永續發展實務守則」定有本身之永續發展守則者，請敘明其運作與所定守則之差異情形：無。				
<p>七、其他有助於瞭解推動永續發展執行情形之重要資訊：</p> <p>在山林水，我們踩穩每一腳步，一步一腳印踏實的成長，始終秉持著認真、勤懇的態度，並本著「飲水思源、回饋社會」的心，積極投入企業資源於各項公益活動。我們期望透過山林水的企業力量，拋磚引玉，喚起大家對公益活動之重視。</p> <p>我們深信「取之於社會，用之於社會」的道理，並期許我們在回饋社會大眾的同時，思肘如何充分利用我們企業優勢，讓我們做更具意義、更有價值之回饋。我們參與了數個大小公益活動，舉凡關懷弱勢族群、贊助體育活動、捐贈巴士、提供獎學金、重大天然災害捐助、舉辦關懷環境生態活動等。</p> <p>山林水以環境工程施工及廢（污）水處理為本業，除致力於都市污水下水道系統建設及民生、工業廢水處理外，更搭配核心業務創造水資源再利用之價值，例如將處理完之回收水運用於污水處理廠之生態池及周邊濕地環境，營造多元之生態景觀。另近年來政府大力推動綠建築標章，希望能藉著綠建築標章的推動，鼓勵建築在設計時能注意到綠建材的使用、資源的回收再利用、降低對生態的影響，除營造適合人類居住之環境外，亦保留多樣化之棲息空間予其他物種，避免因建材取得對環境生態所造成的影響。本公司在執行業主委託的工程時，亦遵循業主設計的需求進行施工，所完成的工程也順利取得建築標章。</p> <p>此外，為顛覆民眾對污水處理廠及水資源回收中心之傳統刻板印象，本公司發揮所長，將廠區開放參觀，希望藉由實地參訪及詳細的導覽介紹，使參訪來賓對污水下水道處理系統有更進一步的了解。亦善用企業資源，協助各機關於廠區內辦理水資源相關的教育訓練活動，期望透過互動式的教學強化民眾對污水處理流程及相關環保常識的認知。</p>				

公司治理報告

(六)氣候相關資訊執行情形

項目	執行情形
一、敘明董事會與管理階層對於氣候相關風險與機會之監督及治理。	一、董事會為本公司風險管理機制之最高決策單位，並由各部門功能單位最高主管擔任風險管理單位成員；風險管理單位依據業務範疇進行環境風險，如氣候變遷、溫室效應等風險辨識；透過各部門交流落實氣候風險與機會的管理，以將氣候議題納入公司策略制定與管理決策考量。
二、敘明所辨識之氣候風險與機會如何影響企業之業務、策略及財務（短期、中期、長期）。	<p>二、本公司已辨識氣候變遷所帶來之風險與機會，並評估其對業務、策略與財務面之潛在影響如下：</p> <p>短期影響（一至三年）：</p> <p>為配合政府及市場對溫室氣體揭露之要求，本公司積極辦理溫室氣體盤查與查證，對外履行環境資訊揭露義務，並配合客戶之ESG需求。然而，盤查與報告相關流程需投入人力與資源，造成一定營運成本之增加。對內部營運方面，本公司同步推動數位轉型與低碳工程技術之研發，以提升營運效率與環境效益，但短期內亦導致技術開發與系統導入之資本支出增加。</p> <p>中期影響（三至十年）：</p> <p>因應國家能源轉型與淨零排放政策，本公司將氣候相關機會視為策略轉型契機，積極拓展與綠能、資源循環、污染整治等低碳產業相關之新業務，期望創造營收成長動能。同時，為強化氣候風險管理能力，已規劃於中期內成立內部溫室氣體盤查小組，建立標準作業程序與數據管理能力，以回應日益嚴格的環境法規與利害關係人期待。</p> <p>長期影響（十年以上）：</p> <p>隨著氣候變遷帶來的物理風險加劇與轉型風險深化，本公司將持續檢視營運據點與服務內容之氣候韌性，並於長期財務與人力資源規劃中納入氣候風險考量，強化內部環境影響評估與永續經營能力，以確保企業在面對淨零趨勢與全球氣候治理壓力下仍能保持競爭優勢。</p>
三、敘明極端氣候事件及轉型行動對財務之影響。	三、極端氣候事件可能導致工程作業中斷、設備損壞或工期延誤，進而增加營運成本與保險支出。另一方面，因應轉型行動所需之溫室氣體盤查、節能減碳及數位轉型投入，亦造成公司短期內在人力、設備與系統建置上的資本支出上升。然而，這些行動有助於公司降低長期氣候風險、提升市場競爭力，並創造永續發展的新商機。
四、敘明氣候風險之辨識、評估及管理流程如何整合於整體風險管理制度。	四、本公司已將氣候風險納入整體風險管理制度中，列為環境與災害風險之一環，並依公司風險管理流程辦理，包括辨識、評估、控制及監督等程序。各部門依職責定期進行風險檢討與回報，由風險管理單位整合後向董事會報告。對

公司治理報告

項目	執行情形
五、若使用情境分析評估面對氣候變遷風險之韌性，應說明所使用之情境、參數、假設、分析因子及主要財務影響。	於跨部門重大氣候風險事件，則由總經理統籌協調並擬定應變與復原計畫，確保氣候風險管理與公司營運策略緊密結合。
六、若有因應管理氣候相關風險之轉型計畫，說明該計畫內容，及用於辨識及管理實體風險及轉型風險之指標與目標。	五、本公司目前持續關注TCFD情境分析方法與主管機關最新要求，未來將視實際營運需求與相關法規指引，逐步評估採用合適之氣候情境、參數與假設，作為韌性分析與財務衝擊之評估。
七、若使用內部碳定價作為規劃工具，應說明價格制定基礎。	六、無。
八、若有設定氣候相關目標，應說明所涵蓋之活動、溫室氣體排放範疇、規劃期程，每年達成進度等資訊；若使用碳抵換或再生能源憑證（RECs）以達成相關目標，應說明所抵換之減碳額度來源及數量或再生能源憑證（RECs）數量。	七、無。
九、溫室氣體盤查及確信情形與減量目標、策略及具體行動計畫。	八、無。
	九、本公司將參考氣候相關財務揭露建議書（Taskforce on Climate-related Financial Disclosure,TCFD），依循其所建議之揭露與管理框架，鑑別氣候相關衝擊，後續將提供整體性評估與考量氣候變遷議題向公司管理階層報告，未來適時提報董事會。

公司治理報告

(七)履行誠信經營情形及與上市上櫃公司誠信經營守則差異情形及原因

評估項目	運作情形			與上市上櫃公司誠信經營守則差異情形及原因
	是	否	摘要說明	
<p>一、訂定誠信經營政策及方案</p> <p>(一)公司是否制定經董事會通過之誠信經營政策，並於規章及對外文件中明示誠信經營之政策、作法，以及董事會與高階管理階層積極落實經營政策之承諾？</p> <p>(二)公司是否建立不誠信行為風險之評估機制，定期分析及評估營業範圍內具較高不誠信行為風險之營業活動，並據以訂定防範不誠信行為方案，且至少涵蓋「上市上櫃公司誠信經營守則」第七條第二項各款行為之防範措施？</p> <p>(三)公司是否於防範不誠信行為方案內明定作業程序、行為指南、違規之懲戒及申訴制度，且落實執行，並定期檢討修正前揭方案？</p>	<p>√</p> <p>√</p> <p>√</p>		<p>(一)訂有「誠信經營守則」規範公司誠信經營政策，於公司網站公告及新進員工培訓宣導，使員工、經理人及董事確實知悉並遵守，並納入內部控制制度。</p> <p>(二)遵循誠信經營原則，嚴禁行賄及收賄，並明定不得提供非法政治獻金。誠信經營亦為本公司教育訓練重要環節，定期重申政策防範方案及違反誠信行為之後果，使其充分瞭解公司重視誠信經營之決心。</p> <p>(三)訂有「檢舉非法與不道德或不誠信行為案件處理辦法」，據以實行且定期檢討，以提示同仁避免利益衝突及不當利益取得。</p>	無。
<p>二、落實誠信經營</p> <p>(一)公司是否評估往來對象之誠信紀錄，並於其與往來交易對象簽訂之契約中明定誠信行為條款？</p> <p>(二)公司是否設置隸屬董事會之推動企業誠信經營專責單位，並定期（至少一年一次）向董事會報告其誠信經營政</p>	<p>√</p> <p>√</p>		<p>(一)本公司與供應商簽訂之合約內已全數涵蓋「供應商社會責任與道德規範聲明書」。亦依公司內控程序建置「廠商資料卡」建立供應廠商資料庫，不定期進行廠商考核，據以更新合格廠商名冊，避免與有不誠信行為紀錄之廠商往來。</p> <p>(二)總經理室為負責推動誠信經營之單位，列席董事會，瞭解決策過程，維護公司誠信經營之方針。並於113/11/12</p>	無。

公司治理報告

評估項目	運作情形			與上市上櫃公司誠信經營守則差異情形及原因
	是	否	摘要說明	
策與防範不誠信行為方案及監督執行情形？ (三)公司是否制定防止利益衝突政策、提供適當陳述管道，並落實執行？ (四)公司是否為落實誠信經營已建立有效的會計制度、內部控制制度，並由內部稽核單位依不誠信行為風險之評估結果，擬訂相關稽核計畫，並據以查核防範不誠信行為方案之遵循情形，或委託會計師執行查核？ (五)公司是否定期舉辦誠信經營之內、外部之教育訓練？	✓ ✓ ✓		將113年度企業誠信經營執行情形提報董事會。 (三)訂有「道德行為準則」，明確規範利益衝突的範圍及相關政策。員工對於違規申訴可直接向相關主管或董事會之稽核單位報告。 (四)為落實誠信經營，已建立相關之會計制度及內部控制制度，定期由稽核人員進行稽查，將查核結果呈報權責主管及彙總結果定期向審計委員會及董事會報告。 (五)每年至少一次以案例式宣導，對在職全體同仁進行誠信經營為主題之教育訓練。	
三、公司檢舉制度之運作情形 (一)公司是否訂定具體檢舉及獎勵制度，並建立便利檢舉管道，及針對被檢舉對象指派適當之受理專責人員？ (二)公司是否訂定受理檢舉事項之調查標準作業程序、調查完成後應採取之後續措施及相關保密機制？ (三)公司是否採取保護檢舉人不因檢舉而遭受不當處置之措施？	✓ ✓ ✓		(一)已於相關規章中明訂懲戒及申訴制度，並於新進人員訓練時，加強宣導誠信之重要性。 (二)依本公司「檢舉非法與不道德或不誠信行為案件處理辦法」，發現不誠信行為可直接向相關單位或董事會之稽核單位報告，相關資訊皆保密處理。 (三)公司對檢舉人採取保護措施，不因檢舉而遭受不當處置。	無。
四、加強資訊揭露 公司是否於其網站及公開資	✓		已於本公司網站及公開資訊觀測	無。

公司治理報告

評估項目	運作情形			與上市上櫃公司誠信經營守則差異情形及原因
	是	否	摘要說明	
訊觀測站，揭露其所定誠信經營守則內容及推動成效？			站揭露誠信經營守則相關資訊及推動成效。	
五、公司如依據「上市上櫃公司誠信經營守則」定有本身之誠信經營守則者，請敘明其運作與所定守則之差異情形：無。				
六、其他有助於瞭解公司誠信經營運作情形之重要資訊： 以誠信為經營基石，建立有效之內稽內控制度及各項管理辦法，使公司、協力廠商及客戶皆有適宜之遵循方針。其他相關運作資訊請參閱本公司永續報告書及官網。				

(八)其他足以增進對公司治理運作情形瞭解之重要資訊

請至『本公司網站』及『公開資訊觀測站』查閱。

(九)內部控制制度執行狀況

1. 內部控制聲明書

請至『公開資訊觀測站』查閱。

查閱路徑：公開資訊觀測站>單一公司>公司治理>公司規章 / 內部控制>內控聲明書公告|

查閱網址：<https://mopsov.twse.com.tw/mops/web/t06sg20>

2. 委託會計師專案審查內部控制制度者，應揭露會計師審查報告不適用。

(十)最近年度及截至年報刊印日止，股東會及董事會之重要決議

1. 113 年股東常會決議事項執行情形：

日期	案由及決議結果
113/06/13	1. 承認112年度營業報告書及財務報表案 2. 承認112年度盈餘分派案 3. 通過112年度盈餘轉增資發行新股案 4. 不通過修訂「公司章程」案 5. 通過修訂「股東會議事規則」案 6. 通過選舉第五屆董事（含獨立董事）案 7. 通過解除新任董事之競業禁止限制案
執行情形： 1. 112年度營業報告書及財務報表案：113/07/01併同股東會議事錄公告完成。 2. 112年度盈餘分派案：113/07/01併同股東會議事錄公告完成。 3. 112年度盈餘轉增資發行新股案：113/08/26變更登記完成。	

公司治理報告

4. 修訂「公司章程」案：113/07/01併同股東會議事錄公告完成。
5. 修訂「股東會議事規則」案：113/07/01併同股東會議事錄公告完成。
6. 選舉第五屆董事（含獨立董事）案：113/08/26變更登記完成
7. 解除新任董事之競業禁止限制案：113/07/01併同股東會議事錄公告完成。
8. 股東會議案決議情形：113/07/01公告完成。

2.114 年股東臨時會決議事項執行情形：

日期	案由及決議結果
114/01/06	通過修訂「公司章程」案
執行情形：	
1. 修訂「公司章程」案：114/01/22併同股東會議事錄公告完成。	
2. 股東會議案決議情形：114/01/22公告完成。	

3.113 年度及截至年報刊印日止董事會重要決議：

日期	案由及決議結果
113/01/26	<ol style="list-style-type: none"> 1. 選任簽約代表人案 2. 一一二年度經理人績效獎金發放案 3. 一一三年度董事及經理人薪資報酬政策暨項目案 4. 一一三年度營運計畫案 <p>決議結果：全部議案經主席徵詢全體出席董事無異議照案通過</p>
113/03/14	<ol style="list-style-type: none"> 1. 一一二年度員工酬勞及董事酬勞分配案 2. 一一二年度個體財務報告、合併財務報告及營業報告書案 3. 一一二年度內部控制制度聲明書案 4. 擬處分土地案 5. 選舉第五屆董事（含獨立董事）案 6. 一一三年股東常會召集事由等相關事宜案 7. 受理董事（含獨立董事）候選人之提名期間、應選名額及受理處所案 8. 提名第五屆董事（含獨立董事）候選人名單案 9. 解除新任董事之競業禁止限制案 <p>決議結果：全部議案經主席徵詢全體出席董事無異議照案通過</p>
113/04/12	<ol style="list-style-type: none"> 1. 本公司國內第二次無擔保轉換公司債一一三年第一季換發普通股訂定發行新股基準日案 2. 一一二年度盈餘分派案 3. 一一二年度盈餘轉增資發行新股案 4. 修訂「公司章程」案 5. 修訂「股東會議事規則」案 6. 增訂一一三年股東常會召集事由等相關事宜案 <p>決議結果：全部議案經主席徵詢全體出席董事無異議照案通過</p>

公司治理報告

日期	案由及決議結果
113/05/13	1. 一一三年第一季合併財務報表案 決議結果：全部議案經主席徵詢全體出席董事無異議照案通過
113/06/13	1. 推選董事長案 2. 推選副董事長案 決議結果：全部議案經主席徵詢全體出席董事無異議照案通過
113/07/12	1. 本公司國內第二次無擔保轉換公司債一一三年第二季換發普通股訂定發行新股基準日案 2. 為子公司融資額度背書保證案 3. 委任第五屆薪資報酬委員案 4. 一一三年營業項目評估案 決議結果：全部議案經主席徵詢全體出席董事無異議照案通過
113/08/09	1. 一一二年度永續報告書案 2. 一一三年第二季合併財務報表案 決議結果：全部議案經主席徵詢全體出席董事無異議照案通過
113/08/29	1. 修訂「內部控制制度暨內部稽核實施細則」案 2. 修訂「組織圖」案 3. 修訂「各主要部門所營業務職掌」案 4. 修訂「核決權限表」案 決議結果：全部議案經主席徵詢全體出席董事無異議照案通過
113/10/07	1. 本公司國內第二次無擔保轉換公司債一一三年第三季換發普通股訂定發行新股基準日案 2. 一一二年度盈餘轉增資訂定增資基準日案 決議結果：全部議案經主席徵詢全體出席董事無異議照案通過
113/11/12	1. 指派代表人擔任子公司董事及監察人案 2. 一一三年第三季合併財務報告案 3. 一一三年度簽證會計師獨立性之定期評估案 4. 捐贈「財團法人宜蘭縣私立力麗社會福利慈善事業基金會」案 5. 不繼續辦理一一二年私募現金增資發行普通股案 6. 修訂「內部控制制度暨內部稽核實施細則」案 7. 訂定「內部控制制度暨內部稽核實施細則」案 8. 訂定「永續報告書編製及驗證作業程序辦法」案暨修訂「企業社會責任實務守則」案 9. 一一四年度稽核計畫案 10. 修訂「公司章程」案 11. 一一四年第一次股東臨時會召集事由等相關事宜案 決議結果：全部議案經主席徵詢全體出席董事無異議照案通過

公司治理報告

日期	案由及決議結果
114/01/15	1. 本公司國內第二次無擔保轉換公司債一一三年第四季換發普通股訂定發行新股基準日案 2. 本公司擬發行一一四年度員工認股權憑證案 3. 訂定「預先核准非確信服務政策之一般性原則」案 4. 一一三年度經理人績效獎金發放案 5. 一一四年度營運計畫案 決議結果：全部議案經主席徵詢全體出席董事無異議照案通過
114/03/13	1. 一一三年度員工酬勞及董事酬勞分配案 2. 一一三年度個體財務報告、合併財務報告及營業報告書案 3. 一一三年度盈餘分派案 4. 一一三年度內部控制制度聲明書案 5. 認購子公司一一四年度第一次現金增資發行新股案案 6. 修訂「公司章程」案 7. 一一四年度股東常會召集事由等相關事宜案 決議結果：全部議案經主席徵詢全體出席董事無異議照案通過

(十一) 最近年度及截至年報刊印日止，董事或監察人對董事會通過重要決議有不同意見且有紀錄或書面聲明者

無此情事。

四、簽證會計師公費資訊

(一) 簽證會計師公費資訊

單位：新台幣千元

會計師事務所名稱	會計師姓名		查核期間	審計公費	非審計公費 註	合計	備註
安侯建業聯合會計師事務所	張淑瑩	潘俊名	113/01/01 至 113/12/31	2,700	878	3,578	無

註：非審計公費服務內容為稅務簽證、直接扣抵法查核、商工登記變更及印刷差旅。

(二) 更換會計師事務所且更換年度所給付之審計公費較更換前一年度之審計公費減少者

無。

(三) 審計公費較前一年度減少達百分之十以上者

無。

公司治理報告

五、更換會計師資訊

無。

六、公司之董事長、總經理、負責財務或會計事務之經理人，最近一年內曾任職於簽證會計師所屬事務所或其關係企業者

無。

七、最近年度及截至年報刊印日止，董事、監察人、經理人及持股比例超過百分之十之股東股權移轉及股權質押變動情形

(一)董事、監察人、經理人及大股東股權變動情形

1. 股權移轉

請至『公開資訊觀測站』查閱。

查閱路徑：公開資訊觀測站>單一公司>股權變動/證券發行>股權轉讓資料查詢>內部人持股異動事後申報表

查閱網址：https://mops.twse.com.tw/mops/#/web/query6_1

2. 股權質押變動情形

請至『公開資訊觀測站』查閱。

查閱路徑：公開資訊觀測站>單一公司>股權變動/證券發行>內部人設質解質>內部人設質解質公告

查閱網址：https://mopsov.twse.com.tw/mops/web/STAMAK03_1

(二)股權移轉之相對人為關係人之資訊

無。

(三)股權質押之相對人為關係人之資訊

無。

公司治理報告

八、持股比例占前十名之股東，其相互間為關係人或為配偶、二親等以內之親屬關係之資訊

姓名	本人持有股份		配偶、未成年子女持有股份		利用他人名義合計持有股份		前十大股東相互間具有關係人或為配偶、二親等以內之親屬關係者，其名稱或姓名及關係		備註
	股數	持股比例	股數	持股比例	股數	持股比例	名稱	關係	
鶴京企業股份有限公司	108,587,854	60.04%	不適用	不適用	不適用	不適用	無	無	無
代表人：郭濟安	28,710	0.02%	0	0%	0	0%	郭濟綱	兄弟	無
慶益開發股份有限公司	1,968,699	1.09%	不適用	不適用	不適用	不適用	無	無	無
代表人：林鈴蓓	0	0%	0	0%	0	0%	無	無	無
力麒建設股份有限公司	1,831,081	1.01%	不適用	不適用	不適用	不適用	無	無	無
代表人：郭濟綱	5,521	0%	0	0%	0	0%	郭濟安	兄弟	無
力拓開發事業股份有限公司	1,799,460	0.99%	不適用	不適用	不適用	不適用	無	無	無
代表人：陳世毅	0	0%	0	0%	0	0%	無	無	無
京城銀國際租賃股份有限公司	1,429,321	0.79%	不適用	不適用	不適用	不適用	無	無	無
代表人：蔡淑真	0	0%	0	0%	0	0%	無	無	無
花旗託管柏克萊資本證券有限公司投資專戶	1,056,034	0.58%	不適用	不適用	不適用	不適用	無	無	無
廖本錫	788,000	0.44%	0	0%	0	0%	無	無	無
新特國際股份有限公司	683,400	0.38%	不適用	不適用	不適用	不適用	無	無	無
代表人：林妙如	0	0%	0	0%	0	0%	無	無	無
大通託管 J P 摩根證券有限公司投資專戶	618,347	0.34%	不適用	不適用	不適用	不適用	無	無	無
花旗託管瑞銀歐洲 S E 投資專戶	597,851	0.33%	不適用	不適用	不適用	不適用	無	無	無

公司治理報告

九、公司、公司之董事、監察人、經理人及公司直接或間接控制之事業對同一轉投資事業之持股數，並合併計算綜合持股比例

轉投資事業	本公司投資		董事、監察人、經理人及直接或間接控制事業之投資		綜合投資	
	股數	持股比例	股數	持股比例	股數	持股比例
東山林開發事業(股)公司	223,013,980	100%	0	0%	223,013,980	100%
綠山林開發事業(股)公司	151,979,149	70%	65,133,921	30%	217,113,070	100%
高山林水務(股)公司	7,000,000	70%	1,000,000	10%	8,000,000	80%
元山林開發事業(股)公司	24,000,000	100%	0	0%	24,000,000	100%
宜宸開發(股)公司	11,000,000	100%	0	0%	11,000,000	100%
Modern Rich Investment Limited	8,568,730	100%	0	0%	8,568,730	100%
Faith Honest International Investment Limited	2,963,730	100%	0	0%	2,963,730	100%
禾山林綠能(股)公司	31,850,000	70%	13,650,000	30%	45,500,000	100%
東方山林環境科技(股)公司	3,500,000	70%	0	0%	3,500,000	70%
力優勢環保(股)公司	3,427,710	50.40%	2,957,240	43.48%	6,384,950	93.89%
力利興環保(股)公司	50,000	100%	0	0%	50,000	100%
力麗環保(股)公司	7,942,000	95%	0	0%	7,942,000	95%

參、募資情形

一、資本及股份

(一)股本來源

1. 股本形成經過

年月	發行價格	核定股本		實收股本		備註		
		股數	金額	股數	金額	股本來源	以現金以外之財產抵充股款者	其他
93/06	10	600,000	6,000,000	600,000	6,000,000	設立	無	註1
93/12	10	2,000,000	20,000,000	2,000,000	20,000,000	現金增資1,400萬元	無	註2
96/01	10	3,000,000	30,000,000	3,000,000	30,000,000	現金增資1,000萬元	無	註3
97/07	10	5,000,000	50,000,000	5,000,000	50,000,000	現金增資1,400萬元 盈餘轉增資600萬元	無	註4
99/11	10	6,000,000	60,000,000	6,000,000	60,000,000	盈餘轉增資1,000萬元	無	註5
100/06	10	8,800,000	88,000,000	8,800,000	88,000,000	盈餘轉增資2,800萬元	無	註6
102/05	10	18,800,000	188,000,000	14,000,000	140,000,000	盈餘轉增資5,200萬元	無	註7
102/11	10	18,800,000	188,000,000	4,706,052	47,060,520	減資9,294萬元	無	註8
102/12	10	160,000,000	1,600,000,000	102,971,797	1,029,717,970	合併增資發行新股 100,000萬元 合併銷除股份1,734萬元	無	註9
103/09	10	160,000,000	1,600,000,000	110,971,797	1,109,717,970	現金增資8,000萬元	無	註10
103/11	10	160,000,000	1,600,000,000	113,187,297	1,131,872,970	員工認股權憑證2,216萬元	無	註11
105/01	10	160,000,000	1,600,000,000	119,187,297	1,191,872,970	現金增資6,000萬元	無	註12
105/10	10	160,000,000	1,600,000,000	132,212,297	1,322,122,970	現金增資13,025萬元	無	註13
108/01	10	160,000,000	1,600,000,000	137,812,297	1,378,122,970	現金增資5,600萬元	無	註14
108/09	10	200,000,000	2,000,000,000	134,812,297	1,348,122,970	庫藏股減資3,000萬元	無	註15
110/10	10	200,000,000	2,000,000,000	144,249,158	1,442,491,580	盈餘轉增資9,437萬元	無	註16
112/03	10	200,000,000	2,000,000,000	147,003,978	1,470,039,780	公司債換發普通股 2,754,820股	無	註17
112/12	10	300,000,000	3,000,000,000	157,348,978	1,573,489,780	私募現金增資發行普通股10,345,000股	無	註18
113/03	10	300,000,000	3,000,000,000	162,629,520	1,626,295,200	公司債換發普通股 5,280,542股	無	註19
113/06	10	300,000,000	3,000,000,000	163,626,734	1,636,267,340	公司債換發普通股 997,214股	無	註20
113/09	10	300,000,000	3,000,000,000	174,859,965	1,748,599,650	公司債換發普通股 11,233,231股	無	註21
113/11	10	300,000,000	3,000,000,000	180,468,651	1,804,686,510	盈餘轉增資發行普通股 5,608,686股	無	註22
113/12	10	300,000,000	3,000,000,000	180,852,418	1,808,524,180	公司債換發普通股 383,767股	無	註23

註 1：93/06/10府建商字第09312027410號核准。

註 2：93/12/28府建商字第09326465600號核准現金增資1,400萬元。

註 3：96/01/26府建商字第09680728410號核准現金增資1,000萬元。

註 4：97/07/16府產業商字第09786933610號核准現金增資1,400萬元及盈餘轉增資600萬元。

註 5：99/11/18府產業商字第09989576410號核准盈餘轉增資1,000萬元。

註 6：100/06/13府產業商字第10084356300號核准盈餘轉增資2,800萬元。

註 7：102/05/07府產業商字第10283683400號核准盈餘轉增資5,200萬元。

募資情形

註 8：102/11/20府產業商字第10289778410號核准減資92,939,480元。
 註 9：102/12/26經授商字第10201254850號核准合併增資發行新股100,000萬元合併銷除股份17,342,550股。
 註10：103/09/26經授商字第10301193190號核准現金增資8,000萬元。
 註11：103/11/28經授商字第10301244190號核准員工認股權憑證22,155,000元。
 註12：105/01/22經授商字第10501014520號核准現金增資6,000萬元。
 註13：105/07/12臺證上一字第1050012292號、105/10/13經授商字第10501227310號核准現金增資13,025萬元。
 註14：107/12/18金管證發字第1070345536號、108/02/15經授商字第1080101720號核准現金增資5,600萬元。
 註15：108/06/25金管證交字第1080321514號、108/09/03經授商字第10801117950號核准註銷庫藏股減資3,000萬元。
 註16：110/08/18金融監督管理委員會申報生效、110/10/26經授商字第11001194660號核准盈餘轉增資9,437萬元。
 註17：112/04/26經授商字第11230065140號核准公司債換發普通股2,754,820股。
註18：113/01/10經授商字第11330001510號核准私募現金增資發行普通股10,345,000股。
 註19：113/04/26經授商字第11330062770號核准公司債換發普通股5,280,542股。
 註20：113/08/26經授商字第11330131710號核准公司債換發普通股997,214股。
 註21：113/10/24經授商字第11330185770號核准公司債換發普通股11,233,231股。
 註22：113/12/09經授商字第11330207220號核准盈餘轉增資發行普通股5,608,686股。
 註23：114/02/07經授商字第11430007300號核准公司債換發普通股383,767股。

2. 已發行之股份種類

股份種類	核定股本			備註
	流通在外股份	未發行股份	合計	
普通股	180,852,418	119,147,582	300,000,000	上市股票 170,176,299 股 私募股票 10,676,119 股

3. 總括申報制度相關資訊

無此情形。

(二)主要股東名單

主要股東名稱	股份	持有股數	持股比例
鶴京企業股份有限公司		108,587,854	60.04%
慶益開發股份有限公司		1,968,699	1.09%
力麒建設股份有限公司		1,831,081	1.01%
力拓開發事業股份有限公司		1,799,460	0.99%
京城銀國際租賃股份有限公司		1,429,321	0.79%
花旗託管柏克萊資本證券有限公司投資專戶		1,056,034	0.58%
廖本錫		788,000	0.44%
新特國際股份有限公司		683,400	0.38%
大通託管 J P 摩根證券有限公司投資專戶		618,347	0.34%
花旗託管瑞銀歐洲 S E 投資專戶		597,851	0.33%

募資情形

(三)公司股利政策及執行狀況

1. 股利政策

本公司年度總決算如有盈餘，應先提繳稅款，彌補以往虧損，次提百分之十為法定盈餘公積，再加計期初未分配盈餘後為累計未分配盈餘，經調整依法令提列或迴轉之特別盈餘公積並扣除保留適度之盈餘數後，為當年度可分配盈餘，由董事會擬具盈餘分派議案，提請股東會決議分派之。

本公司將考量公司所處環境及成長階段，因應未來資金需求、財務結構、盈餘情形及平衡穩定之股利政策，將視資金需求及對每股盈餘之稀釋程度，適度採股票股利或現金股利方式發放，其中現金股利不低於發放股利總額之10%，惟必要時得經股東會決議調整現金股利及股票股利之分配原則。

依上述原則，本公司未來股利政策為不低於當年度稅後淨利之80%，屬高盈餘分配率；其中過去三年均配發現金股利，更達當年度股東股利約當90%，歷年股利分配情形請參閱公開資訊觀測站之股利分派情形之資訊。

2. 本次股東會擬議股利分派之情形

114/03/13董事會決議通過113年度盈餘分派案，盈餘分派現金股利131,118,003元，每股約0.725元，擬提報114年股東常會。

3. 預期本公司未來股利政策無重大變動。

(四)本次股東會擬議之無償配股對公司營業績效及每股盈餘之影響 不適用。

(五)員工及董事酬勞

1. 公司章程所載員工及董事酬勞之成數或範圍

年度如有獲利，應提撥不低於百分之二為員工酬勞，由董事會決議以股票或現金分派，其發放對象包含符合一定條件之從屬公司員工；本公司得以上開獲利數額，由董事會決議提撥不高於百分之二為董事酬勞。員工酬勞及董事酬勞分派案應提股東會報告。但公司尚有累積虧損時，應預先保留彌補數額，再依前項比例提撥員工酬勞及董事酬勞。

募資情形

2. 本期估列員工及董事酬勞金額之估列基礎、以股票分派之員工酬勞之股數計算基礎及實際分派金額若與估列數有差異時之會計處理

(1) 本期估列員工、董事酬勞金額之估列基礎

本公司員工、董事酬勞之估列金額係依據公司章程所列成數規定，各按當年度獲利，不低於2%估列為員工報酬及不高於2%估列為董事酬勞。

(2) 股票分派之員工酬勞股數計算基礎

無分派股票紅利。

(3) 實際分派金額若與估列數有差異時之會計處理

嗣後股東會決議實際分派金額與估列數有差異時，則依會計估計變動處理，列為股東會決議年度之損益調整。

3. 董事會通過分派酬勞情形

(1) 以現金或股票分派之員工酬勞及董事、監察人酬勞金額。若與認列費用年度估列金額有差異者，應揭露差異數、原因及處理情形

114/03/13董事會決議通過分派113年度員工酬勞3,673,764元及董事酬勞3,673,763元，並預計提報114年股東常會。

(2) 以股票分派之員工酬勞金額及占本期個體或個別財務報告稅後純益及員工酬勞總額合計數之比例

無擬議分派。

4. 前一年度員工、董事及監察人酬勞之實際分派情形（包括分派股數、金額及股價）、其與認列員工、董事及監察人酬勞有差異者並應敘明差異數、原因及處理情形

113/03/14董事會決議通過分派112年度員工酬勞786,900元及董事酬勞786,899元，與提列數均分別高估177,187元，差異原因主要係估計差異；其差異金額依會計估計變動處理，列為113年度之損益。

(六) 公司買回本公司股份情形

無。

募資情形

二、公司債辦理情形

(一)公司債辦理情形

公 司 債 種 類	國內第二次無擔保轉換公司債
發 行 (辦 理) 日 期	110/09/28
面 額	新臺幣100,000元
發 行 及 交 易 地 點	不適用
發 行 價 格 (百 元 價 格)	新臺幣101元 (溢價發行)
總 額	新臺幣1,000,000,000元 實收金額新臺幣1,013,577千元
利 率	0 %
期 限	五年期，到期日：115/09/28
保 證 機 構	無
受 託 人	兆豐國際商業銀行股份有限公司信託部
承 銷 機 構	兆豐證券股份有限公司
簽 證 律 師	蔚中傑律師事務所 蔚中傑律師
簽 證 會 計 師	安侯建業聯合會計師事務所 池世欽會計師
償 還 方 法	到期時依債券面額加計利息補償金 (為面額之101.26%，實質收益率0.25%) 以現金一次償還
未 償 還 本 金	新臺幣1,000,000,000元
贖 回 或 提 前 清 償 之 條 款	(一) 本轉換公司債發行滿三個月後翌日 (110/12/29) 起至發行期間屆滿前四十日 (115/08/19) 止，若本公司普通股收盤價連續三十個營業日超過當時轉換價格達百分之三十 (含) 時，本公司得於其後三十個營業日內，以掛號寄發一份一個月期滿之「債券收回通知書」 (前述期間自本公司發信之日起算，並以該期間屆滿日為債券收回基準日，且前述期間不得為第九條之停止轉換期間) 予債券持有人 (以「債券收回通知書」寄發日前第五個營業日債券持有人名冊所載者為準，對於其後因買賣或其他原因始取得本轉換公司債之債券持有人，則以公告方式為之)，贖回價格訂為本債券面額，以現金收回其全部債券，並函請櫃檯買賣中心公告。本公司執行收回請求，應於債券收回基準日後五個營業日內按

募資情形

公 司 債 種 類		國內第二次無擔保轉換公司債
		<p>債券面額以現金贖回其流通在外之本轉換公司債。</p> <p>(二) 本轉換公司債發行滿三個月之翌日(110/12/29)至發行期間屆滿前四十日(115/08/19)止，若本轉換公司債流通在外餘額低於原發行總額之百分之十時，本公司得以於其後任何時間，以掛號寄發一份一個月期滿之「債券收回通知書」(前述期間自本公司發信之日起算，並以該期間屆滿日為債券收回基準日，且前述期間不得為第九條之停止轉換期間)予債券持有人，(以「債券收回通知書」寄發日前第五個營業日債券持有人名冊所載者為準，對於其後因買賣或其他原因始取得本轉換公司債之債券持有人，則以公告方式為之)，收回價格訂為本債券面額，以現金收回其全部債券，並函請櫃檯買賣中心公告。本公司執行收回請求，應於債券收回基準日後五個營業日內按債券面額以現金贖回其流通在外之本轉換公司債。</p>
限 制 條 款		無
信用評等機構名稱、評等日期、公司債評等結果		不適用
附 其 他 權 利	截至年報刊印日止已轉換(交換或認股)普通股、海外存託憑證或其他有價證券之金額	截至114年4月28日止，已轉換普通股股數計20,649,574股
	發行及轉換(交換或認股)辦法	依本公司所訂本次無擔保轉換公司債發行及轉換辦法規定
發行及轉換、交換或認股辦法、發行條件對股權可能稀釋情形及對現有股東權益影響		請參閱本公司發行國內第二次無擔保轉換公司債公開說明書
交換標的委託保管機構名稱		無

募資情形

(二)轉換公司債資料

公司債種類		國內第二次無擔保轉換公司債		
項目	年度	114/01/01 至 114/04/28	113 年度	112 年度
轉換公司債市價	最高	116.00	162.00	103.50
	最低	105.00	99.00	93.80
	平均	112.89	122.71	100.96
轉換價格		新台幣 34.9 元	新台幣 34.9 元	新台幣 36.3 元
發行（辦理）日期 及發行時轉換價格		110/09/28 新台幣 40 元		
履行轉換義務方式		發行新股		

三、特別股辦理情形

無。

四、海外存託憑證辦理情形

無。

五、員工認股權憑證辦理情形

無。

六、限制員工權利新股辦理情形

無。

七、併購或受讓他公司股份發行新股辦理情形

無。

八、資金運用計畫執行情形

(一)計畫內容

請至『公開資訊觀測站』查閱。

查閱路徑：公開資訊觀測站>單一公司>股權變動/證券發行>募資>募資計畫執行

查閱網址：https://mopsov.twse.com.tw/mops/web/bfhtm_q2

(二)執行情形

請至『公開資訊觀測站』查閱。

查閱路徑：公開資訊觀測站>單一公司>股權變動/證券發行>募資>募資計畫執行

查閱網址：https://mopsov.twse.com.tw/mops/web/bfhtm_q2

(三)預計效益達成情形

無此情形。

肆、營運概況

一、業務內容

(一)業務範圍

1. 所營業務之主要內容

本公司主營業務橫跨污水、再生水、海水淡化等工程以及廢棄物、生質能等多元工程領域，尤其以水資源領域為第一優先，未來更以支持政府科技造水為工作重點。因應環境、政策及產業趨勢，淨零與永續已成為公司發展的核心理念；因此，公司對外期待，水處理方面，以穩定既有的廠佔率為基礎，積極提升再生水供水市佔率，目標二年內提升供水率至25%，並於五年內發展成為第一大再生水供應商；對內發展，重點規劃投資新技術研發與人才培育，增加中長期的成長動能，讓公司在綠能環保領域裡，以永續經營的理念，提供客戶高價值的服務。

2. 所營業務之營業比重

單位：新台幣仟元

營業項目 \ 年度	112 年度		113 年度	
	營業收入	營業比重	營業收入	營業比重
水處理工程承攬	1,529,407	41.56%	1,078,529	31.84%
水處理操作維護	1,123,804	30.54%	1,185,337	35.00%
服務特許權	661,013	17.96%	643,807	19.01%
廢棄物處理	346,191	9.41%	458,065	13.53%
其他	19,264	0.53%	21,140	0.62%
合計	3,679,679	100.00%	3,386,878	100.00%

3. 公司目前之商品（服務）項目

- (1) 水處理工程承攬：都市污水下水道系統、工業廢水處理廠、再生水廠及海水淡化廠之建設工程。
- (2) 水處理操作維護：都市污水下水道系統、工業廢水處理廠、再生水廠及海水淡化廠之操作維護。
- (3) 服務特許權：與政府機構（授予人）簽訂服務特許權協議，提供建造或升級服務後，向授予人收取之應收對價，分別處理為攤銷金融資產及收入認列之。

營運概況

(4) 一般事業廢棄物處理：焚化爐底渣處理及回收再利用、污泥處理及回收再利用等。

(5) 再生綠能：有機事業廢棄物回收處理廠建置及生質能廠建置並予以售電。

4. 計畫開發之新商品（服務）

未來將整合集團內資源進行下列業務之開發：

(1) 高科技 / 高階水處理及回收再利用工程。

(2) 一般廢棄物處理及回收再利用工程。

(3) AI智慧水務服務。

(二) 產業概況

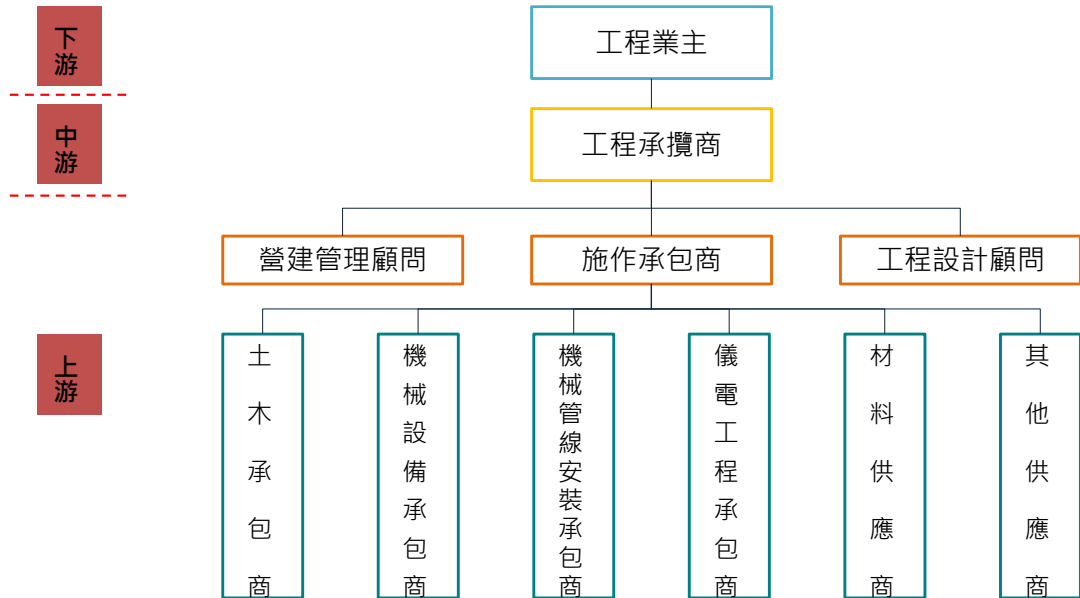
1. 產業之現況與發展

台灣環境工程市場受全球永續發展趨勢及政府政策影響，近年成長顯著。依據瑞士洛桑國際管理學院（IMD）每年公佈的國家競爭力評比中基礎建設亦為重要的評比之一，而台灣在基礎建設的排名第8位名列前十，可見台灣對於基礎建設的重視，且我國推廣政策中，包含前瞻基礎建設計畫中的「水環境建設」及「綠能建設」、水資源經理計畫的「打造西部廊道供水管網」及「強化科技用水」等水處理政策，以及廢水處理能源化、循環5+2等資源利用政策，均逐顯示未來市場前景看漲。

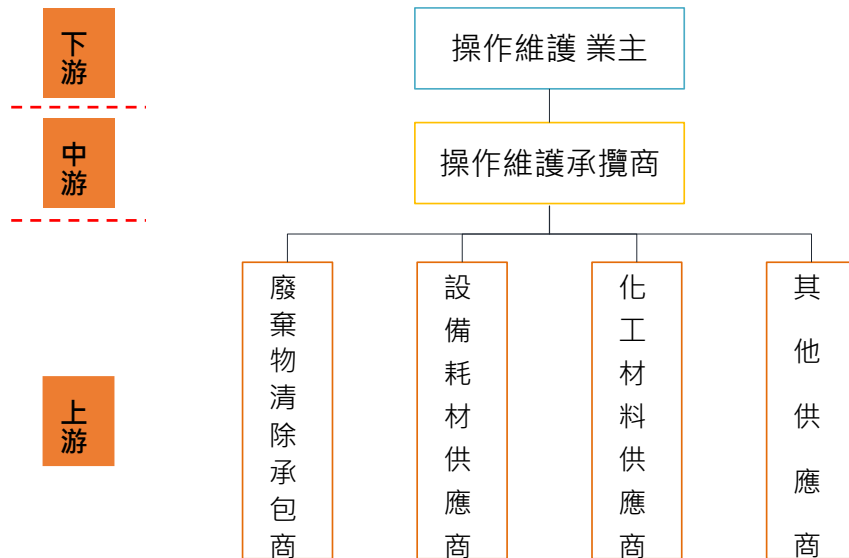
營運概況

2. 產業上、中、下游之關聯性

(1) 水處理工程承攬



(2) 水處理操作維護



3. 產品之各種發展趨勢

(1) 水處理工程承攬

水處理工程為環境工程領域中關鍵環節，亦為前瞻計畫中「水環境建設」的一環，涵蓋都市污水、工業廢水、淨水、再生水等多個技術領域。隨著全球水資源短缺、法規趨嚴以及企業永續需求

提升，水處理市場規模持續擴大，並朝向智慧化與高效能技術發展。而根據行政院的前瞻計畫與水資源經理計畫，不論是污水下水道的持續推動，亦或「打造西部廊道供水管網」及「強化科技造水」等政策中，均可預期國內水處理工程之業務仍具有成長潛力。

尤其政府以污水作為科技造水之重要水源的目標當中可得知，根據國土署112年度污水下水管道統計要覽統計資料中了解，既有的122座超過10年的污水處理廠數達67座已逾半數，面對日益趨嚴的法規與再生水供水需求，多面臨效能不足或處理量待擴增的困境，故於污水處理工程上仍有不可忽視的需求；延續強化科技造水政策，再生水與海淡均為重要發展建設，進一步了解再生水供水量將由目前的每日18.4萬噸，10年內將逐步成長每日供水63萬噸；而海淡水自109年的百年大旱後，便成為水利署思考傳統降雨的水資源供應外的多元水資源之一，在水資源經理計畫的策略中，水利署已規劃在台本島三階段推動8座海淡廠，已投入興建的第一階段的新竹與台南一期將每日約可產出各10萬噸保險水源，後續二、三階段若完成後，每日可提供之水源將達85萬噸，因此，整體水處理工程商機將持續釋出。

(2) 水處理操作維護

呼應水處理工程的建設需求，維持水廠的操作維護則是國家建設全生命週期重要的一環，以最經濟及合理的操作方式，完成處理程序並使處理系統達到最佳運轉狀態，同樣為水資源的推動重點。根據環境部近年推行的「永續水質推動計畫2.0-河川環境品質提升計畫」可了解到，國內對於水處理的要求日益重視，全台目前而110年行政院核定的「臺灣各區水資源經理基本計畫」中包含了再生水的穩定供水需求等，而以上均須有專業廠商進行操作維護工作，以利對環境品質進行把關之餘，同時避免水資源的匱乏；隨著再生水、海淡等高階水處理市場需求升高，以及淨零政策推動，對於操作維護的技術門檻也同步提升，然高階水處理面臨耗能與淨零的節能實際可稱之相悖的存在，故如何在供水與節能間找尋最高效的處理技術，則成為整體操作維護的關鍵；另水處理除了面臨技術門檻提升的問題外，亦受現今少子化的人員短缺問題影響，因此結合AI發展智慧水務，將人力價值發揮在更精

確的需求上，無疑也是增加了專業操作維護的發展空間。

(3) 一般事業廢棄物處理

近年來環境部以資源循環零廢棄政策主軸，希望藉由營造資源循環的有利環境，提高資源使用效率，並讓資源永續循環利用。焚化爐產出的底渣為一般事業廢棄物，配合環保署所公告「垃圾焚化廠焚化底渣再利用管理方式」，焚化底渣再生處理後，產出再生粒料、鐵及非鐵金屬、衍生廢棄物等。而配合政府循環5+2政策，公共工程施工規範中，亦納入再生粒料作為可用材料之一，其用途包含基地、路堤、港區等填築、道路級配粒料基底層、控制性低強度回填材料、低密度再生透水混凝土、瀝青混凝土、磚品、紐澤西護欄及緣石之水泥製品、衛生掩埋場覆土（但不得作為最終覆土），讓工程使用焚化再生粒料，除可減少開採天然土石資源，並可降低工程原料在運輸途中的碳排放量，使資源永續循環，在淨零碳排的時代，廢棄物再利用的循環經濟理念，已是創造經濟與環保雙贏的必要之趨勢。

(4) 再生綠能

近年來，政府積極推動資源循環經濟，除了加強一般事業廢棄物的再利用外，生物質資源循環處理亦成為重點政策之一。傳統上難以處理的廚餘及其他有機性事業廢棄物，如今透過厭氧消化技術得以穩定處理與再利用。此技術可有效分解有機物，使其性質穩定化，最終轉化為有機肥或其他再生資源，實現循環經濟與永續發展。

厭氧消化技術廣泛應用於再生綠能領域，不僅可處理有機廢棄物，還能透過發酵過程產生沼氣，經適當純化後，可作為再生能源注入電網，供應至一般家庭與企業，成為「轉廢為能」的典範。特別是在臺灣，過去因動物疫情而產生的大量有機廢棄物，透過合適的厭氧處理程序，可作為疫情防控與廢棄物無害化處理的重要輔助措施。此外，污水處理過程中產生的廢棄污泥，亦可透過厭氧消化技術進行減量，同時回收能源與可用資源，實現污染削減、資源回收、能源轉換的三贏模式。且近期環境部進一步推動廢水處理綠色轉型，積極落實「推動廢（污）水能資源化、低碳智慧化處理計畫」，以提升水資源的回收效率，

營運概況

並結合綠能技術減少碳排放。對於水處理代操業而言，此政策無疑開啟了綠能轉型的新契機。

4. 競爭情形

配合政府政策，台灣環境工程市場，水處理產業仍佔大部分，而本公司深耕水處理市場多年，涵蓋民生污水處理、工業廢水處理、再生水回收、海水淡化及水處理設備維運服務等領域，其中包含旗下的綠山林公司（高雄市楠梓污水下水道系統工程）、東山林公司（宜蘭羅東污水下水道系統工程）都已繳出漂亮的成績單，且陸續完成多座污水處理廠之興建，近年也呼應政府政策承攬永康再生水、馬公海淡、七美海淡、澄清湖委外代操作及維護等高階水處理工程與維護操作服務，透過組織資源之運用，強化本公司在綠能環保市場的競爭力。

在國內的水處理同業中，包含有中宇、合水先進、惠民、煒盛、中鼎、建越及欣達等環境工程公司，各自具備不同的技術優勢與市場策略，形成多元競爭格局，而本公司在水處理市場深耕20年，全方位均衡參與水處理工程、操作營運及促參等各類型案件，同時亦累積了水處理建設全生命週期從規劃設計、興建施工到操作執行與促參等大型專案的履約經驗，故在水處理方面，提供給業主的不論是工程規劃、設計施工、操作維護、履約管理等，可謂是一條龍服務。然而公司旗下包含子公司等多種水源處理的能力整合，也提升了相關的技術能力。因此，公司在實績、經驗與能力上，仍具有相當優勢。

隨著全球淨零與永續議題的影響，公司亦積極投入廢棄物處理再利用與綠能發展，希冀於水處理本業外，亦能開拓其他循環業務；且公司為能符合政策、技術的潮流，亦積極促進產、官、學界的合作，以結合公司多元的實績提升業務開發、人力技術與能力，以期未來結合其他上下游廠商建立合作資源，擴大環境工程版圖及規模。

(三)技術及研發概況

1. 投入之研發費用

基於行業特性，本公司對於所營業務之技術層次之掌握，主要來自於設備廠商及施工技術廠商之選擇，所以本公司於工程及操作維護案之材料設備及工程發包大都委由信譽優良之廠商辦理，本公司並於現場派駐專業之團隊進行品質及進度之管控監督。另就國內技術研發的部

營運概況

分推動產學合作、同業或關聯產業的結合，國外的部分將與研發成功並有實際案例之技術引進國外模廠測試。

2. 開發成功之技術或產品

本公司主要業務為執行水處理工程承攬、操作維護服務、水回收、有機事業廢棄物回收再利用，且本公司研發部門主要為開發新業務，因產業特性不同，不若一般製造業及電子產業需有新產品之研發及技術，主要投入研究發展費用與大專院校合作，就環境工程領域進行研究，相關計畫及成果說明如下：

項次	年度	合作學校	研究計畫題目	研 究 成 果
1	109	薄膜技術產業聯盟	發展各類型薄膜處理技術應用	<ul style="list-style-type: none"> 吳人傑總經理擔任薄膜技術產業聯盟召集人，推動學術界與產業界的結合 開發各類型薄膜處理技術應用於環工領域之發展
2	109	因保密協議，資訊暫不公開	禽畜糞資源化處理之研究	<ul style="list-style-type: none"> 研究禽畜糞肥料化技術發展與應用快速醱酵系統處理禽畜糞
3	110	國立台北科技大學	焚化再生細集粒料安定化再利用處理之研究	<ul style="list-style-type: none"> 第一階段建立安定化添加劑種類與添加比例測試、降低再生粒料環境用途溶出鉛的濃度 第二階段依據第一階段結果於實廠用後進行參數回饋探討、研析與商務運轉
4	111	逢甲大學環境工程與科學學系	111年度烏溪下游魚貝類及生態環境調查研究計畫	<ul style="list-style-type: none"> 主要針對中部科學園區台中園區烏溪出水口之上下游魚蝦貝類生物及河川水質進行採樣並分析重金屬含量 以瞭解中部科學園區台中園區出水排放口對於承受水體生物體重金屬含量之影響
5	112	逢甲大學環境工程與科學學系	中部科學園區台中園區污泥資源化再利用之可行性評估	<ul style="list-style-type: none"> 本計畫針對中科台中園區污水處理廠脫水污泥之資源化與再利用進行燒結製磚測試 脫水污泥混配製磚之最佳添加比例為10%，實廠試驗結果顯示，抗壓強度可達210.11kg/cm，可符合國家標準CNS382R2002之三種磚品質標準，與一般建築用普通磚相近，具有再利用可行性
6	113	宜蘭大學環境工程學系	ISO140641 2018溫室氣體盤查導入流程	<ul style="list-style-type: none"> 促進宜蘭地區水資源回收中心碳盤查數據及產品碳排放競爭力 提供正確完整之碳盤查、碳足跡訊息，將逐

營運概況

項次	年度	合作學校	研究計畫題目	研 究 成 果
			與執行暨 ISO14067產 品碳足跡專業 輔導服務計畫	步進行第一階段ISO14064-1、第二階段 ISO14067碳足跡計算
7	114	屏東科技大 學環境工程 與科學系	厭氧消化系統 診斷及效能改 善	◇ 診斷及分析楠梓、福田、外埔的厭氧消化系 統現況，並進行效能提升研究工作，具體提 出厭氧功能提升方案 ◇ 符合公司減碳發展策略
8	114	中央大學 環境工程研 究所	探討去除 MBR系統積 垢物之專案研 究	◇ 以實廠進行長期測試，分析MBR進、出流水 質，探討水中污染物與積垢物的關係 ◇ 基於前述結果，以不同種類清洗藥劑、清洗 頻率進行測試，建立最佳藥洗策略，同時達 到節能及延壽的目的
9	114	屏東科技大 學環境工程 與科學系	生物滴濾床 CO ₂ 能源轉換 系統開發測試	◇ 將厭氧醱酵系統所產生的沼氣進行純化，使 甲烷的濃度提升至95%以上的天然氣等級 ◇ 過程中將沼氣中的CO ₂ 捕捉下來將其轉換成 能源，符合碳捕捉及再利用技術（Carbon Capture, Utilization, and Storage）

(四)長、短期業務發展計畫

業務構面	短期計畫（114年）	中長期計畫
業務執行	<ul style="list-style-type: none"> ● 水處理工程方面，依據工程進度推動既有工程案件，確保如期如質，並均衡投入高科技污水工程與高階水處理工程，積極爭取至少一個中大型再生水案件 ● 水處理操作維護方面，以穩固操作營運廠佔率為基礎，兼具高階供水與科技用水量大幅成長之處理能量，並同步提升營運管理績效 ● 配合政府循環經濟政策，積極拓展一般廢棄物再利用及綠能發展業務，確保資源再利用能量提升 	<ul style="list-style-type: none"> ● 在水處理工程執行上，引進更多具工程設計及工程技術管理的專才人員，提升整體工程生命週期的管理能力，創造工程獲利的利基 ● 水處理操作營運，除持續提升污水處理及供水動能外，在履約執行面的，履約情事、執行預算爭取、操作技術調整亦相對重要，必須確保維持營運品質，及永續性 ● 新案評估方面，由政府的再生水為科技造水政策得知，污水處理為再生水之重要水源，故以維持既有污水處理案續約率百分百，以朝第一大再生水供應商的目標邁進

營運概況

業務構面	短期計畫（114年）	中長期計畫
新技術發展	<ul style="list-style-type: none"> ● 持續擴展產學合作，並以淨零目標發展水廠減碳以及負碳能源技術 	<ul style="list-style-type: none"> ● 建立可持續發展的機制，能夠推動不同階段的技術發展，確保技術能夠累積、驗證並進入市場應用 ● 善用實際運營場域優勢，成為技術落地的最佳驗證平台，透過內部應用提升營運效益並降低風險 ● 推動技術產品化與商業化，確保技術不只是內部應用，而能透過標準化、模組化，進一步發展成可市場化的產品或解決方案，擴展市場機會
經營管理	<ul style="list-style-type: none"> ● 專業人才方面，不僅對外擴大招募，在既有團隊強化上，以擴增培訓範圍，使人才培育更加豐富 ● 於工具賦能上，更導入數位資訊新技術，輔助團隊在營運管理更加順暢 ● 建立定期經營管理與重大決策等內部管理機制，同步推動年度績效目標管理，並提供精進獎金等激勵措施，以增加自主優化動力 	<ul style="list-style-type: none"> ● 順應政策與趨勢，公司邁入數位轉型，階段進行AI技術導入，賦予同仁優化作業的能力 ● 培育儲備人力，建立未來管理團隊，以確管理人才穩定供應 ● 引入新工具與技術，進行流程改造，培養主動優化與接受改變的能力，以進一步創造學習型組織文化，推動持續進步的飛輪效應

營運概況

二、市場及產銷概況

(一)市場分析

1. 主要商品之銷售地區

本公司113年度至114年4月28日主要案件資訊如下表所列：

(1) 水處理工程類

項次	工作名稱	業主名稱	水量 (CMD)	完工日期
1	臺南市永康水資源回收中心放流水回收再利用推動計畫統包工程	內政部營建署	再生水廠第一期第二階15,500CMD	驗收中
2	農業循環豬場改建投資計畫第一期統包工程	台灣糖業（股）公司	1.本統包工程須完成16,000頭種仔豬場及100,000頭肉豬場 2.發電機設計量可達800KW以上 3.每月處理各場豬糞尿合計約36,900公噸	履約中
3	二林園區水資源中心一期二階工程	科技部中部科學園區管理局	水資源回收中心新建工程	試運轉至114/06
4	七美嶼900噸海水淡化廠興建工程暨委託代操作維護	台灣自來水（股）公司	興建900噸海水淡化廠	履約中
5	臺中市福田水資源回收中心放流水回收再利用統包工程（含營運維護）	臺中市政府水利局	輸供水系統管網、再生水廠（含試運轉及代操作維護）	履約中
6	三爺溪上游排水截流暨虎尾寮水資源回收中心功能改善及擴建工程（含代操作）	台南市政府水利局	排水截流、水資源回收中心功能改善及擴建工程（含代操作）	履約中
7	新竹科學園區（寶山用地）第二期擴建-污水處理廠	國家科學及技術委員會新竹科學園區管理局	污水處理廠新建工程（40,00CMD）	履約中
8	宜蘭地區水資源回收中心第二期工程	宜蘭縣政府	污水處理廠擴建工程（15,000CMD）	履約中

營運概況

(2) 水處理操作維護

項次	工作名稱	業主名稱	水量 (CMD)	備註
1	臺中市福田水資源回收中心放流水回收再利用統包工程(含營運維護)第一次後續擴充-前期營運維護	台中市政府	152,000 CMD	99/03/01~114/07/31
2	宜蘭地區水資源回收中心代操作維護	宜蘭縣政府	30,000 CMD	108/06/01~115/11/30
3	二林污水處理廠代操作維護工作	彰化縣政府	6,200 CMD	101/09/09~114/12/31
4	中部科學園區台中園區污水下水道系統委託操作維護工作(114~118年)	科技部中部科學園區管理局	145,000 CMD	109/01/01~118/12/31
5	台中市水肥資源處理中心暨梧棲水肥處理設備委託代操作後續擴充	台中市政府環境保護局	500 CMD	108/01/01~114/12/31
6	屏東科技產業園區污水下水道系統操作維護	經濟部加工出口區管理處屏東分處	4,000 CMD	106/02/01~115/12/31
7	臺中港科技產業園區污水下水道系統操作維護工作	經濟部加工出口區管理處中港分處	12,000 CMD	108/01/01~116/12/31
8	旗美污水處理廠操作維護工作(第三期)	高雄市政府水利局	4,000CMD	109/03/05~117/02/29
9	嘉義市水資源回收中心代操作營運(111年至114年)	嘉義市政府	12,000 CMD	108/05/10~114/12/31
10	彰化市污水下水道系統水資源回收中心	彰化縣政府水利資源處	15,000 CMD	108/07/20~121/09/15
11	臺中市豐原水資源回收中心委託代操作維護管理工作(第2次後續擴充)	臺中市政府水利局	18,000 CMD	109/04/14~115/03/31
12	高雄市和發污水處理廠及配水池委託代操作維護工作案	高雄市政府經濟發展局	4,500CMD	110/04/03~114/12/31
13	鹿港福興水資源回收中心及截流系統暨礫間處理場代操作維護工作(第一期)	彰化縣政府	4,200CMD	110/08/07~116/08/06
14	三爺溪上游排水截流暨虎尾寮水資源回收中心功能改善及擴建工程(含代操作)	台南市政府水利局	27,000CMD	110/10/07~114/06/21
15	臺南市永康水資源回收中心及再生水廠新建工程委託營運維護	臺南市政府 國家科學及技術委員會南部科學	29,000CMD (污水) 15,500CMD	111/12/16~126/12/15

營運概況

項次	工作名稱	業主名稱	水量 (CMD)	備註
	臺南市永康再生水高階處理設施、配水池及配水管網新建工程委託代操作	園區管理局	(再生水)	
16	澄清湖淨水場委外代操作暨維護	自來水公司	450,000CMD	114/02/12~119/02/11
17	馬公增建 6,000 噸海水淡化廠興建暨委託代操作維護	自來水公司	6,000CMD	112/10/14~127/10/13
18	徵求民間參與興建暨營運高雄市楠梓污水下水道系統設計畫案委託操作維護服務	高雄市政府 (綠山林)	75,000CMD	98/04/13~130/04/13
19	宜蘭縣羅東地區污水下水道系統營建營運移轉計畫案委託操作維護服務	宜蘭縣政府 (東山林)	30,000CMD	98/06/26~129/12/13
20	經濟部工業局觀音工業區下水道系統增建、改建、修建、營運及移轉案	經濟部工業局 (元山林)	46,200CMD	105/08/01~120/07/31
21	臺中市外埔堆肥廠 (綠能生態園區) 整建營運移轉案	臺中市政府環保局 (禾山林)	生質能中心	106/08/28~131/08/28

(3) 促參案件

項次	工程名稱	業主名稱	主要內容	位置
1	徵求民間參與興建暨營運高雄市楠梓污水下水道系統設計畫案 (BOT)	高雄市政府	設計量 75,000 CMD	高雄
2	宜蘭縣羅東地區污水下水道系統營建營運移轉計畫案 (BOT)	宜蘭縣政府	設計量 45,000 CMD	宜蘭
3	觀音工業區下水道系統增建、改建、修建營運及移轉案 (ROT)	經濟部工業局	設計量 46,200CMD	桃園
4	臺中市外埔堆肥廠 (綠能生態園區) 整建營運移轉案 (ROT)	台中市政府	廚餘處理及發電	台中
5	高雄市楠梓再生水廠興建移轉營運案 (BTO)	高雄市政府	設計量 70,000CMD	高雄

營運概況

2. 市場占有率

環保產業屬系統性、綜合性產業，包括土木、化工、機電、環工、光電、材料等領域，其所涵蓋之工程類別十分廣泛，各公司各有其專業之領域，其所參與投標之工程類別及屬性亦各有不同，因此，相同產業之市場佔有率之差異，參考價值有限。

然本公司目前約有114億的在建工程案於未來的二至五年內陸續完工實現；在水處理方面，114年4月累計平均污水處理水量（包含生活及工業廢水）達61.26萬CMD，高階供水量達10.15萬CMD，未來仍持續成長中，由此可見，本公司在同業市場中的市佔率仍不容小覷。

3. 市場未來之供需狀況與成長性

環境工程產業涵蓋範圍甚廣，涉及環境保護、資源回收、能源再利用與產業升級等，近年呼應淨零政策與永續議題，整體環工市場預計持續成長。未來在水處理方面，根據台灣前瞻計畫與水資源經理計畫內容，政府將積極投入科技用水與再生水市場，後續興建工程與代操作應有大型案件釋出。

隨著政府循環經濟5+2政策推動，資源再利用也成為產業發展趨勢，包含廢棄物再利用、生質能源等，而環境部近日更推行廢水處理綠色轉型，希望能推動廢水處理能源化，預計在2032年推動150廠廢水能源化案場，相關政策與計畫與本公司主營發展業務一一呼應，傳統的環工市場亦隨淨零、永續議題轉型，原本傳統的下水道工程已趨於穩定，市場也逐步拓展至科技用水、再生用水與資源循環、綠能等新的階段，同時也為台灣的環工市場開闢新的發展空間。

4. 競爭利基

(1) 團隊陣容堅強、人員素質佳

本公司團隊專業技術人力皆能適時適當掌握工程技術及操作維護工作。在專業人力方面延聘國內外著名大學、研究所畢業，學有專精且實務經驗豐富之工程人員。

(2) 財務能力良好

本公司觀察市場利率波動，利用長、短期借款之利率避險及資本市場的籌資搭配以健全財務資金，且歷年獲利能力穩定

營運概況

，有利未來承攬大型工程案之資金需求及於在建工程執行中之資金需求。

(3) 具大型標案的營運實績

本公司於工程及操作維護案具備多項大型標案之實績，從規劃設計、興建及營運之BOT系統整合經驗，對於採有利標以評選方式投標之標案較具優勢。

(4) 多元的經營發展

本公司有效且持續掌握法令變更及政策推動之脈動，做為公司發展之策略及新技術開發之依據，主營項目與政府政策一一呼應。

5. 發展遠景之有利、不利因素與因應對策

(1) 有利因素

- A. 政府政策（基礎建設推動）後續新標案陸續推出。
- B. 國內環保法規與國際間環保貿易法規的趨勢愈來愈嚴格，對工業界的排放標準之要求愈來愈高，後續擴整建工程應會陸續推出。
- C. 國內環保意識高漲有利於環保工程之建設。
- D. 資源循環與綠能政策推廣與發展，與公司業務發展方向一致。
- E. 公司主營水處理業務，與環境部推動的廢水處理能源化政策高度契合，有助於積極拓展綠能發展領域，提升資源循環效益並強化企業永續競爭力。

(2) 不利因素

- A. 經由投標承攬公共工程之廠商，受制於政府採購發包政策，係有其一定預算編制及公開公告招標之程序，時間及得標與否的波動，影響本產業的發展。

因應對策：透過開發民間企業客戶及環保產業多元化的發展，以增加穩定獲利來源。

- B. 國內環保技術與新興設備來源主要與國外廠商技術合作，工程執行之實際採購成本增加。

因應對策：藉由國際策略聯盟共同開發新技術及新市場，降低設備及工程之發包成本及參與新興重要產

營運概況

業技術項目之研發投資。

C. 技術勞工缺乏，不利工程建設進度，相對提高工程成本。

因應對策：培養健全之供應體系及加強垂直整合能力，以利資源之利用及整合。

(二)主要產品之重要用途及產製過程

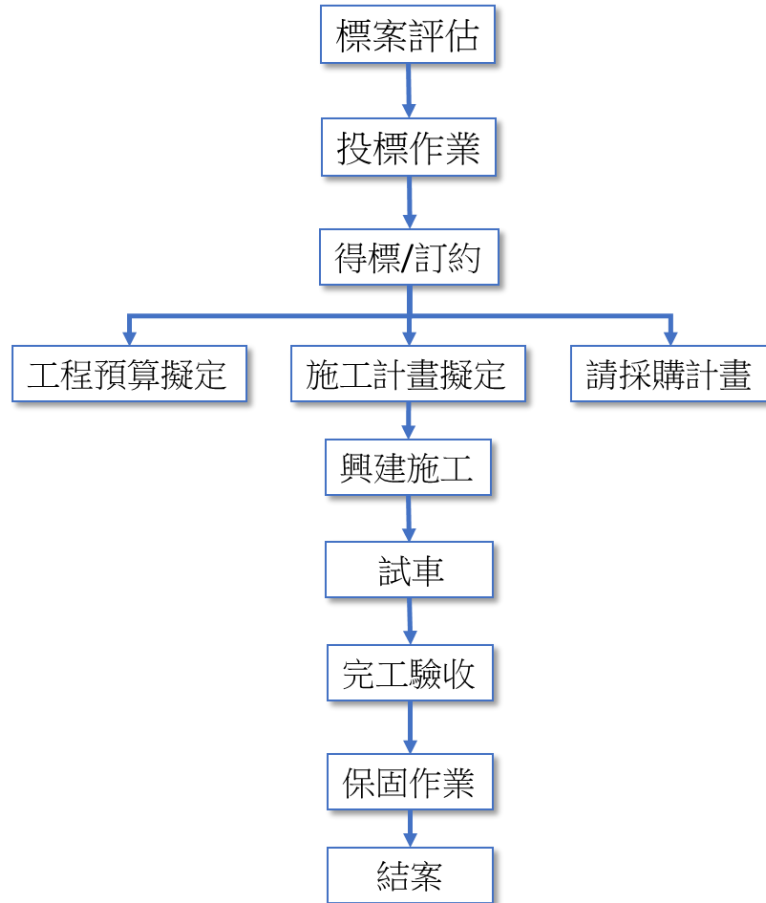
1. 主要產品之重要用途

- (1) 水處理工程承攬，包含生活污水、再生水、海水淡化及工業廢水處理之建廠工程。
- (2) 水處理操作維護，包含生活污水處理、再生水、海水淡化、工業廢水之操作維護。
- (3) 一般事業廢棄物處理，包含焚化爐底渣處理及資源回收等。
- (4) 再生綠能，包含生質能源沼氣發電等。

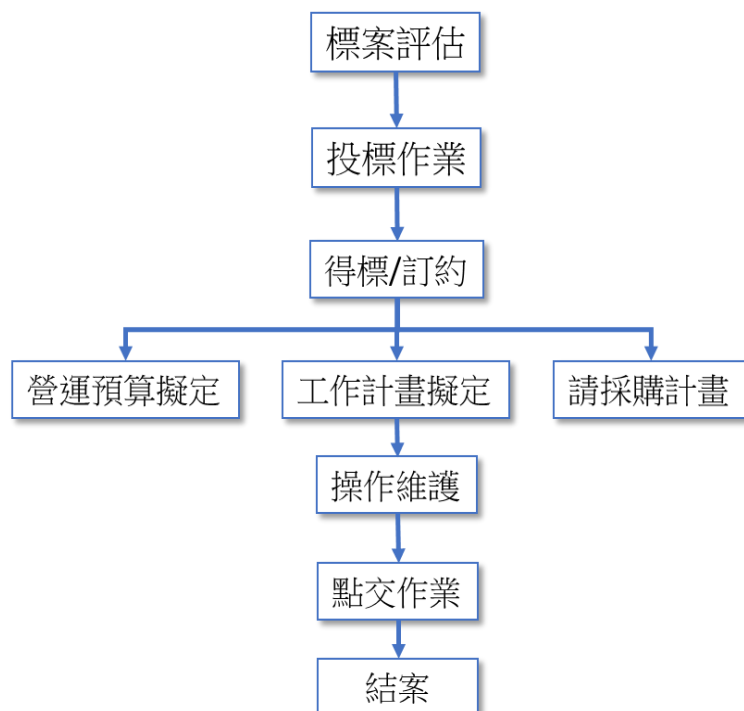
營運概況

2. 主要產品之產製過程

(1) 水處理工程承攬



(2) 水處理操作維護



營運概況

(三)主要原料之供應狀況

主要材料之供應狀況仍需依業主合約規範之規定而有所不同，在符合規範及功能需求之基礎下依本公司採購程序向國內外廠商採購，工程施作部分則遴選具資格及品質之施工廠商。

機電設備項目採購依各工程案件屬性主要包括閘門、機械式細攔污柵、閘件、加藥機、污泥濃縮脫水機、鼓風機、抽水機、膜元件（包含再生水系統及海水淡化系統）、各類泵浦、電纜、儀錶、分析儀、控制盤等機電材料設備。

工程項目採購各工程案件屬性主要包括土建工程、管線工程及機械安裝工程、儀控工程、電氣工程、通風空調工程等。

為控管品質，本公司採購對象皆為上述產品之優良供應商且都維持良好之合作關係，有利於後續工程之進展及控管品質。

(四)主要進銷貨客戶名單

1. 最近二年度任一年度中曾占進貨總額百分之十以上之客戶名稱及其進貨金額與比例

單位：新台幣仟元

項目	112 年度				113 年度			
	名稱	金額	占全年度進貨淨額比率	與發行人之關係	名稱	金額	占全年度進貨淨額比率	與發行人之關係
1	振偉	174,398	10.46%	無	振偉	243,838	18.80%	無
2	環鼎國際股份有限公司	127,954	7.67%	無	環鼎國際股份有限公司	161,340	12.44%	無
3	高輝營造工程股份有限公司	169,301	10.15%	無	高輝營造工程股份有限公司	26,974	2.08%	無
4	其他	1,196,261	71.72%		其他	865,099	66.68%	
	進貨淨額	1,667,914	100.00%		進貨淨額	1,297,251	100.00%	

變動分析：

本公司進貨項目主要為污水處理廠、管網及機械、儀控設備等營建工程發包，營建工程係發包予國內營造、機電廠商，污水處理之機械、儀控設備則視個案需求會向國外廠商進口購買。台灣糖業「農業循環豬場改建投資計畫第一期統包工程」、科技部中部科學園區管理局「二林園區水資源中心一期一階工程」、台灣自來水「七美嶼900噸海水淡化廠興建工程暨委託代操作維護」、國家科學及技術委員會新竹科學園區管理局「新竹科學園區（寶山用地）第二期擴建-污水處理廠」等，因受各案興建期程影響變動尚無顯著變化。

營運概況

2. 最近二年度任一年度中曾占銷貨總額百分之十以上之客戶名稱及其銷貨金額與比例

單位：新台幣仟元

項目	112 年度				113 年度			
	名稱	金額	占全年度銷貨淨額比率	與發行人之關係	名稱	金額	占全年度銷貨淨額比率	與發行人之關係
1	高雄市政府	535,466	14.55%	無	高雄市政府	568,588	16.79%	無
2	宜蘭縣政府	552,208	15.01%	無	宜蘭縣政府	609,549	18.00%	無
3	台灣糖業股份有限公司畜殖事業部	608,454	16.54%	無	台灣糖業股份有限公司畜殖事業部	421,578	12.45%	無
4	國家科學及技術委員會中部科學園區管理局	404,790	11.00%	無	國家科學及技術委員會中部科學園區管理局	377,814	11.16%	無
5	其他	1,578,761	42.90%		其他	1,409,349	41.60%	
	銷貨淨額	3,679,679	100.00%		銷貨淨額	3,386,878	100.00%	

變動分析：

本公司銷售客戶主要為政府單位，營業收入為承攬污水廠之興建工程收入及污水廠之操作維護服務收入，其中包含與高雄市政府簽定之楠梓區污水廠之興建營運移轉案（BOT）、與宜蘭縣政府簽定之羅東污水廠之興建營運移轉案（BOT）及台灣糖業「農業循環豬場改建投資計畫第一期統包工程」，本公司最近二年度營業收入無顯著變化。

三、從業員工資料

年度		112年度	113年度	114/01/01至114/04/28
員工人數	直接職員	579	615	659
	間接職員	73	77	74
	合計	652	692	733
平均年歲		40.43	40.87	41.04
平均服務年資		4.45	4.83	4.65
學歷分布比率(%)	博士	0.31	0.14	0.14
	碩士	16.72	17.92	16.78
	大專	66.26	64.31	62.61
	高中	14.26	15.46	18.01
	高中以下	2.45	2.17	2.46

營運概況

四、環保支出資訊

最近年度及截至年報刊印日止，因污染環境所遭受之損失（包括賠償及環境保護稽查結果違反環保法規事項，應列明處分日期、處分字號、違反法規條文、違反法規內容、處分內容），並揭露目前及未來可能發生之估計金額與因應措施

無。

五、勞資關係

(一) 公司各項員工福利措施、進修、訓練、退休制度與其實施情形，以及勞資間之協議與各項員工權益維護措施情形

1. 員工福利措施

本公司為永續經營及塑造同仁良好之工作環境，並力求同仁生活安定與才能發揮，以期達個人成長與公司發展相結合之目的，相關福利項目如下：

勞工保險、健康保險、退休金、年節獎金、差旅費補助、團體保險、員工教育訓練、員工制服、員工健康檢查、婚喪嘉慶補助金、員工認股、分紅及成立「職工福利委員會」等各項福利。

2. 進修與訓練

針對同仁之需求，開辦新人員訓練、專業技術訓練等各類教育訓練，提供員工完整的專業技能養成及自我成長啟發。

113年度教育訓練實施情形	管理人員	非管理人員	總計
員工人數	159	533	692
接受訓練總時數（小時）	2,498	9,080	11,578

3. 退休制度與實施情形

94/07/01勞退新制正式實施，本公司已依相關法令規定辦理，依個人薪資水準之6%按月提撥至勞工保險局之員工個人專戶，並將員工申請退休之程序與相關辦法公告於公司官網及員工專區，俾利員工參考。

4. 勞資間之協議

本公司每季定期召開勞資會議以維護雙向溝通的管道，勞資雙方

營運概況

維持著良好和諧之互動關係，113年度及截至年報刊印日止並無因勞資糾紛遭受重大損失。

5. 各項員工權益維護措施

本公司依法成立職工福利委員會，保障並執行各項員工福利及權益。

本公司致力於「兩性平等政策」之推動，建立幸福職場。此亦為公司對全體員工的重要承諾與責任。

(二) 最近年度及截至年報刊印日止，因勞資糾紛所遭受之損失（包括勞工檢查結果違反勞動基準法事項，應列明處分日期、處分字號、違反法規條文、違反法規內容、處分內容），並揭露目前及未來可能發生之估計金額與因應措施，如無法合理估計者，應說明其無法合理估計之事實

本公司平時即相當重視員工各項福利，截至目前止未發生有勞資糾紛事件，亦未曾因勞資糾紛事件影響營運，且依目前情況尚無發生勞資之問題潛在因素，故預計未來發生勞資糾紛損失之可能性極微。

六、資通安全管理

(一) 敘明資通安全風險管理架構、資通安全政策、具體管理方案及投入資通安全管理之資源

1. 資通安全政策

本公司為確保資訊資產（與資訊處理相關之硬體、軟體、資料、文件及人員等）之機密性、完整性、可用性及適法性，避免遭受內、外部蓄意或意外之威脅，並衡酌本公司之業務需求，已訂定「資訊安全管理規範」，相關控制措施涵蓋：

- (1) 人員安全管理：包含使用者系統授權、使用者管理、使用者密碼之管理。
- (2) 資料安全管理：包含主機資料備份、系統資料回復、電腦媒體與資料文件之安全管理。
- (3) 系統安全管理。

營運概況

- (4) 防火牆之安全管理。
- (5) 網路服務之安全管理。
- (6) 系統與網路入侵之處理。
- (7) 設備安全管理。
- (8) 周邊環境與電腦機房安全管理。

2. 資通安全風險管理架構

本公司目前相關作業係委由外部資訊廠商負責，並依前述規範執行電腦主機資料備份、電腦媒體與資料文件之安全管理、防火牆之安全管理、周邊環境與電腦機房安全管理等相關措施。

3. 資訊資產設備之安全管理

本公司定期對各項資訊資產盤點，用以保護資訊資產之機密性、可用性與完整性，並致力於強化資訊機房的實體安全管理，包含人員進出入管控、添加監控影像系統以及不斷電系統等用以保護公司資訊系統設備之安全。

(二) 最近年度及截至年報刊印日止，因重大資通安全事件所遭受之損失、可能影響及因應措施

113年度及截至年報刊印日止，本公司並未發現任何重大的網絡攻擊或事件，已經或可能將對本公司業務及營運產生重大不利影響，也未曾涉入任何與此有關的法律案件或監管調查。

七、重要契約

契約性質	當事人	契約起訖日期	主要內容	限制條款
工程合約	內政部國土管理署	108/01/19~ 驗收完成	臺南市永康水資源回收中心及再生水廠新建工程統包工程	無
工程合約	臺灣糖業股份有限公司	109/04/06~ 驗收完成	農業循環豬場改建投資計畫第一期統包工程	無
工程合約	國家科學及技術委員會新竹科學園區管理局	111/09/01~ 驗收完成	新竹科學園區（寶山用地）第二期擴建-污水處理廠工程	無
操作維護服務合約	國家科學及技術委員會中部科學園區管理局	114/01/01~ 118/12/31	中部科學工業園區台中園區污水下水道系統操作維護工作	無

營運概況

契約性質	當事人	契約起訖日期	主要內容	限制條款
操作維護服務合約	宜蘭縣政府	112/12/01~115/11/30	宜蘭地區水資源回收中心代操作維護管理工作	無
操作維護服務合約	臺南市政府 國家科學及技術委員會南部科學園區管理局	111/12/16~125/12/31	臺南市永康水資源回收中心及再生水廠新建工程委託營運維護 臺南市永康再生水高階處理設施、配水池及配水管網新建工程委託代操作	無
操作維護服務合約	台灣自來水股份有限公司	112/10/14~127/10/13	馬公增建6,000噸海水淡化廠興建暨委託代操作維護	無
操作維護服務合約	台灣自來水股份有限公司	114/02/12~119/02/11	澄清湖淨水場委外代操作及維護	無
興建營運移轉合約（註1）	高雄市政府	95/04/13~130/04/12	徵求民間參與興建暨營運高雄市楠梓污水下水道系統建設計畫案	無
興建營運移轉合約（註2）	宜蘭縣政府	94/12~129/12	徵求民間機構參與宜蘭縣羅東地區污水下水道系統興建營運移轉計畫	無
興建營運移轉合約（註3）	高雄市政府	112/12/28~133/12/28	高雄市楠梓再生水廠興建移轉營運案	無
聯合授信合約（註2）	土地銀行等授信銀行團	102/07/10~117/07/10	徵求民間機構參與「宜蘭縣羅東地區污水下水道系統興建營運移轉計畫」興建工程專案融資	註6
增建、改建、修建營運及移轉合約（註4）	經濟部產業發展署	105/08/01~120/07/31	觀音工業區下水道系統增建、改建、修建、營運及移轉合約	無
增建、改建、修建營運及移轉合約（註5）	臺中市政府環境保護局	106/08/28~131/08/28	臺中市外埔堆肥廠（綠能生態園區）整建營運移轉合約	無
聯合授信合約（註3）	兆豐銀行等授信銀行團	動撥日起算11年	高雄市楠梓再生水廠興建移轉營運案興建工程專案融資	註7

註1：係屬子公司綠山林公司合約。

註2：係屬子公司東山林公司合約。

註3：係屬子公司高山林公司合約。

註4：係屬子公司元山林公司合約。

註5：係屬子公司禾山林公司合約。

註6：應於每年年底維持一定水準之財務比率：

(1) 負債權益比率（負債總額／權益總額）：小於或等於200%；

(2) 子公司應於每年年底維持本金利息保障倍數〔（稅後淨利＋折舊＋利息費用）／（當期應償還中長期債務本金＋利息費用）〕：大於或等於1；

(3) 自管理銀行通知至達成改善日前一日止，就各項授信餘額再加碼年利率0.25%計息。若前述未在期間內完成改善，應就改善期間屆滿日（即12/31）之未清償總餘額按費率0.1%支付予管理銀行。

註7：應於每年年底維持一定水準之財務比率：

(1) 負債比率（負債總額／淨值）：於民國一一三年度至一一九年度不得高於250%；自民國一二〇年度起不得高於180%。

(2) 本金利息保障倍數【（稅前淨利＋利息費用＋折舊＋攤銷＋建設費收入＋挹注差額）／（當年度到期之長期債務本金＋利息支出）】：自民國一一八年度起不得低於1.05倍。

伍、財務狀況及財務績效之檢討分析與風險事項

一、財務狀況

單位：新台幣仟元

項目 \ 年度	113 年	112 年	差異	
			增（減）金額	%
流動資產	5,947,539	5,250,033	697,506	13.29
無形資產	2,039,563	2,198,636	(159,073)	(7.24)
長期應收款	6,512,790	6,746,205	(233,415)	(3.46)
採用權益法之投資	121,371	111,343	10,028	9.01
其他非流動資產	1,057,384	1,129,698	(72,314)	(6.40)
資產總額	15,678,647	15,435,915	242,732	1.57
流動負債	3,887,336	5,601,236	(1,713,900)	(30.60)
非流動負債	3,958,387	2,376,144	1,582,243	66.59
負債總額	7,845,723	7,977,380	(131,657)	(1.65)
股本	1,808,524	1,573,490	235,034	14.94
資本公積	4,532,939	4,084,257	448,682	10.99
保留盈餘	278,649	167,549	111,100	66.31
其他權益項目	(58,165)	(38,729)	(19,436)	50.18
非控制權益	1,270,977	1,671,968	(400,991)	(23.98)
權益合計	7,832,924	7,458,535	371,389	5.02

1. 最近二年度增減變動比例達20%之分析說明

- (1) 流動負債：係本期一年內到期應付公司債轉列非流動負債。
- (2) 非流動負債：係應付公司債轉列入及長期借款增加。
- (3) 保留盈餘：係本期稅後淨利較前期增加。
- (4) 其他權益項目：係投資透過其他綜合損益按公允價值衡量之金融資產未實現損失較前期增加所致。

2. 影響重大者之未來因應計畫

無。

財務狀況及財務績效之檢討分析與風險事項

二、財務績效

單位：新台幣仟元

項目 \ 年度	113 年	112 年	增(減)金額	變動比例%
營業收入	3,386,878	3,679,679	(292,801)	(7.96)
營業成本	2,635,185	3,060,580	(425,395)	(13.90)
營業毛利	751,693	619,099	132,594	21.42
營業費用	243,468	212,147	31,321	14.76
營業淨利	508,225	406,952	101,273	24.89
營業外收入及支出	(74,808)	(123,157)	48,349	(39.26)
繼續營業單位稅前淨利	433,417	283,795	149,622	52.72
所得稅費用	122,972	121,386	1,586	1.31
本期淨利	310,455	162,409	148,036	91.15

1. 最近二年度增減變動比例達20%之分析說明

- (1) 營業毛利、營業淨利、繼續營業單位稅前淨利、本期淨利：係本期營業成本較去年同期減少，致獲利較去年增加。
- (2) 營業外收入及支出：係本期透過損益按公允價值衡量之金融資產利益增加。

2. 預期銷售數量與其依據，對公司未來財務業務之可能影響及因應計畫

本公司為環保專業營造商，水資源永續利用的需求持續攀升，政府為提高國際競爭力及民生生活品質，短、中、長期對於各縣市的污水下水道接管普及率，持續要求成長，各公民營單位之污廢水處理及回收再利用、海水淡化等持續控管，將使本公司水處理工程承攬及操作維護有穩定來源。110年取得「臺中市福田水資源回收中心放流水回收再利用統包工程」、111年取得「新竹科學園區（寶山用地）第二期擴建一污水處理廠工程」及「宜蘭地區水資源回收中心第二期工程」、113年取得「高雄市楠梓再生水廠興建移轉營運案」等案件，按期程執行工程進度可挹注近5年承攬工程收益；112年取得「宜蘭地區水資源回收中心代操作維護管理工作」、113年「台南市永康水資源回收中心及再生水廠」進入全期水處理操作維護期，及取得「澄清湖淨水場」及「中科園區污水下水道系統」，以挹注水處理操作維護收入短中長期之收益。

財務狀況及財務績效之檢討分析與風險事項

三、現金流量

(一)最近年度現金流量變動分析

單位：新台幣仟元

期初現金 餘額 (1)	全年來自 營業活動 淨現金流 出(2)	全年來自 投資活動 淨現金流 出(3)	全年來自 籌資活動 淨現金流 出(4)	現金剩餘 (不足)數額 (1)+(2)+(3) +(4)	現金不足額之補救措施	
					投資計畫	理財計畫
1,790,514	887,870	(682)	73,206	2,750,908	無	無
現金流量變動分析：						
1. 營業活動之淨現金流入：係本期履行合約收款增加所致。						
2. 投資活動之淨現金流出：係本期增加不動產、廠房及設備所致。						
3. 籌資活動之淨現金流出：係增加借款所致。						

(二)流動性不足之改善計畫

隨著本公司承攬工案陸續完工，將可產生現金流入支應營運所需資金，尚無流動性不足之虞。

(三)未來一年現金流動性分析

單位：新台幣仟元

期初現金 餘額 (1)	全年來自營 業活動淨現 金流入(2)	全年來自 投資活動 淨現金流 出(3)	全年來自 籌資活動 淨現金流 出(4)	現金剩餘 (不足)數額 (1)+(2)+(3) +(4)	現金不足額之補救措施	
					投資計畫	理財計畫
2,750,908	(1,323,536)	(837,510)	1,347,908	1,937,770	無	無
1. 本年度現金流量變動分析：						
營業活動：預計本公司營業活動產生淨現金流出。						
投資活動：預計增加營運之設備，致投資活動淨現金流出。						
籌資活動：預計本公司籌資活動產生淨現金流入。						
2. 預計現金不足額之補救措施及流動性分析：無。						

四、最近年度重大資本支出對財務業務之影響

本公司最近年度無重大資本支出。

財務狀況及財務績效之檢討分析與風險事項

五、最近年度轉投資政策、其獲利或虧損之主要原因、改善計畫及未來一年投資計畫

(一)轉投資政策

本公司依循主管機關訂定之『公開發行公司取得或處分資產處理準則』，訂定本公司『取得或處分資產處理程序』作為本公司進行轉投資事業之依據，以掌握相關之業務及財務狀況；另為提升對轉投資事業之監督與管理，於內控控制制度中對子公司監理辦法，針對其財務、業務等制定相關規範，以達本公司轉投資之投資效益顯現。

(二)最近年度轉投資政策其獲利或虧損之主要原因及改善計畫

本公司於民國113/12/31採權益法評價之長期股權投資所認列之轉投資損益分別如下表所示：

單位：新台幣仟元

項目 \ 日期	113/12/31	
	被投資公司本期損益	本公司認列損益
東山林	184,261	184,261
綠山林	281,679	197,175
元山林	(37,908)	(37,908)
高山林	(4,943)	(3,460)
宜宸	(2,334)	(2,334)
禾山林	(7,518)	(5,263)
東方山林	(2,791)	(1,954)
力優勢	150,830	65,863
力利興	(75)	(75)
力麗環保	(24,067)	(27,906)
Modern Rich Investment Limited	6,712	6,712

1. 東山林

主要是與宜蘭縣政府簽定「宜蘭縣羅東地區污水下水道系統」BOT案所成立之轉投資事業，特許期為三十五年，已於98年下半年開始營運，113年度獲利為184,261仟元，未來持續長期穩定利潤。

財務狀況及財務績效之檢討分析與風險事項

2. 綠山林

主要是與高雄市政府簽定「高雄市楠梓區污水下水道系統」BOT案所成立之轉投資事業，特許期為三十五年，已於99年年初進入正式營運階段，開始依契約約定收取建設及操作維護收入，113年度認列利益197,175仟元，未來持續長期穩定利潤。

3. 元山林

主要是105年7月與經濟部工業局簽定「經濟部工業局觀音工業區下水道系統增建、改建、修建、營運及移轉案」ROT案所成立之轉投資事業，特許期十五年，113年度虧損37,908仟元，已針對區內廠商水質排放加強稽查及輔導，並同步改善廠內MBR系統、污泥操作乾燥減量來增加獲利。

4. 高山林

本公司持有70%股權之子公司，主係112年12月與高雄市政府簽訂「高雄市楠梓再生水廠興建移轉營運案合約」BTO案所成立之轉投資事業，特許期為二十一年，尚屬設計階段，預計114年度進行開工。

5. 宜宸

105年9月透過收購取得100%股權之子公司，為一家R類廢棄物處理再利用機構，尚未進入營運。

6. 禾山林

本公司持有70%股權之子公司，主要是106年8月與臺中市政府環境保護局簽定「臺中市外埔堆肥廠（綠能生態園區）整建營運移轉案」ROT案所成立之轉投資事業，特許期二十五年，已於108年下半年進入營運期，113年度認列虧損5,263仟元，一期廚餘穩定進料處理及厭氧系統發電；取得機關自籌核備函，後續行政程序推進中以增加營業量能。

7. 東方山林

本公司持有70%股權之子公司，於106年10月與業興環境科技股份有限公司合資成立「東方山林環境科技股份有限公司」，主要專營土水相關業務領域。另透過轉投資境外公司力興投資有限公司100%股權，及山林水投資有限公司100%股權，轉投資北京山林水環境科技有限公司70%之股權，皆已完成註銷登記。

財務狀況及財務績效之檢討分析與風險事項

8. 力優勢

本公司於106年11月透過收購取得51%股權而取得對力優勢股份有限公司之控制，目前持股比例為50.41%。力優勢為一家專業處理及再利用焚化爐底渣之公司，113年度認列利益65,863仟元，未來可望持續長期穩定獲利。

9. 力利興

本公司持有100%股權之子公司，已辦理解散清算。

10. 力麗環保

本公司於109年8月透過收購取得95%股權而取得對力麗環保股份有限公司之控制，力麗環保為一家經營廢棄物清除與處理之公司，處理許可證申請變更中，取得後進入營運。

11. Modern Rich Investment Limited

本公司係透過轉投資境外公司Modern Rich Investment Limited百分之百股權、再轉投資Faith Honest International Investment Limited百分之百股權後，購入Loyal Sheen International Limited以間接取得中國大陸安寧北控浩源水務有限公司40%股權，113年度認列利益6,712仟元。

(三)未來一年投資計畫：無。

六、風險事項

(一)利率、匯率變動、通貨膨脹情形對公司損益之影響及未來因應措施

1. 利率變動

(1)對公司損益之影響

本公司於113年度之利息費用為新台幣152,177仟元，占年度營業收入淨額之比率為4.49%，主要子公司東山林公司參與『宜蘭羅東地區污水下水道BOT案』聯貸案之長期銀行借款及本公司銀行借款及發行可轉換公司債之利息。本公司主要以台幣借款為主，有融資需求時，視實際資金需求狀況，規畫適當之長短期銀行借款，期能將利率波動所造成的風險降至最低。

財務狀況及財務績效之檢討分析與風險事項

(2) 因應措施

中央銀行貼放利率自111年3月18日起至113年3月22日止已升息六次共計3.5碼，使得重貼現率、擔保放款融通利率及短期融通利率分別調升為2%、2.375%及4.25%，原因是抑制通貨膨脹及穩定物價。通貨膨脹方面加劇，本公司會隨時注意市場價格波動；與供應商及客戶保持良好互動關係，避免因通貨膨脹而對公司產生重大影響。財會處定期觀注現時及預計利率的變化，且適時向往來銀行洽商取得較優惠之借款利率，將公司融資成本控制在市場利率水準之中。

2. 匯率變動

(1) 對公司損益之影響

本公司工程材料進口占比略低，所需之外幣部位比重較低，故匯率變動對本公司影響相對有限。113年度之營業匯兌損益變動不致於對本公司產生重大之影響。

(2) 因應措施：

與各金融機構之外匯部門保持密切聯繫，隨時蒐集匯率變動之相關資訊，充分掌握國內外外匯走勢及變化資訊，並視匯率變動情形，適時調整持有外匯部位，以降低匯率變動所產生之影響。

3. 通貨膨脹

(1) 對公司損益之影響

本公司主要營業項目為水處理工程承攬及水處理操作維護，通貨膨脹會導致工程材料和勞動力成本上升，可能增加執行成本，而造成超出原合約預算範圍。雖然工程契約中皆訂有物調機制，仍應審慎應對。

(2) 因應措施

掌握更好的預算規劃和管理，以及合約條款的調整（如有物調機制）。預算規劃應考慮通貨膨脹的風險值，並提前採取措施來應對可能的成本增加，可藉由與供應商談判以固定價格或對業主訂定通貨膨脹調整條款來減輕成本影響數。

財務狀況及財務績效之檢討分析與風險事項

(二) 從事高風險、高槓桿投資、資金貸與他人、背書保證及衍生性商品交易之政策、獲利或虧損之主要原因及未來因應措施

風險項目	執行情形	政策及因應措施
高風險、高槓桿投資	無從事高風險、高槓桿投資之情事，各項投資皆經審慎評估後執行	本公司專注於本業經營，資金並無應用於高風險、高槓桿之投資
資金貸與他人	截至年報刊印日止，無資金貸與他人之情事	本公司訂有「資金貸與他人作業程序」，有關資金貸與他人皆依相關辦法之規定辦理
背書保證	截至年報刊印日止，子公司營運所需，本公司提供保證，已依本公司「背書保證作業程序」辦理	本公司訂有「背書保證作業程序」，有關背書保證皆依相關辦法之規定辦理
衍生性商品交易	截至年報刊印日止，無衍生性商品交易之情事	本公司訂有「取得或處分資產處理程序」，有關衍生性商品交易皆依相關辦法之規定辦理。公司未來若有進行衍生性商品交易，仍以秉持保守穩健原則為主

(三) 未來研發計畫及預計投入之研發費用

1. 未來研發計畫

本公司未來將持續朝向全方位環境工程公司發展，配合國內現行環保法令變更及政府推動之政策和市場之趨勢，歸納本公司發展之方向：(1)高科技 / 高階水處理及回收再利用工程、(2)一般廢棄物處理及回收再利用工程、(3)AI智慧水務服務等主要項目為研發方向，以為未來市場發展滿足及海外市場來自不同的客戶與應用端的龐大需求。

2. 預計投入研發費用

預計投入研發費用金額係依新產品及新技術開發進度逐步編列，並視市場變化及新產品的研發進度，持續投入研發並調整支出，以支持未來研發計畫並增加市場競爭力。於國內進行產學合作，並與國外研發成功並有實務案例之技術進行合作及模廠測試。

(四) 國內外重要政策及法律變動對公司財務業務之影響及因應措施

日常營運均遵照國內外相關法令規定辦理，並隨時注意國內外政策

財務狀況及財務績效之檢討分析與風險事項

發展趨勢及法規變動情形，蒐集相關資訊提供經營階層決策參考，以調整本公司及子公司相關營運策略。截至年報刊印日止，並未受國內外重要政策及法律變動而有影響公司財務業務之情形。

(五) 科技改變（包括資通安全風險）及產業變化對公司財務業務之影響及因應措施

隨時注意所處產業相關之技術發展演變，掌握產業動態，亦不斷提升研發能力，並積極擴展未來之市場應用領域，以確保市場競爭優勢，故目前並無重大科技及產業變化改變對公司財務業務而有重大影響之情形。

(六) 企業形象改變對企業危機管理之影響及因應措施

自設立以來專注於本業經營，遵守相關法令規定，積極強化內部管理與提昇管理品質及績效，以持續維持優良企業形象，增加客戶對公司之信任，113年度及截至刊印日止，尚未有因企業形象改變而造成公司營運危機之情事。惟企業危機之發生可能對企業產生相當大之損害，故本公司將持續落實各項公司治理要求，以降低企業風險之發生及對公司之影響。

(七) 進行併購之預期效益、可能風險及因應措施

無。

(八) 擴充廠房之預期效益、可能風險及因應措施

無。

(九) 進貨或銷貨集中所面臨之風險及因應措施

1. 進貨方面

本公司為專業之環境保護專業營造工程公司，並無自有之設備工廠，進貨項目主要為污水處理廠、管網及機械、儀控設備等營建工程發包，營建工程係發包予國內營造、機電廠商，污水處理之機械、儀控設備則視個案需求會向國外廠商進口購買。公司於112及113年度持續投入執行台灣糖業「農業循環豬場改建投資計畫第一期統包工程」、科技部中部科學園區管理局「二林園區水資源中心一期一階工程」、台灣自來水「七美嶼900噸海水淡化廠興建工程暨委託代操作維護」、國家科學及技術委員會新竹科

財務狀況及財務績效之檢討分析與風險事項

學園區管理局「新竹科學園區（寶山用地）第二期擴建-污水處理廠」等。113年進貨金額為新台幣1,297,251仟元，其中來自振偉開發243,838仟元、環鼎國際161,340仟元、高輝營造26,974仟元，各占本年度進貨比率18.80%、12.44%、2.08%，尚無進貨集中之情形。

2. 銷貨方面

本公司113年銷售金額為新台幣3,386,878仟元，其中來自台灣糖業股份有限公司畜殖事業部391,275仟元、高雄市政府新台幣642,573仟元、宜蘭縣政府新台幣609,549仟元及國家科學及技術委員會中部科學園區管理局新台幣587,678仟元，各占本年度營收比率11.55%、18.97%、18.00%及17.35%，銷貨客戶主要為各級政府機關。本公司係為各級政府機關提供污水廠工程興建服務及污水廠系統操作營運服務，隨著政府年度預算發包市場需求提升，本公司將持續積極開發新案件及開發新客戶，以期降低銷售集中之風險。

(十) 董事、監察人或持股超過百分之十之大股東，股權之大量移轉或更換對公司之影響、風險及因應措施

無。

(十一) 經營權之改變對公司之影響、風險及因應措施

無。

(十二) 訴訟或非訟事件

1. 截至年報刊印日止，公司已判決確定或尚在繫屬中之重大訴訟、非訟或行政爭訟事件，其結果可能對股東權益或證券價格有重大影響者，應揭露其系爭事實、標的金額、訴訟開始日期、主要涉訟當事人及處理情形

(1) 本公司於 108/01/19 與內政部營建署簽訂「台南市永康水資源回收中心及再生水廠新建工程統包工程」（以下稱水資源）及「台南市永康再生水高階處理設施廠、配水池及配水管網新建工程統包工程」（以下稱配水工程）合約，並於 113/12/31 因施工進度逾期遭業主扣款金額共計 515,000 千元（帳列應收帳款）。惟上述工程於施工過程受鄰近工程影響、新冠肺炎疫情影響、南科管理提供之 GIS 圖資與

財務狀況及財務績效之檢討分析與風險事項

現實不符使審核程序繁瑣及天候因素與行政因素等，造成工期延宕，故本公司已積極與業主爭取不可歸責於本公司之工期展延。

本公司已於 112/01/05 送請調解，後於 113/10/09 收到採購申訴審議委員會針對水資中心部分調解建議之扣款金額為 120,968 千元，本公司已發文同意調解建議，並估計罰款 120,968 千元（113 年度及 111 年度分別帳列營業收入減項 41,812 千元及 79,156 千元），內政部國土管理署已於民國 113/12/31 接受調解建議，惟目前尚未收受調解成立證明書。

另配水工程部分本公司依據水資中心調解建議及律師評估，考量前述不可歸責於本公司之事由，認為所申請之展延工期係屬合理，並非無據，故於 113 年度估計罰款 31,074 千元（帳列營業收入減項），後續將待水資中心救濟結果確定後，再行提出調借申請。

- (2) 本公司承攬臺北市政府「迪化汙水處理廠委託操作維護案六期」，因設備及水質未達水污染防治法標準違反契約約定遭業主罰款 23,750 千元，惟部分罰款之裁罰標準尚有爭議，本期依前次同類型裁罰之調解結果估列相關裁罰金額為 11,875 千元（帳列 111 年度營業收入減項），後續將提出調解申請，惟最終仍視後續救濟結果而定。
2. 截至年報刊印日止，公司董事、監察人、總經理、實質負責人、持股比例超過百分之十之大股東及從屬公司，已判決確定或尚在繫屬中之重大訴訟、非訟或行政爭訟事件，其結果可能對股東權益或證券價格有重大影響者
 - (1) 公司法人董事力麒建設股份有限公司於 111 年 9 月因迪化街 28 及 30 號容積移轉標的之進度已延宕許久向對相對人提出訴訟，該案合約總價共計 11,437 千元，已支付價款 11,350 千元，帳列預付土地款，預計向其求償金額為已支付價款加計違約金共 17,069 千元，經律師評估力麒建設業已持有相當擔保，故該款項應無減損之疑慮。該案已於 113/12/12 被告已聲明上訴，待二審法院判決。
 - (2) 公司法人董事力麒建設股份有限公司於 111 年度向謝姓自

財務狀況及財務績效之檢討分析與風險事項

然人購買汐止區水源段土地供本公司汐止崇德段建案容積移轉使用，後因該土地已被新北市政府列為保護區土地，致無法容積移轉，遂於 113/01/03 返回已付購地款 23,183 千元，該案於 113/09/04，本案律師表示汐止區水源段土地於雙方簽約前新北市政府已公告變更為保護區土地，然謝姓自然人未告知且違反契約保證約定，甚為明確。力麒建設遂於 113 年 9 月上訴高等法院訴請返回已付購地款 23,183 千元，目前尚待法院開庭審理。

- (3) 公司法人董事力麒建設股份有限公司於 112 年 1 月因迪化街 302 號標的向相對人提出訴訟請求返還不當得利，後於 113/06/25 發債權憑證 2,862 千元，惟力麒建設業已於 109 年 12 月收取應收容積款 450 千元，故於 113 年度認列損失 2,412 千元（帳列管理費用）。

(十三)其他重要風險及因應措施

無。

七、其他重要事項

無。

陸、特別記載事項

一、關係企業相關資料

請至『公開資訊觀測站』查閱。

查閱路徑：公開資訊觀測站>單一公司>電子文件下載>關係企業三書表專區

查閱網址：https://mopsov.twse.com.tw/mops/web/t57sb01_q10

二、最近年度及截至年報刊印日止，私募有價證券辦理情形

無。

三、其他必要補充說明事項

無。

四、最近年度及截至年報刊印日止，如發生證券交易法第三十六條第三項第二款所定對股東權益或證券價格有重大影響之事項

無。

山林水環境工程股份有限公司

董事長 郭 又 綺