

股票代碼：8473



山林水環境工程股份有限公司

一一四年度  
年報

中華民國一一五年四月十七日刊印

年報查詢網址：<https://mops.twse.com.tw>

公司網址：[www.mfw.com.tw](http://www.mfw.com.tw)

一、本公司發言人及代理發言人：

發言人

姓名：楊欣紋

職稱：資深經理

電話：(02)2100-2195(代表號)

電子郵件：carly@mfw.com.tw

代理發言人

姓名：黃雅卿

職稱：經理

電話：(02)2100-2195(代表號)

電子郵件：pappy@mfw.com.tw

二、公司地址及電話：

地址：台北市吉林路 99 號 3 樓

電話：(02)2100-2195

三、股票過戶機構：

名稱：兆豐證券(股)公司股務代理本部

地址：台北市忠孝東路 2 段 95 號 1 樓

電話：(02)3393-0898

網址：<http://www.emega.com.tw>

四、最近年度財務報告簽證會計師：

事務所名稱：安侯建業聯合會計師事務所

會計師姓名：張淑瑩、潘俊名

地址：台北市信義路 5 段 7 號 68 樓

電話：(02) 8101-6666 (代表號)

網址：<http://www.kpmg.com.tw>

五、海外有價證券掛牌買賣之交易場所名稱及查詢該海外有價證券資訊之方式：無

六、公司網址：[www.mfw.com.tw](http://www.mfw.com.tw)

# 目錄

	頁次
壹、致股東報告書 .....	1
貳、公司治理報告 .....	3
一、董事、監察人、總經理、副總經理、協理、各部門及分支機構主管資料 .....	3
二、最近年度給付董事、監察人、總經理及副總經理之酬金 .....	17
三、公司治理運作情形.....	23
四、簽證會計師公費資訊.....	49
五、更換會計師資訊.....	50
六、公司之董事長、總經理、負責財務或會計事務之經理人，最近一年內曾任職於簽證會計師所屬事務所或其關係企業者 .....	50
七、最近年度及截至年報刊印日止，董事、監察人、經理人及持股比例超過百分之十之股東股權移轉及股權質押變動情形 .....	50
八、持股比例占前十名之股東，其相互間為關係人或為配偶、二親等以內之親屬關係之資訊 .....	51
九、公司、公司之董事、監察人、經理人及公司直接或間接控制之事業對同一轉投資事業之持股數，並合併計算綜合持股比例 ....	52
參、募資情形 .....	53
一、資本及股份.....	53
二、公司債辦理情形.....	57
三、特別股辦理情形.....	59
四、海外存託憑證辦理情形.....	59
五、員工認股權憑證辦理情形.....	60
六、限制員工權利新股辦理情形.....	62
七、併購或受讓他公司股份發行新股辦理情形 .....	62
八、資金運用計畫執行情形.....	63
肆、營運概況 .....	64
一、業務內容.....	64

# 目錄

二、市場及產銷概況.....	73
三、從業員工資料.....	82
四、環保支出資訊.....	82
五、勞資關係.....	82
六、資通安全管理.....	84
七、重要契約.....	85
伍、財務狀況及財務績效之檢討分析與風險事項.....	87
一、財務狀況.....	87
二、財務績效.....	88
三、現金流量.....	89
四、最近年度重大資本支出對財務業務之影響 .....	90
五、最近年度轉投資政策、其獲利或虧損之主要原因、改善計畫及未來一年投資計畫 .....	90
六、風險事項.....	92
七、其他重要事項.....	98
陸、特別記載事項 .....	99
一、關係企業相關資料.....	99
二、最近年度及截至年報刊印日止，私募有價證券辦理情形 .....	99
三、其他必要補充說明事項.....	99
四、最近年度及截至年報刊印日止，如發生證券交易法第三十六條第三項第二款所定對股東權益或證券價格有重大影響之事項 .....	99

# 壹、致股東報告書

各位股東女士、先生：

114 年對山林水而言，是逐步走出調整期、重新建立成長動能的一年。經歷過去幾年的工程結構調整與營運體質改善，公司逐步走出調整期，營運成果開始顯現。114 年全年合併營收達新台幣 51 億元，稅後淨利 4.6 億元，EPS2.55 元，營收與獲利均創下近七年最佳表現，顯示公司已邁入更穩健、可預測的成長階段。

山林水成立以來長期深耕水資源與環境工程領域，目前營運與操作的水處理場域遍布全台，在污水處理廠操作市場佔率已超過 13%，累積處理水量超過 33 億噸。這些長期營運實績不僅建立了穩固的專業基礎，也形成公司在產業中的重要競爭優勢。

隨著台灣高科技產業持續發展，以及政府推動循環經濟與資源永續政策，水資源管理與資源循環利用正逐步成為國家關鍵基礎建設的重要環節。憑藉工程整合能力與長期營運經驗，山林水正逐步成為政府推動高科技產業用水基礎設施的重要合作夥伴。

目前公司整體業務發展主要聚焦於「高階水處理」與「資源循環」兩大成長引擎。隨著各項工程與操作合約持續推進，公司目前在建工程與長期營運合約所累積的營收能見度已接近 300 億元，為未來營運提供穩固基礎。

在高階水處理領域，山林水長期服務科學園區與高科技產業的高複雜廢水處理需求，並透過長期營運數據與操作技術的持續優化，逐步將傳統操作維護業務升級為更具技術含量與數據驅動能力的水資源管理服務。114 年再生水循環利用產量較前一年幾乎成長一倍，由約 11 萬噸提升至 19 萬噸，顯示再生水業務已逐步進入擴張階段。同時，新竹科學園區寶山污水工程案與臺中福田再生水工程案在 114 年均有重大工程進展，預計將於 115 年完成；總合約金額約 80 億元的楠梓再生水工程亦於 114 年提前啟動施工，預計今年工程進度將突破 20%，未來將成為支撐高科技產業用水的重要基礎設施。

在資源循環領域，公司持續深化廚餘資源化與能源化能力。臺中外埔綠能生態園區為全台首座成功穩定商轉的廚餘厭氧消化生質能廠。隨著政府逐步推動廚餘去化政策與資源循環政策，山林水亦持續評估外埔廠二期擴建與相關生質能投資機會，以深化「轉廢為能」的商業模式。

# 致股東報告書

另外，廢棄物處理方面，本公司專注於焚化底渣處理技術之精進，將其轉化為符合公共工程施工規範之「再生粒料」。114 年公司承接了路竹廠協助更多地方政府解決廢棄物去化的難題，而此舉不僅有效減少天然土石開採，亦落實循環經濟理念，更藉由提供再生資源，強化與公共工程鏈結之競爭優勢。

除了業務發展，公司也持續推動管理與組織能力的升級。過去一年，我們強化跨部門決策機制、導入數位化管理工具，並開始將 AI 技術逐步導入工程與營運場域，以提升效率與決策品質。同時，公司也啟動「山林水學院」，希望透過系統化的人才培育與知識傳承，建立更具韌性的專業團隊，為公司長期發展奠定基礎。

這一年，我也特別肯定同仁在社會影響力上的投入。無論是馬太鞍與蘇澳的救災支援，或是在外埔協助政府緊急處理廚餘、因應公共衛生政策的行動，我們在關鍵時刻選擇站出來，以專業回應社會需求。這既是助人也是自助——讓山林水的能力在實戰中被磨練，也讓社會對我們建立更多信任。

展望未來，山林水將在穩健基礎上持續前行。我們將持續聚焦高階水處理與資源循環兩大領域，在穩定營運的基礎上追求「有品質的成長」，並透過專業深化、數位轉型與人才培育，逐步提升公司長期競爭力。

我也要感謝所有員工的努力、合作夥伴的支持，以及股東長期以來的信任。山林水將持續以專業與責任，為社會創造價值，也為股東創造長期穩健的回報。

董事長：



經理人：



會計主管：



一、董事、監察人、總經理、副總經理、協理、各部門及分支機構主管資料

(一) 董事

1. 董事資料

115年4月17日

職稱	國籍	姓名	選任日期	任期	初次選任日期	選任時持有股份		現在持有股數		配偶、未成年子女現在持有股份		利用他人名義持有股份		主要經(學)歷	目前兼任本公司及其他公司之職務	具配偶或二親等以內關係之其他主管、董事或監察人			備註
						股數	持股比率	股數	持股比率	股數	持股比率	股數	持股比率			職稱	姓名	關係	
董事長	中華民國	力麒建設(股)公司	113/06/13	三年	113/06/13	1,774,291	1.09%	1,031,081	0.57%	0	0%	0	0%	-	法人董事： 鶴京企業(股)公司 儷山林休閒開發(股)公司 綠山林開發事業(股)公司 宜蘭力麗開發(股)公司 力麗酒店(股)公司 儷京企業(股)公司	無	無	無	-
		代表人郭又綺				135,890	0.08%	170,239	0.09%	0	0%	0	0%	密西根大學羅斯商學院 工商管理碩士 臺灣大學財務金融系 波士頓顧問公司 (BCG, The Boston Consulting Group) 董事 經理	董事長： 本公司 董事： 東山林開發事業(股)公司				-

職稱	國籍	姓名	選任日期	任期	初次選任日期	選任時持有股份		現在持有股數		配偶、未成年子女現在持有股份		利用他人名義持有股份		主要經(學)歷	目前兼任本公司及其他公司之職務	具配偶或二親等以內關係之其他主管、董事或監察人			備註
						股數	持股比例	股數	持股比例	股數	持股比例	股數	持股比例			職稱	姓名	關係	
董事	中華民國	力麒建設(股)公司	113/06/13	三年	102/02/25	1,774,291	1.09%	1,031,081	0.57%	0	0%	0	0%	-	法人董事： 鶴京企業(股)公司 儷山林休閒開發(股)公司 綠山林開發事業(股)公司 宜蘭力麗開發(股)公司 力麗酒店(股)公司 儷京企業(股)公司	無	無	無	-
		代表人 郭濟安				27,820	0.01%	28,710	0.02%	0	0%	0	0%	美國Fort Hays州立大學 企業管理系 力麒建設(股)公司董事長特助	董事長： 禾山林綠能(股)公司 元山林開發事業(股)公司 高山林水務(股)公司 綠山林開發事業(股)公司 東山林開發事業(股)公司 力優勢環保(股)公司 力麗環保(股)公司 董事： 本公司 力麗企業(股)公司 力麒建設(股)公司 東方山林環境科技(股)公司				-

# 公司治理報告

職稱	國籍	姓名	選任日期	任期	初次選任日期	選任時持有股份		現在持有股數		配偶、未成年子女現在持有股份		利用他人名義持有股份		主要經(學)歷	目前兼任本公司及其他公司之職務	具配偶或二親等以內關係之其他主管、董事或監察人			備註
						股數	持股比率	股數	持股比率	股數	持股比率	股數	持股比率			股數	持股比率	職稱	
董事	中華民國	力麒建設(股)公司	113/06/13	三年	102/02/25	1,774,291	1.09%	1,031,081	0.57%	0	0%	0	0%	-	法人董事： 鶴京企業(股)公司 儂山林休閒開發(股)公司 綠山林開發事業(股)公司 宜蘭力麗開發(股)公司 力麗酒店(股)公司 儂京企業(股)公司	無	無	無	-
		代表人 郭淑珍				385,200	0.23%	397,529	0.22%	0	0%	0	0%	美國耶魯大學企業管理碩士暨公共衛生碩士 力麒建設(股)公司總經理	董事長： 力銘建設(股)公司 力瑋國際開發(股)公司 儂山林休閒開發(股)公司 董事： 本公司 力麗企業(股)公司 力鵬企業(股)公司 力麒建設(股)公司 力麗觀光開發(股)公司 鶴京企業(股)公司 綠山林開發事業(股)公司 Modern Rich Investment Limited. Faith Honest International Investment Limited				-

職稱	國籍	姓名	選任日期	任期	初次選任日期	選任時持有股份		現在持有股數		配偶、未成年子女現在持有股份		利用他人名義持有股份		主要經(學)歷	目前兼任本公司及其他公司之職務	具配偶或二親等以內關係之其他主管、董事或監察人			備註
						股數	持股比率	股數	持股比率	股數	持股比率	股數	持股比率			職稱	姓名	關係	
董事	中華民國	力麒建設(股)公司	113/06/13	三年	110/07/13	1,774,291	1.09%	1,031,081	0.57%	0	0%	0	0%	-	法人董事： 鶴京企業(股)公司 儷山林休閒開發(股)公司 綠山林開發事業(股)公司 宜蘭力麗開發(股)公司 力麗酒店(股)公司 儷京企業(股)公司	無	無	無	-
		李靜綺				67	0%	69	0%	0	0%	0	0%	輔仁大學餐旅管理碩士 山林旭科技環保工程(股)公司董事	董事： 本公司 高山林水務(股)公司				-

# 公司治理報告

職稱	國籍	姓名	選任日期	任期	初次選任日期	選任時持有股份		現在持有股數		配偶、未成年子女現在持有股份		利用他人名義持有股份		主要經(學)歷	目前兼任本公司及其他公司之職務	具配偶或二親等以內關係之其他主管、董事或監察人			備註
						股數	持股比例	股數	持股比例	股數	持股比例	股數	持股比例			職稱	姓名	關係	
董事	中華民國	鶴京企業(股)公司	113/06/13	三年	103/07/15	105,220,007	64.67%	109,387,854	60.37%	0	0%	0	0%	-	-	無	無	無	-
		李海楓				0	0%	0	0%	0	0%	0	0%	北京大學法律系 方正集團總裁助理 方正新天地軟件科技有限公司常務副總裁 恒富控股有限公司執行董事兼主席及行政總裁	董事： 本公司 執行董事： 北控城市資源集團有限公司 北控水務集團有限公司 兼副總裁	無	無	無	-
董事	中華民國	鶴京企業(股)公司	113/06/13	三年	103/07/15	105,220,007	64.67%	109,387,854	60.37%	0	0%	0	0%	-	-	無	無	無	-
		曹曜鴻				0	0%	0	0%	0	0%	0	0%	清雲科技大學企業管理系 特洋實業有限公司貿易採購經理 綠山林開發事業(股)公司董事	董事： 本公司	無	無	無	-

職稱	國籍	姓名	選任日期	任期	初次選任日期	選任時持有股份		現在持有股數		配偶、未成年子女現在持有股份		利用他人名義持有股份		主要經(學)歷	目前兼任本公司及其他公司之職務	具配偶或二親等以內關係之其他主管、董事或監察人			備註
						股數	持股比率	股數	持股比率	股數	持股比率	股數	持股比率			職稱	姓名	關係	
獨立董事	中華民國	劉榮輝	113/06/13	三年	104/06/22	0	0%	0	0%	0	0%	0	0%	武漢大學金融系金融學博士 政治大學經營管理金融學程碩士 上海商業儲蓄銀行協理 台灣中國旅行社(股)公司董事 淡江大學財務系及德明財經科技大學財金系兼任講師	本公司獨立董事 本公司審計委員會及薪資報酬委員會召集人 董事長： 凱基農業生技有限公司 監察人： 星夢娛樂(股)公司	無	無	無	-
獨立董事	中華民國	白杰	113/06/13	三年	113/06/13	0	0%	0	0%	0	0%	0	0%	Cardiff Metropolitan University MBA 白金花園管理顧問(股)公司董事	本公司獨立董事 本公司審計委員會及薪資報酬委員會委員 董事長： 六福投資(股)公司 永續環保科技(股)公司 董事： 白金花園管理顧問(股)公司 新國賓(股)公司	無	無	無	-
獨立董事	中華民國	張哲豪	113/06/13	三年	113/06/13	0	0%	0	0%	0	0%	0	0%	University of London, SOAS MASTER 九族文化村(股)公司董事長特助	本公司獨立董事 本公司審計委員會及薪資報酬委員會委員 監察人： 水沙連育樂事業(股)公司 龍谷觀光事業(股)公司 九族文化村(股)公司 權勝堂投資(股)公司 婦友建設(股)公司 富有工業(股)公司	無	無	無	-

註：性別及年齡資料請參閱本報「董事會多元化政策落實情形」(第12-13頁)。

# 公司治理報告

## 2. 法人股東之主要股東

115年4月17日

法人股東名稱	法人股東之主要股東	
鶴京企業股份有限公司	力麒建設股份有限公司	68.44%
	京泰發展有限公司	25%
	香港商北控水務(香港)有限公司	5%
	富順纖維工業股份有限公司	1.41%
	力鶴投資股份有限公司	0.15%
力麒建設股份有限公司	力麗企業股份有限公司	6.97%
	力鵬企業股份有限公司	6.87%
	慶益開發股份有限公司	4.53%
	弘祥投資股份有限公司	3.67%
	科技島投資有限公司	2.07%
	鴻毅投資股份有限公司	2.02%
	山林紡企業股份有限公司	1.98%
	順煜投資股份有限公司	1.75%
	智祥投資股份有限公司	1.66%
	力瑋國際開發股份有限公司	1.47%

## 3. 法人股東之主要股東為法人者其主要股東

115年4月17日

法人名稱	法人之主要股東	
京泰發展有限公司	香港商京泰實業(集團)有限公司 (母公司為北京控股集團有限公司)	100%
香港商北控水務(香港)有限公司	BEWG INTERNATIONAL PTE. LTD (母公司為香港商北控水務集團有限公司, 股票代號00371)	100%
富順纖維工業股份有限公司	富錦投資股份有限公司	48.43%
	陳玉坤	4.83%
	陳信宇	3.77%
	陳玉進	2.99%
	陳玉川	2.34%
	陳鈺穎	2.33%
	陳淑雲	1.43%
	陳亭均	1.33%
	吳淑慧	1.31%
	張維昌	1.26%
力鶴投資股份有限公司	力麒建設股份有限公司	100%

# 公司治理報告

法人名稱	法人之主要股東	
力麗企業股份有限公司	東廷投資股份有限公司 力鵬企業股份有限公司 力茂投資股份有限公司 力興投資股份有限公司 鴻興投資股份有限公司 凱祥投資股份有限公司 智祥投資股份有限公司 鴻毅投資股份有限公司 順煜投資股份有限公司 郭紹儀	7.97% 7.90% 4.47% 4.09% 3.52% 2.94% 2.57% 1.70% 1.60% 1.53%
力鵬企業股份有限公司	力麗企業股份有限公司 力豪投資股份有限公司 力贊投資股份有限公司 力茂投資股份有限公司 鴻興投資股份有限公司 智祥投資股份有限公司 凱祥投資股份有限公司 鴻毅投資股份有限公司 郭銓慶 順煜投資股份有限公司	19.37% 4.87% 4.59% 3.76% 2.67% 2.60% 1.68% 1.65% 1.39% 1.32%
慶益開發股份有限公司	科技島管理顧問股份有限公司 山林紡企業股份有限公司 嘉瑞開發股份有限公司 慶茹投資股份有限公司	37.89% 37.89% 11.11% 11.11%
弘祥投資股份有限公司	慶益開發股份有限公司 郭銓慶 山林紡企業股份有限公司 科技島管理顧問股份有限公司	37.93% 24.63% 14.11% 14.11%
鴻毅投資股份有限公司	郭紹儀 楊怡玲	50.00% 50.00%
科技島管理顧問股份有限公司	巨網企業股份有限公司 嘉瑞開發股份有限公司 弘祥投資股份有限公司 慶茹投資股份有限公司	17.63% 19.50% 19.50% 19.50%

# 公司治理報告

法人名稱	法人之主要股東	
	慶益開發股份有限公司	19.50%
山林紡企業股份有限公司	巨網企業股份有限公司	55.67%
	慶益開發股份有限公司	17.75%
	慶茹投資股份有限公司	17.41%
順煜投資股份有限公司	郭俊男	52.94%
	許碧媛	32.94%
	郭可容	3.53%
	郭可中	3.53%
	郭可文	3.53%
	郭可平	3.53%
智祥投資股份有限公司	郭俊男	29.73%
	許碧媛	13.39%
	郭可中	25.47%
	順煜投資股份有限公司	31.40%
力瑋國際開發股份有限公司	郭淑珍	98.35%
	林妙如	1.25%
	劉耘安	0.40%

# 公司治理報告

## 4. 董事專業資格及獨立董事獨立性資訊揭露

115年4月17日

條件姓名	專業資格與經驗	獨立性情形	兼任其他公開發行公司獨立董事家數
郭又綺	所有董事皆未有公司法第三十條各款情事。董事專業資格與經驗請參閱本年報「董事資料」(第3-8頁)	不適用	無
郭濟安			無
郭淑珍			無
李靜綺			無
李海楓			無
曹曜鴻			無
劉榮輝	本公司於選任獨立董事時逐項填具資格條件檢查表，檢視其專業資格條件暨相關工作經驗。所有獨立董事於選任前二年及任職期間皆符合「公開發行公司獨立董事設置及應遵循事項辦法」第三條獨立性規範： 1. 本人、配偶、二親等以內親屬皆無擔任本公司或其關係企業之董事、監察人或受僱人 2. 本人、配偶、二親等以內親屬（或利用他人名義）均無持有公司普通股股份 3. 本人皆無擔任與本公司有特定關係公司（如「公開發行公司獨立董事設置及應遵循事項辦法第三條」第一項第五至八款）之董事、監察人或受僱人 4. 本人最近二年皆無因提供本公司或其關係企業商務、法務、財務、會計等服務所取得之報酬金額	無	
白杰		無	
張哲豪		無	

## 5. 董事會多元化及獨立性

董事會訂定「董事選舉辦法」明訂董事候選人之提名方式，並考量多元背景、專業能力與經驗，並參酌國際趨勢訂定本公司遴選目標為至少包含一位女性董事。

本公司本屆（第五屆）董事會由九位董事所組成，董事成員具備在法律、財務、會計、數位科技資訊、產業或事業經營等領域之豐富經驗與專業，均是個別獨立行使董事職權。

九位董事中，包含三位女性董事（占全體董事席次 33.33%）、

# 公司治理報告

三位獨立董事（占全體董事席次 33.33%）。

本公司基於董事於各領域之豐富經驗與專業經歷，並透過外部獨立董事秉持客觀角度指導監督，致力持續確保董事會具有獨立性且有效提升公司治理效能。

董事會多元化政策落實情形：

職稱	董事長	董事					獨立董事		
姓名	郭又綺	郭濟安	郭淑珍	李靜綺	李海楓	曹曜鴻	劉榮輝	白杰	張哲豪
性別	女	男	女	女	男	男	男	男	男
年齡	41-55	26-40	56-70	41-55	41-55	41-55	56-70	41-55	41-55
專業知識與經驗									
商務	√	√	√	√	√	√	√	√	√
財務	√	√	√				√	√	√
會計	√	√	√						
法律					√		√		
經營管理	√	√	√	√	√	√			
領導決策	√	√	√	√				√	√
產業知識	√	√	√	√	√	√	√	√	√
環境永續	√	√	√	√	√	√	√		
社會參與	√	√				√		√	√

(二)總經理、副總經理、協理、各部門及分支機構主管資料

115年4月17日

職稱	國籍	姓名	性別	就任日期	持有股份		配偶、未成年子女持有股份		利用他人名義持有股份		主要經(學)歷	目前兼任其他公司之職務	具配偶或二親等以內關係之經理人			備註
					股數	持股比率	股數	持股比率	股數	持股比率			職稱	姓名	關係	
總經理	中華民國	吳人傑	男	103/12/03	386,486	0.21%	82,560	0.05%	0	0%	中央大學環境工程研究所 經濟部工業局工業區環境保護中心稽核室北區組長 綠山林開發事業(股)公司執行副總經理 東山林開發事業(股)公司執行副總經理	鶴京企業(股)公司董事 宜宸開發(股)公司董事 綠山林開發事業(股)公司總經理 東山林開發事業(股)公司總經理 東方山林環境科技(股)公司董事長	無	無	無	-
總經理	中華民國	廖宗銘	男	107/12/20	192,983	0.11%	22,883	0.01%	0	0%	雲林科技大學企業管理研究所 王技工程顧問(股)公司專案顧問 東山林開發事業(股)公司協理 綠山林開發事業(股)公司協理	力優勢環保(股)公司董事兼總經理	無	無	無	-
副總經理	中華民國	游本勝	男	107/12/10	0	0%	0	0%	0	0%	淡江大學水利工程學系 中國建築經理(股)公司工程師 東帝士集團建設專業總部工程技術部高級專員 凱聚(股)公司協理 儷山林休閒開發(股)公司副理	宜宸開發(股)公司董事長	無	無	無	-
副總經理	中華民國	許添順	男	109/01/01	22,782	0.01%	0	0%	0	0%	中央大學環境工程研究所 本公司資深經理	高山林水務(股)公司董事兼總經理 禾山林綠能(股)公司副總經理 力優勢環保(股)公司副總經理	無	無	無	-
資深協理	中華民國	簡瑜陞	男	109/01/01	12,000	0.01%	0	0%	0	0%	東華大學企業管理研究所(EMBA)碩士 本公司資深經理	禾山林綠能(股)公司董事	無	無	無	-

職稱	國籍	姓名	性別	就任日期	持有股份		配偶、未成年子女持有股份		利用他人名義持有股份		主要經(學)歷	目前兼任其他公司之職務	具配偶或二親等以內關係之經理人			備註
					股數	持股比率	股數	持股比率	股數	持股比率			職稱	姓名	關係	
資深協理	中華民國	洪福生	男	109/01/01	0	0%	0	0%	0	0%	政治大學經營管理碩士學位(EMBA)商學碩士 本公司資深經理	力麗環保(股)公司董事	無	無	無	註1
協理	中華民國	林英傑	男	112/05/02	0	0%	0	0%	0	0%	臺灣海洋大學河海工程研究所 本公司營運管理二處協理	無	無	無	無	-
協理	中華民國	蔡尉成	男	112/08/01	0	0%	0	0%	0	0%	大同大學機械工程研究所 本公司採發二處協理	無	無	無	無	-
協理	中華民國	羅光裕	男	112/08/01	0	0%	0	0%	0	0%	台北大學企業管理研究所 本公司行政管理部協理 本公司資訊安全專責主管	力優勢環保(股)公司監察人 禾山林綠能(股)公司監察人 宜宸開發(股)公司董事	無	無	無	-
協理	中華民國	陳萬財	男	112/09/04	0	0%	0	0%	0	0%	台灣大學環境工程學研究所 本公司海外事業部協理	無	無	無	無	-
協理	中華民國	鄭凱隆	男	114/02/01	0	0%	0	0%	0	0%	屏東科技大學環境工程與科學系研究所博士候選人 上水股份有限公司大樹污水處理廠廠長 本公司協理	無	無	無	無	-
會計主管	中華民國	楊欣紋	女	103/04/30	34,179	0.02%	0	0%	0	0%	銘傳大學會計系 力麒建設(股)公司會計副理	東山林開發事業(股)公司 會計主管 綠山林開發事業(股)公司 會計主管	無	無	無	-

職稱	國籍	姓名	性別	就任日期	持有股份		配偶、未成年子女持有股份		利用他人名義持有股份		主要經(學)歷	目前兼任其他公司之職務	具配偶或二親等以內關係之經理人			備註
					股數	持股比率	股數	持股比率	股數	持股比率			職稱	姓名	關係	
財務主管	中華民國	黃雅卿	女	103/04/30	11,042	0.01%	0	0%	0	0%	台北商業技術學院應用商學系 力麒建設(股)公司財務高級專員	東山林開發事業(股)公司 財務主管 綠山林開發事業(股)公司 財務主管	無	無	無	-
公司治理主管	中華民國	黃婉婷	女	112/08/10	0	0%	0	0%	0	0%	逢甲大學國際貿易學系 本公司股務主管	無	無	無	無	註2-
公司治理主管	中華民國	林明志	男	114/12/18	0	0%	0	0%	0	0%	文化大學企業管理學系	力麒建設股份有限公司股務 主管暨公司治理主管	無	無	無	-

註1：洪福生協理於115/3/30解任。

註2：黃婉婷公司治理主管於114/12/01解任。

## 二、最近年度給付董事、監察人、總經理及副總經理之酬金

### (一) 一般董事及獨立董事之酬金

單位：新台幣仟元

職稱	姓名	董事酬金								A、B、C及D等四項總額及占稅後純益之比例		兼任員工領取相關酬金								A、B、C、D、E、F及G等七項總額及占稅後純益之比例		領取來自子公司以外轉投資事業或母公司酬金
		報酬(A)		退職退休金(B)		董事酬勞(C)		業務執行費用(D)				薪資、獎金及特支費等(E)		退職退休金(F)		員工酬勞(G)						
		本公司	財務報告內所有公司	本公司	財務報告內所有公司	本公司	財務報告內所有公司	本公司	財務報告內所有公司	本公司	財務報告內所有公司	本公司	財務報告內所有公司	本公司	財務報告內所有公司	現金金額	股票金額	現金金額	股票金額	本公司	財務報告內所有公司	
董事長	力麒建設(股)公司代表人郭又綺	4,523	4,523	0	0			0	0	4,523 0.98%	4,523 0.98%	0	0	0	0	0	0	0	0	4,523 0.98%	4,523 0.98%	0
董事	力麒建設(股)公司代表人郭濟安	5,146	5,146	0	0			0	0	5,146 1.11%	5,146 1.11%	0	0	0	0	0	0	0	0	5,146 1.11%	5,146 1.11%	857
董事	力麒建設(股)公司代表人郭淑珍	240	328	0	0			0	0	240 0.05%	328 0.07%	0	0	0	0	0	0	0	0	240 0.05%	328 0.07%	2,208
董事	力麒建設(股)公司代表人李靜綺	240	240	0	0			0	0	240 0.05%	240 0.05%	0	0	0	0	0	0	0	0	240 0.05%	240 0.05%	0
董事	力麒建設(股)公司					5,707	5,707			5,707 1.24%	5,707 1.24%									5,707 1.24%	5,707 1.24%	
董事	鶴京企業(股)公司代表人李海楓	240	240	0	0			0	0	240 0.05%	240 0.05%	0	0	0	0	0	0	0	0	240 0.05%	240 0.05%	0
董事	鶴京企業(股)公司代表人曹曜鴻	240	240	0	0			0	0	240 0.05%	240 0.05%	0	0	0	0	0	0	0	0	240 0.05%	240 0.05%	0
董事	鶴京企業(股)公司					2,853	2,853			2,853 0.62%	2,853 0.62%									2,853 0.62%	2,853 0.62%	

職稱	姓名	董事酬金								A、B、C及D等四項總額及占稅後純益之比例		兼任員工領取相關酬金								A、B、C、D、E、F及G等七項總額及占稅後純益之比例		領取來自子公司以外轉投資事業或母公司酬金
		報酬(A)		退職退休金(B)		董事酬勞(C)		業務執行費用(D)				薪資、獎金及特支費等(E)		退職退休金(F)		員工酬勞(G)						
		本公司	財務報告內所有公司	本公司	財務報告內所有公司	本公司	財務報告內所有公司	本公司	財務報告內所有公司	本公司	財務報告內所有公司	本公司	財務報告內所有公司	本公司		財務報告內所有公司		本公司	財務報告內所有公司			
																現金金額	股票金額	現金金額	股票金額			
獨立董事	劉榮輝	240	240	0	0	600	600	0	0	840 0.18%	840 0.18%	0	0	0	0	0	0	0	0	840 0.18%	840 0.18%	0
獨立董事	白杰	240	240	0	0	600	600	0	0	840 0.18%	840 0.18%	0	0	0	0	0	0	0	0	840 0.18%	840 0.18%	0
獨立董事	張哲豪	240	240	0	0	600	600	0	0	840 0.18%	840 0.18%	0	0	0	0	0	0	0	0	840 0.18%	840 0.18%	0

- 請敘明獨立董事酬金給付政策、制度、標準與結構，並依所擔負之職責、風險、投入時間等因素敘明與給付酬金數額之關聯性：獨立董事之酬金係依本公司章程、董事績效評估結果、公司營運參與程度及貢獻價值，並參酌公司營運績效暨同業水準，經薪資報酬委員會審議提交董事會討論。
- 除上表揭露外，最近年度公司董事提供服務（如擔任母公司/財務報告內所有公司/轉投資事業非屬員工之顧問等）領取之酬金：無。

酬金級距表

給付本公司各個董事酬金級距	董事姓名			
	前四項酬金總額 (A+B+C+D)		前七項酬金總額 (A+B+C+D+E+F+G)	
	本公司	財務報告內所有公司(H)	本公司	母公司及所有轉投資事業(I)
低於1,000,000元	力麒建設(股)公司代表人： 郭淑珍、李靜綺  鶴京企業(股)公司代表人： 李海楓、曹曜鴻  劉榮輝、白杰、張哲豪	力麒建設(股)公司代表人： 郭淑珍、李靜綺  鶴京企業(股)公司代表人： 李海楓、曹曜鴻  劉榮輝、白杰、張哲豪	力麒建設(股)公司代表人： 郭淑珍、李靜綺  鶴京企業(股)公司代表人： 李海楓、曹曜鴻  劉榮輝、白杰、張哲豪	力麒建設(股)公司代表人： 郭淑珍、李靜綺  鶴京企業(股)公司代表人： 李海楓、曹曜鴻  劉榮輝、白杰、張哲豪
1,000,000元(含)~2,000,000元(不含)	無	無	無	無
2,000,000元(含)~3,500,000元(不含)	鶴京企業(股)公司	鶴京企業(股)公司	鶴京企業(股)公司	鶴京企業(股)公司
3,500,000元(含)~5,000,000元(不含)	力麒建設(股)公司代表人： 郭又綺	力麒建設(股)公司代表人： 郭又綺	力麒建設(股)公司代表人： 郭又綺	力麒建設(股)公司代表人： 郭又綺
5,000,000元(含)~10,000,000元(不含)	力麒建設(股)公司 力麒建設(股)公司代表人： 郭濟安	力麒建設(股)公司 力麒建設(股)公司代表人： 郭濟安	力麒建設(股)公司 力麒建設(股)公司代表人： 郭濟安	力麒建設(股)公司 力麒建設(股)公司代表人： 郭濟安
10,000,000元(含)~15,000,000元(不含)	無	無	無	無
15,000,000元(含)~30,000,000元(不含)	無	無	無	無
30,000,000元(含)~50,000,000元(不含)	無	無	無	無
50,000,000元(含)~100,000,000元(不含)	無	無	無	無
100,000,000元以上	無	無	無	無
總計	9	9	9	9

# 公司治理報告

## (二) 監察人之酬金

已於104年6月22日由三席獨立董事組成審計委員會，故不適用。

## (三) 總經理及副總經理之酬金

單位：新台幣仟元

職稱	姓名	薪資 (A)		退職退休金 (B)		獎金及特支費等 (C)		員工酬勞金額 (D)				A、B、C及D等四項總額及占稅後純益之比例		領取來自子公司以外轉投資事業或母公司酬金
		本公司	財務報告內所有公司	本公司	財務報告內所有公司	本公司	財務報告內所有公司	本公司		財務報告內所有公司		本公司	財務報告內所有公司	
								現金金額	股票金額	現金金額	股票金額			
總經理	廖宗銘	1,903	2,863	108	108	419	654	0	0	0	0	2,430 0.53%	3,625 0.78%	0
總經理	吳人傑	1,698	2,418	81	81	404	584	0	0	0	0	2,183 0.47%	3,083 0.67%	0
副總經理	許添順	1,660	2,140	89	89	477	477	0	0	0	0	2,226 0.48%	2,706 0.595%	0
副總經理	游本勝	1,562	1,562	91	91	375	375	0	0	0	0	2,028 0.44%	2,028 0.44%	0

## 酬金級距表

給付本公司各個總經理及副總經理酬金級距	總經理及副總經理姓名	
	本公司	財務報告內所有公司(E)
低於 1,000,000 元	無	無
1,000,000 元(含)~2,000,000 元(不含)		無
2,000,000 元(含)~3,500,000 元(不含)	廖宗銘、吳人傑、 許添順、游本勝	吳人傑、 許添順、游本勝
3,500,000 元(含)~5,000,000 元(不含)	無	廖宗銘
5,000,000 元(含)~10,000,000 元(不含)	無	無
10,000,000 元(含)~15,000,000 元(不含)	無	無
15,000,000 元(含)~30,000,000 元(不含)	無	無
30,000,000 元(含)~50,000,000 元(不含)	無	無
50,000,000 元(含)~100,000,000 元(不含)	無	無
100,000,000 元以上	無	無
總計	4	4

# 公司治理報告

## (四) 公司前五位酬金最高主管之酬金

職稱	姓名	薪資 (A)		退職退休金 (B)		獎金及特支費等 (C)		員工酬勞金額 (D)				A、B、C及D等四項總額及占稅後純益之比例		領取來自子公司以外轉投資事業或母公司酬金
		本公司	財務報告內所有公司	本公司	財務報告內所有公司	本公司	財務報告內所有公司	本公司		財務報告內所有公司		本公司	財務報告內所有公司	
								現金金額	股票金額	現金金額	股票金額			
總經理	廖宗銘	1,903	2,863	108	108	419	654	0	0	0	0	2,430 0.53%	3,625 0.78%	0
總經理	吳人傑	1,698	2,418	81	81	404	584	0	0	0	0	2,183 0.47%	3,083 0.67%	0
副總經理	游本勝	1,562	1,562	91	91	375	375	0	0	0	0	2,028 0.44%	2,028 0.44%	0
副總經理	許添順	1,660	2,140	89	89	477	477	0	0	0	0	2,226 0.48%	2,706 0.59%	0
協理	林英傑	1,503	1,503	82	82	329	329	0	0	0	0	1,914 0.41%	1,914 0.41%	0

## (五) 分派員工酬勞之經理人姓名及分派情形

單位：新台幣仟元

經理人	職稱	姓名	股票金額	現金金額	總計	總額占稅後純益之比例
		總經理	吳人傑	0	0	0
	總經理	廖宗銘				
	副總經理	游本勝				
	副總經理	許添順				
	協理	簡瑜陞				
	協理	洪福生				
	協理	林英傑				
	協理	蔡尉成				
	協理	羅光裕				
	協理	陳萬財				
	協理	鄭凱隆				
	會計主管	楊欣紋				
	財務主管	黃雅卿				

# 公司治理報告

(六) 本公司及合併報表所有公司於最近二年度給付本公司董事、監察人、總經理及副總經理等之酬金總額占個體或個別財務報告稅後純益比例之分析並說明給付酬金之政策、標準與組合、訂定酬金之程序、與經營績效及未來風險之關聯性

1. 最近二年度給付本公司董事、監察人、總經理及副總經理等之酬金總額占個體或個別財務報告稅後純益比例之分析：

職稱	113年度酬金總額 占個體財務報告稅後純益比例		114年度酬金總額 占個體財務報告稅後純益比例	
	本公司	合併報表內 所有公司	本公司	合併報表內 所有公司
董事	8.11%	8.81%	4.70%	4.72%
監察人	不適用			
總經理及 副總經理	5.27%	6.89%	1.92%	2.48%

2. 給付酬金之政策、標準與組合、訂定酬金之程序、與經營績效及未來風險之關聯性：

本公司董事之酬金包括薪資報酬，薪資報酬係依公司章程規定授權董事會參酌國內外同業通常支給水準決議通過。總經理及副總經理之薪資架構為底薪、伙食津貼、職務加給，酬金係依所擔任之職位及所承擔的責任，依貢獻度、績效達成率及公司營運成果，並參考同業水準釐定，並由薪資報酬委員會審議核定。

本公司薪酬政策係依公司當年財務狀況及經營成果，以及考量資金運用規劃而定。

# 公司治理報告

## 三、公司治理運作情形

### (一) 董事會運作情形資訊

最近年度董事會開會 6 次(A)，董事出席情形如下：

職稱	姓名	實際出席 次數(B)	委託出席 次數	實際出席率 (B/A)	備註
董事長	力麒建設股份有限公司 代表人：郭又綺	6	0	100%	113/06/13股 東常會改選 後新任
董事	力麒建設股份有限公司 代表人：郭濟安	5	1	83%	113/06/13股 東常會改選 後連任
董事	力麒建設股份有限公司 代表人：郭淑珍	5	1	83%	113/06/13股 東常會改選 後連任
董事	力麒建設股份有限公司 代表人：李靜綺	6	0	100%	113/06/13股 東常會改選 後新任
董事	鶴京企業股份有限公司 代表人：李海楓	0	6	0%	113/06/13股 東常會改選 後連任
董事	鶴京企業股份有限公司 代表人：曹曜鴻	6	0	100%	113/06/13股 東常會改選 後連任
獨立董事	劉榮輝	6	0	100%	113/06/13股 東常會改選 後連任
獨立董事	白杰	5	1	83%	113/06/13股 東常會改選 後新任
獨立董事	張哲豪	6	0	100%	113/06/13股 東常會改選 後新任

其他應記載事項：

一、董事會之運作如有下列情形之一者，應敘明董事會日期、期別、議案內容、所有獨立董事意見及公司對獨立董事意見之處理：

(一) 證券交易法第14條之3所列事項：

# 公司治理報告

董事會		議案內容	獨立董事意見	對獨立董事意見之處理	
第5屆	第07次	114/01/15	1. 本公司國內第二次無擔保轉換公司債一一三年第四季換發普通股訂定發行新股基準日案 2. 本公司擬發行一一四年度員工認股權憑證案	同意	不適用
	第08次	114/03/13	1. 一一三年度員工酬勞及董事酬勞分配案 2. 認購子公司一一四年第一次現金增資發行新股案	同意	不適用
	第09次	114/05/13	1. 擬發行本公司員工認股權憑證案 2. 解除董事之競業禁止限制案	同意	不適用
	第10次	114/08/12	1. 擬發行本公司員工認股權憑證案	同意	不適用
	第11次	114/11/12	1. 捐贈「財團法人宜蘭縣私立力麗社會福利慈善事業基金會」案 2. 修訂「內部控制制度暨內部稽核實施細則」案	同意	不適用
	第12次	114/12/18	1. 一一五及一一六年度會計師審計公費案 2. 對關係人「力拓開發事業股份有限公司」之進貨交易案 3. 對關係人「宏易創新國際股份有限公司」之進貨交易案	同意	不適用
決議結果		全體出席董事無異議照案通過			

(二) 除前開事項外，其他經獨立董事反對或保留意見且有紀錄或書面聲明之董事會議決事項：無。

二、董事對利害關係議案迴避之執行情形，應敘明董事姓名、議案內容、應利益迴避原因以及參與表決情形：

(一) 114/03/13董事會：一一三年度員工酬勞及董事酬勞分配案。

出席董事：郭又綺、郭濟安、李靜綺、曹曜鴻、劉榮輝、白杰、張哲豪。

議事經過：採利益迴避原則，董事就本身以外之項目審議。

表決情形：經主席徵詢全體出席董事無異議照案通過。

(二) 114/03/13董事會：認購子公司一一四年第一次現金增資發行新股案。

出席董事：郭又綺、郭濟安、李靜綺、曹曜鴻、劉榮輝、白杰、張哲豪。

議事經過：採取利益迴避原則，請郭濟安董事、李靜綺董事暫行離席，不參與討論及表決。

表決情形：經主席徵詢全體出席董事無異議照案通過。

(三) 114/05/13董事會：解除董事之競業禁止限制案。

出席董事：郭又綺、郭濟安、郭淑珍、李靜綺、曹曜鴻、劉榮輝、白杰、張哲豪。

議事經過：採取利益迴避原則，請李靜綺董事暫行離席不參與討論與表決。

表決情形：經主席徵詢全體出席董事無異議照案通過。

(四) 114/11/12董事會：捐贈「財團法人宜蘭縣私立力麗社會福利慈善事業基金會」案。

出席董事：郭又綺、郭濟安、郭淑珍、李靜綺、曹曜鴻、劉榮輝、白杰、張哲豪。

議事經過：採取利益迴避原則，請郭濟安董事、郭淑珍董事暫行離席，不參與討論及表決。

表決情形：經主席徵詢全體出席董事無異議照案通過。

# 公司治理報告

三、上市上櫃公司應揭露董事會自我（或同儕）評鑑之評估週期及期間、評估範圍、方式及評估內容等資訊，並填列董事會評鑑執行情形。

評估週期	評估期間	評估範圍	評估方式	評估內容
每年一次	114/01/01 至 114/12/31	董事會； 個別董事 成員；功 能性委員 會（審計 委員會及 薪資報酬 委員會）	董事會自 評；董事 成員自評 ；功能性 委員會內 部自評	<p>董事會績效評估：對公司營運之參與程度、提升董事會決策品質、董事會組成與結構、董事之選任與持續進修、內部控制及其他項目等。</p> <p>個別董事成員績效評估：公司目標與任務之掌握、提升董事會決策品質、對公司營運之參與程度、內部關係經營與溝通、董事之專業及持續進修、內部控制及其他項目等。</p> <p>功能性委員會績效評估：對公司營運之參與程度、委員會職責認知、提升委員會決策品質、委員會組成及成員選任、內部控制及其他項目等。</p> <p>衡量指標中，董事會達成率為97.47%、審計委員會達成率為100%、薪資報酬委員會達成率為100%，整體衡量指標達成率為95.65%，評估期間內之董事會績效經評量均達目標，整體運作狀況尚屬良好。</p> <p>上述內容經提報115/01/30第五屆第十四次董事會備查。</p>

四、當年度及最近年度加強董事會職能之目標與執行情形評估：

建立良好董事會治理制度、健全監督功能及強化管理機能，符合本公司董事會議事規範及公司治理實務守則之規定；本公司已依「董事會暨功能性委員會績效評估辦法」執行114年董事會暨功能性委員會績效評估；115年將強化董事專業能力以精進董事會職能，落實永續方針執行。

# 公司治理報告

## (二) 審計委員會運作情形或監察人參與董事會運作情形

### 1. 審計委員會運作情形資訊

最近年度審計委員會開會 6 次(A)，獨立董事出席情形如下：

職稱	姓名	實際出席次數 (B)	委託出席次數	實際出席率(% (B/A)	備註
獨立董事	劉榮輝	6	0	100%	113/06/13股東常會改選後連任
獨立董事	白杰	5	1	83%	113/06/13股東常會改選後新任
獨立董事	張哲豪	6	0	100%	113/06/13股東常會改選後新任

其他應記載事項：

一、審計委員會之運作如有下列情形之一者，應敘明審計委員會召開日期、期別、議案內容、獨立董事反對意見、保留意見或重大建議項目內容、審計委員會決議結果以及公司對審計委員會意見之處理。

(一) 證券交易法第14條之5所列事項：

審計委員會		議案內容	審計委員意見	對審計委員意見之處理
第4屆	第06次	114/1/15 1. 本公司國內第二次無擔保轉換公司債一一三年第四季換發普通股訂定發行新股基準日案 2. 本公司擬發行一一四年度員工認股權憑證案	同意	不適用
	第07次	114/3/13 1. 一一三年度個體財務報告、合併財務報告及營業報告書案 2. 一一三年度內部控制制度聲明書案	同意	不適用
	第08次	114/5/13 1. 擬發行本公司員工認股權憑證案 2. 解除董事之競業禁止限制案	同意	不適用
	第09次	114/8/12 1. 擬發行本公司員工認股權憑證案	同意	不適用
	第10次	114/11/12 1. 捐贈「財團法人宜蘭縣私立力麗社會福利慈善事業基金會」案 2. 修訂「內部控制制度暨內部稽核實施細則」案	同意	不適用
	第11次	114/12/18 1. 擬發行本公司員工認股權憑證案 2. 一一五及一一六年度會計師審計公費案 3. 對關係人「力拓開發事業股份有限公司」之進貨交易案 4. 對關係人「宏易創新國際股份有限公司」之進貨交易案	同意	不適用

(二) 除前開事項外，其他未經審計委員會通過，而經全體董事三分之二以上同意之議決事項：無。

二、獨立董事對利害關係議案迴避之執行情形，應敘明獨立董事姓名、議案內容、應利益迴避原因以及參與表決情形：無。

三、獨立董事與內部稽核主管及會計師之溝通情形（應包括就公司財務、業務狀況進行溝通之重大事項、方式及結果等）：

(一) 內部稽核主管於稽核報告及追蹤報告陳核董事長後，每月透過電子郵件寄送予各獨立董事查閱，並至少每季當面溝通及回覆各獨立董事之諮詢。稽核主管列席審計委員會及董事會並提

# 公司治理報告

出稽核業務報告，各獨立董事適時掌握公司內部稽核狀況。若發現重大違規情事或公司有受重大損害之虞時，應立即作成報告陳核，並通知各獨立董事。

- (二) 內部稽核主管均列席審計委員會，會計師至少每年一次就本公司財務狀況、內控查核情形、海內外子公司財務及整體運作情形向審計委員會報告，並針對無重大調整分錄或法令修訂有無影響帳列情形充分溝通。會計師並定期做公司治理單位的溝通報告，審計委員會與會計師有需要時可當面或電話聯繫，以達充分溝通之目的。
- (三) 安侯建業聯合會計師事務所簽證會計師團隊於114/11/12與獨立董事進行治理單位溝通會議，就法規變動、投資項目狀態、關鍵查核事項及審計品質指標等進行說明及討論。
- (四) 內部稽核主管於114/11/12於本公司董事會前與獨立董事就114年度稽核業務執行計畫、專案查核事項等進行報告與溝通。

## 2. 審計委員會114年度工作重點及運作：

- (1) 公司財務報表之允當表達。
- (2) 簽證會計師之選（解）任、獨立性與績效評估。
- (3) 公司內部控制是否有效實施。
- (4) 公司是否遵循相關法令、建立良好的公司治理制度及文化。
- (5) 公司存在或潛在風險之管控。

# 公司治理報告

## (三) 公司治理運作情形及與上市上櫃公司治理實務守則差異情形及原因

評估項目	運作情形		與上市上櫃 公司 治理 實務 守則 差異 情形 及 原因	
	是	否		摘要說明
一、公司是否依據上市上櫃公司治理實務守則訂定並揭露公司治理實務守則？	✓		爰依「上市上櫃公司治理實務守則」訂定本公司「公司治理守則」，後於109/12/16經董事會通過修正案。本公司定期檢視公司治理落實情形並據以改進，執行至今尚無差異情形。	無。
二、公司股權結構及股東權益 (一)公司是否訂定內部作業程序處理股東建議、疑義、糾紛及訴訟事宜，並依程序實施？	✓		(一)設有發言人及代理發言人，作為公司對外發表意見之管道，並責成股務部門處理股東建議或糾紛等事宜，且定期檢視溝通情形並據以改進，執行至今尚無差異情形。	無。
(二)公司是否掌握實際控制公司之主要股東及主要股東之最終控制者名單？	✓		(二)與主要股東保持密切連繫，且主要股東大多直接參與本公司經營；本公司並依規定揭露主要股東及主要股東之最終控制者之持股情形。	
(三)公司是否建立、執行與關係企業間之風險控管及防火牆機制？	✓		(三)本公司及關係企業間財務獨立運作，並訂有「關係人交易之管理作業」程序，以規範財務業務往來應受監督之事宜。	
(四)公司是否訂定內部規範，禁止公司內部人利用市場上未公開資訊買賣有價證券？	✓		(四)已訂定「誠信經營守則」及「防範內線交易作業管理辦法」，適用對象包含董事、經理人及受雇人，並持續對內部人依「內部重大資訊處理作業程序」宣導對重大資訊保密及禁止內線交易之政策。	

# 公司治理報告

評估項目	運作情形		與上市櫃 公司守實 務異則及 差情形因 原
	是	否	
<p>三、董事會之組成及職責</p> <p>(一)董事會是否擬訂多元化政策、具體管理目標及落實執行？</p> <p>(二)公司除依法設置薪資報酬委員會及審計委員會外，是否自願設置其他各類功能性委員會？</p> <p>(三)公司是否訂定董事會績效評估辦法及其評估方式，每年並定期進行績效評估，且將績效評估之結果提報董事會，並運用於個別董事薪資報酬及提名續任之參考？</p>	<p>√</p> <p>√</p> <p>√</p>	<p>(一)訂有董事提名及選任政策，並擬訂方針貫徹董事會成員多元化要素之政策（包含至少一席女性董事、具備各項不同專業領域之經驗專長、具有員工身分之董事席次占比不高於30%），亦均具備執行職務必備之不同專業領域知識如財務、法律及產學經驗。</p> <p>業已於113年依循多元化政策之要旨完成提名及全面改選（當選情形：包含三席女性董事、滿足各項不同專業領域之經驗/專長、具有員工身分之董事席次占比不高於30%），足見多元化之落實及遵循。前揭政策項目達成情形請參閱本年報「董事會多元化及獨立性」（第12-13頁）。</p> <p>(二)公司治理運作均由各部門依其職掌負責，未設置其他功能性委員會。未來將依營運需求審慎規劃。</p> <p>(三)108/03/25董事會通過訂定董事會績效評估辦法及其評估方式。114年度績效評估結果已提報115/01/30董事會，請參閱本年報「董事會評鑑執行情形」（第25頁）。評估結果提供相關單位作為董事薪資報酬及提名續任之參考。</p>	<p>無。</p>

# 公司治理報告

評估項目	運作情形		與上市櫃 公司守實 務異則及 差情形因 原
	是	否	
(四)公司是否定期評估簽證會計師獨立性？	√		(四)114/12/18董事會參酌「中華民國會計師職業道德規範公報」第十號及「審計品質指標AQIs」，確認會計師與本公司未有直接或重大間接財務利益關係、無密切之商業關係及僱傭關係、與董事經理人或對審計工作有重大影響之人無親屬關係、與公司或董事是否有融資或保證行為等情事。評估114年度簽證會計師具有獨立性及適任性，並取得會計師出具之獨立性聲明書。
四、上市上櫃公司是否配置適任及適當人數之公司治理人員，並指定公司治理主管，負責公司治理相關事務（包括但不限於提供董事、監察人執行業務所需資料、協助董事、監察人遵循法令、依法辦理董事會及股東會之會議相關事宜、製作董事會及股東會議事錄等）？	√		114/12/18董事會委任公司治理主管，負責督導公司治理相關事務。依法辦理董事會及股東會之會議相關事宜及製作議事錄；協助董事就任、持續進修及遵循法令；提供董事執行業務所需之資料；協助董事會及功能性委員會完成績效評估。
五、公司是否建立與利害關係人（包括但不限於股東、員工、客戶及供應商等）溝通管道，及於公司網站設置利害關係人專區，並妥適回應利害關係人所關切之重要企業社會責任議題？	√		(一)設有發言人及代理發言人作為公司對外發表意見之管道，並遵循內部控制制度辦理相關回應事宜。 (二)本公司已於公司網站建置公司治理及利害關係人專區，並設立專用電子信箱，提供暢通之溝通管道。業於114/12/18將當年度與各利害關係人溝通之情形報告董事會並揭露於公司網站。

# 公司治理報告

評估項目	運作情形			與上市櫃 公司守實 務守則及 差異情形 原因
	是	否	摘要說明	
六、公司是否委任專業股務代辦機構辦理股東會事務？	√		兆豐證券股份有限公司為本公司專業股務代理人，辦理有關股東會及股東事務申辦等相關事宜。	無。
七、資訊公開 (一)公司是否架設網站，揭露財務業務及公司治理資訊？  (二)公司是否採行其他資訊揭露之方式（如架設英文網站、指定專人負責公司資訊之蒐集及揭露、落實發言人制度、法人說明會過程放置公司網站等）？  (三)公司是否於會計年度終了後兩個月內公告並申報年度財務報告，及於規定期限前提早公告並申報第一、二、三季財務報告與各月份營運情形？	√  √	√	(一)官網設有投資人關係專區，持續更新相關內容，以供查詢相關財務、業務及公司治理資訊。  (二)設有專人負責蒐集與揭露公司資訊、落實發言人制度，並將法人說明會過程放置官網及「公開資訊觀測站」。  (三)爰依主管機關規定期限申報各項財務報告。	無。
八、公司是否有其他有助於瞭解公司治理運作情形之重要資訊（包括但不限於員工權益、僱員關懷、投資者關係、供應商關係、利害關係人之權利、董事及監察人進修之情形、風險管理政策及風險衡量標準之執行情形、客戶政策之執行情形、公司為董事及監察人購買責任保險之情形等）？	√		1. 員工權益、僱員關懷：設立職工福利委員會，並依勞動基準法、性別工作平等法、性騷擾防治法等相關法令，作為本公司制定人資管理規章制度的最低基準，以確保員工權益。 2. 投資者關係：定期揭露公司重要營運資訊，並持續提升公司資訊透明，以利投資人掌握公司經營動態及發展規劃。 3. 供應商關係：與供應商維繫長期良好的合作關係。 4. 利害關係人之權利：為保障利害關係人之權益，已建立好各種良好、暢通之溝通管道，秉持誠信原則及負責態度妥適處理，並善盡企業社會責任。	無。

# 公司治理報告

評估項目	運作情形		與上市櫃 公司守則 實務差異 情形及因 原
	是	否	
			<p>5. 董事進修之情形：爰依「上市上櫃董事、監查人進修推行要點規範」落實進修情形，並符合進修時數之規定。</p> <p>6. 風險管理政策及風險衡量標準之執行情形：訂有「風險管理政策與程序」及各項內部規章，並將年度風險管理政策與程序執行情形於114/12/18提報董事會。</p> <p>7. 客戶政策之執行情形：致力於品質改善及專業技術提升並提供客戶最好的產品及服務。</p> <p>8. 為董事及監察人購買責任保險之情形：於114/08/12續保董監事責任保險。</p>
<p>九、請就臺灣證券交易所股份有限公司公司治理中心最近年度發布之公司治理評鑑結果說明已改善情形，及就尚未改善者提出優先加強事項與措施：</p> <p>(一)本公司已改善事項：            指標3.20 公司是否受邀（自行）召開至少二次法人說明會，並揭露至少兩次完整之會議影音連結資訊，且受評年度首尾兩次法人說明會間隔三個月以上？            是，本公司114年度共召開二次法人說明會，分別為114/08/12及 114/12/08並揭露至少兩次完整之會議影音連結資訊。</p> <p>(二)尚未改善者提出優先加強事項與措施：            受評年度全體董事之董事會實際出席率是否達85%以上且每次董事會是否皆有至少二席獨立董事親自出席？            否，本公司114年度每次董事會皆有至少二席獨立董事親自出席，惟全體董事之實際出席率未達85%，115年起將提前規劃並邀請各董事出席董事會。</p>			

# 公司治理報告

## (四) 公司如有設置薪資報酬委員會者，應揭露其組成及運作情形

### 1. 薪資報酬委員會成員資料

身份別	姓名	條件 專業資格與經驗	獨立性情形	兼任其他公開發行公司 薪資報酬委員會成員家數
獨立董事	劉榮輝	請參閱本年報「董事專業資格 及獨立董事獨立性資訊揭露」 (第 12-13 頁)		-
獨立董事	白杰			-
獨立董事	張哲豪			-

### 2. 薪資報酬委員會運作情形資訊

(1) 本公司之薪資報酬委員會委員計3人。

(2) 本屆委員任期：第五屆任期為113/07/12至116/06/12，最近年度薪資報酬委員會開會 2 次(A)，委員資格及出席情形如下：

職稱	姓名	實際出席次數 (B)	委託出席次數	實際出席率(%) (B/A)	備註
召集人	劉榮輝	2	0	100%	113/06/13 股東常會改 選後連任
委員	白杰	2	0	100%	113/07/12 董事會委任
委員	張哲豪	2	0	100%	113/07/12 董事會委任

其他應記載事項：

一、董事會如不採納或修正薪資報酬委員會之建議，應敘明董事會日期、期別、議案內容、董事會決議結果以及公司對薪資報酬委員會意見之處理（如董事會通過之薪資報酬優於薪資報酬委員會之建議，應敘明其差異情形及原因）：無。

二、薪資報酬委員會之議決事項，如成員有反對或保留意見且有紀錄或書面聲明者，應敘明薪資報酬委員會日期、期別、議案內容、所有成員意見及對成員意見之處理：無。

### 3. 薪資報酬委員會重要決議

薪資報酬委員會			議案內容	薪資報酬 委員意見	對薪資報酬委 員意見之處理
第 5 屆	第5次	114/01/30	114年度經理人績效獎金發放案	同意	不適用
	第6次	114/03/12	114年度員工酬勞及董事酬勞分配案	同意	不適用
決議結果			全體出席委員無異議照案通過		

# 公司治理報告

## (五) 推動永續發展執行情形及與上市上櫃公司永續發展實務守則差異情形及原因

推動項目	執行情形			與上市上櫃公司永續發展實務守則差異情形及原因
	是	否	摘要說明	
一、公司是否建立推動永續發展之治理架構，且設置推動永續發展專(兼)職單位，並由董事會授權高階管理階層處理，及董事會督導情形？	√		企業發展處為推動永續發展單位，並由各部門依職務範疇積極落實永續政策，每年向董事會報告執行情形。 董事會定期就各範疇(產業結構、市場動態、法規適用等)檢視永續目標達成情形，加強檢討風險較高項目、提出建議並追蹤改善情形。	無。
二、公司是否依重大性原則，進行與公司營運相關之環境、社會及公司治理議題之風險評估，並訂定相關風險管理政策或策略？	√		109/12/16董事會通過訂定「風險管理政策與程序」，作為風險管理策略的最高指導原則。 每年依重大性原則進行本公司及子公司營運相關之環境、社會及公司治理議題之風險評估，依據重大風險項目執行相關風險控管措施。業於114/12/18將114年度風險管理政策與程序執行情形提報董事會。	無。
三、環境議題 (一)公司是否依其產業特性建立合適之環境管理制度？	√		(一)陸續導入相關環境管理系統，以滿足內外部利害關係人需求，進而期許透過系統導入風險思維及PDCA的管理哲學，謀求公司永續經營。所轄之污水廠及水資源中心已陸續取得ISO14001環境管理系統認證、ISO50001能源管理系統認證、ISO9001品質管理系統認證、ISO45001職業安全衛生管理系統認證及ISO17025 TAF實驗室認證等國際認證；其中觀音廠取得ISO14064-1溫室氣體查核認證、ISO	無。

# 公司治理報告

推動項目	執行情形		與上市櫃公司永續發展守則異情形及原因
	是	否	
(二)公司是否致力於提升能源使用效率及使用對環境負荷衝擊低之再生物料？	√		<p>14067 碳足跡查證聲明書及 ISO14046 水足跡查證，福田廠取得產品碳足跡標籤證書；羅東水資源中心、楠梓廠及中科廠並通過環境教育設施場所認證。</p> <p>(二) 轄下各代操廠及水資源回收中心以處理都市污水下水道及工業產出之廢污水為主要業務。透過專業之廢污水處理技術，排放符合國家標準之放流水降低對水環境衝擊乃山林水之核心價值。此外，本公司另有底渣處理技術，2024年底渣收受量達29.7萬公噸，焚化再生粒料產出28.4萬公噸，協助國內廢棄物資源再利用減量達29.4萬公噸。在能源管理方面，2024年再生能源佔比提升至0.13%，能源密集度降至89.86 GJ/百萬營收，溫室氣體總排放量較前一年下降約15.2%，未來將持續執行再生資源利用及再生能源布建目標。</p>
(三)公司是否評估氣候變遷對企業現在及未來的潛在風險與機會，並採取相關之因應措施？	√		<p>(三) 能源使用導致之溫室氣體排放直接反應營運活動對氣候變遷之影響，故公司掌握各廠區之能源使用情形乃為保護環境之第一要務，再者，我們將能源使用情形透過排放係數法轉換成溫室氣體排放量，第一線掌握排放對暖化可能之影響。每年度透過管理面之滾動風險管理，鑑別重大環境風險，投入</p>

# 公司治理報告

推動項目	執行情形		與上市櫃公司永續發展守則異情形及原因
	是	否	
(四) 公司是否統計過去兩年溫室氣體排放量、用水量及廢棄物總重量，並制定溫室氣體減量、減少用水或其他廢棄物管理之政策？	√		<p>相關資源並建立目標方案，監控風險管理之有效性；同時建立緊急應變計畫，並每年度實地演練以強化應變能力、降低環境衝擊。羅東水資中心已依據ISO14064-1完成溫室氣體查核並取得查核聲明書；能源管理系統方面，福田廠持續維持ISO50001認證，並於本年度進一步將彰化廠及永康廠納入認證範疇，強化集團整體能源管理效能；碳足跡管理方面，福田廠持續維持產品碳足跡標籤認證，觀音廠新取得ISO14067 碳足跡及ISO14046 水足跡認證，落實氣候與水資源風險管理之具體行動，未來將持續擴展各廠區之環境管理認證，積極回應氣候變遷帶來之潛在風險與機會</p> <p>(四) 公司除透過專業技能提供客戶與業主環保相關服務外，亦重視承攬案件之能源使用情形，為全方位落實環境保護，於多個廠區展開能源審查、檢視耗能情形，透過推動節能方案，如燈具汰換、設備效能提升、設備操作運轉時間最佳化、設置太陽能板及沼氣回收再利用等措施，降低營運成本，同時維護地球永續。每年度並訂立減碳目標，持續落實節能減碳，透過各公司行號、機關、學校之參訪辦理水資源相關教育訓練，強化民眾對污水處理流</p>

# 公司治理報告

推動項目	執行情形		與上市櫃公司永續發展守則異情形及原因
	是	否	
			<p>程及環保意識之提升。此外，為引領廢水處理業了解廢（污）水處理服務之碳排放量，山林水為產業首例，自105年取得羅東水資中心之廢（污）水處理服務之碳標籤開始，至113年底止累計操作中之污水處理廠已有四座取得碳標籤。持續追蹤與分析水風險相關議題，對內加強內部宣導節水措施精進管理作為，並將水資源管理納入氣候治理指標，持續推動水資源節約計畫，包含採購省水標章之產品如水龍頭等，執行減量措施，以減少水資源之浪費。本公司廢棄物主要為同仁日常事務產生之廢棄物，生產製程未有有毒廢棄物產生，廢棄物處理方式皆按照各地政府規定辦理。</p>
<p>四、社會議題 (一)公司是否依照相關法規及國際人權公約，制定相關之管理政策與程序？</p>	√		<p>無。</p> <p>(一)作為世界公民企業的一員，本公司長期密切關注國際人權趨勢，追求企業對人權之充分保障及善盡企業社會責任。為實踐對人權的承諾與責任，特依據國際公約（參考之國際公約為聯合國世界人權宣言、聯合國工商企業與人權指導原則、國際勞工組織公約宣言及聯合國全球盟約十項原則）之內容明確揭示公司對於人權保障之方向。</p> <p>在執行方面，主要的具體措施包含：徵才時：杜絕不法歧視</p>

# 公司治理報告

推動項目	執行情形		與上市櫃公司永續發展任務異情形及原因
	是	否	
(二)公司是否訂定及實施合理員工福利措施（包括薪酬、休假及其他福利等），並將經營績效或成果適當反映於員工薪酬？	√		<p>（種族、宗教、政黨等）、落實性別平等、確保工作機會；任職時：禁止強迫勞動及使用童工、提供安全、友善與健康的職場環境、協助關心同仁身心健康及工作生活平衡、建立多元溝通管道、申訴機制，杜絕任何侵害或違反人權之行為。並依法召開勞資會議，保持勞資雙方溝通順暢，對於新進員工教育訓練宣導員工工作規則、廉潔注意及人權保障政策等事項。</p> <p>人權管理政策請參閱官網： <a href="https://lihi3.me/qHUDd">https://lihi3.me/qHUDd</a></p> <p>(二)薪酬：除依勞動法規定之外，乃依學經歷背景、專業知識與能力、個人績效表現等附加條件支薪且男女給薪標準一致，並無差異。本公司設有各項獎懲制度及執行程序。每位正式員工每半年定期接受績效考核，考核評估結果分為A+、A、B、C、D、E等，作為晉升、調職、工作報酬、紅利分享、教育訓練及職涯規劃等參考依據。並依公司章程規定，公司年度如有獲利，應提撥不低於百分之二為員工酬勞。</p> <p>休假：依勞基法一例一休規範施行並依法令給予員工特別休假及兩性平等法規定之假別。</p> <p>福利：員工急難救助、團體保險、婚喪補助金、員工旅遊補助及享有職工福利委員會制定之各項福利措施等。</p>

# 公司治理報告

推動項目	執行情形		與上市櫃公司永續發展守則情形及原因
	是	否	
(三)公司是否提供員工安全與健康之工作環境，並對員工定期實施安全與健康教育？	√		<p>(三)本公司訂有安全衛生工作守則且設有職安人員，以提供安全、健康、舒適的工作環境為目標，推動健康與安全管理。包含：依法令規定執行定期消防安全檢測、建築物公共安全檢查申報、飲用水、照明、噪音等每年皆有進行定期監測，以提高環境品質及安全。並依據『性別工作平等法』設置哺乳室、不定期（至少一年一次）舉辦內部危機應變及防災相關訓練，訓練內容主要為設備操作及維護訓練、職務相關訓練以及工作場域防災情境演練，加強員工對於人身安全與工作環境保護措施之觀念，加強宣導作業安全規範及落實SOP作業，以減少職災發生並保障員工安全。114年度無重大職災案件或火災事件發生。</p> <p>重視員工身體健康，每年定期舉辦員工健康檢查。另設有急救人員及成立緊急應變小組，確保員工工作環境安全及重視員工健康促進，此外，公司不定期或定期舉辦戶外活動以調節員工身心，同時公司內部鼓勵員工設立各項活動社團。</p>
(四)公司是否為員工建立有效之職涯能力發展培訓計畫？	√		<p>(四)本公司每年依年度教育訓練計劃執行內部及外部教育訓練，為員工建立有效專業訓練培育計劃，以加強其職涯發展能力。訓課程如下：</p> <p>1. 內部訓練 由外聘之專業領域講師，傳</p>

# 公司治理報告

推動項目	執行情形		與上市櫃公司永續發展守則情形及原因
	是	否	
<p>(五) 針對產品與服務之顧客健康與安全、客戶隱私、行銷及標示等議題，公司是否遵循相關法規及國際準則，並制定相關保護消費者或客戶權益政策及申訴程序？</p> <p>(六) 公司是否訂定供應商管理政策，要求供應商在環保、職業安全衛生或勞動人權等議題遵循相關規範，及其實施情形？</p>	<p>√</p> <p>√</p>	<p>授自身經驗與專業知識，透過經驗分享，提升同仁專業技能及提昇解決問題的能力。</p> <p>2. 新進人員訓練 透過舉辦的新人教育訓練介紹公司企業概況、組織介紹、行政管理規定、公司福利等介紹，讓新進人員對公司更有歸屬感及認同感。</p> <p>3. 外部訓練 為提昇工作技能，安排同仁參與外部相關課程，以提昇人才競爭力及管理能力。</p> <p>4. 技術士證照培訓補助 提供全額補助，讓員工們擁有更進一步的專業技能，獲取證照的認定以提昇工作知能及技能。 另為加強公司員工的專業發展，自107年起建置相關教育訓練平台，提供企業內部學習管道與同仁，培養出配合公司成長需求的各類人才。</p> <p>(五) 對於維護顧客權益及隱私是本公司責無旁貸之義務與責任，我們遵循相關法規及國際準則，與客戶、業主間視案件內容簽訂保密協定，並已於官網公告利害關係人申訴管道。114年間並無發生侵犯顧客隱私權或遺失顧客資料之情事。</p> <p>(六) 與供應商簽訂之合約內已全數涵蓋「供應商社會責任與道德規範聲明書」，註明供應商應承諾遵守環境保護 / 勞工 / 人權 / 職業健康和安安全全之法律條</p>	

# 公司治理報告

推動項目	執行情形			與上市上櫃公司永續發展實務守則差異情形及原因
	是	否	摘要說明	
			款，且交付產品均符合生產地之環境保護等規定。如涉及違反法令導致之損害，由供應商承擔所有責任及費用，造成顯著影響時，得隨時終止或解除契約。	
五、公司是否參考國際通用之報告書編製準則或指引，編製永續報告書等揭露公司非財務資訊之報告書？前揭報告書是否取得第三方驗證單位之確信或保證意見？	√		履行永續經營之責任與理念，各項資訊均透明化揭露於年報及永續報告書。但並未取得第三方確性或驗證。	無。
六、公司如依據「上市上櫃公司永續發展實務守則」定有本身之永續發展守則者，請敘明其運作與所定守則之差異情形：無。				
<p>七、其他有助於瞭解推動永續發展執行情形之重要資訊：</p> <p>在山林水，我們踩穩每一腳步，一步一腳印踏實的成長，始終秉持著認真、勤懇的態度，並本著「飲水思源、回饋社會」的心，積極投入企業資源於各項公益活動。我們期望透過山林水的企業力量，拋磚引玉，喚起大家對公益活動之重視。我們深信「取之於社會，用之於社會」的道理，並期許我們在回饋社會大眾的同時，思肘如何充分利用我們企業優勢，讓我們做更具意義、更有價值之回饋。我們參與了數個大小公益活動，舉凡關懷弱勢族群、贊助體育活動、捐贈巴士、提供獎學金、重大天然災害捐助、舉辦關懷環境生態活動等。</p> <p>山林水以環境工程施工及廢（污）水處理為本業，除致力於都市污水下水道系統建設及民生、工業廢水處理外，更搭配核心業務創造水資源再利用之價值，例如將處理完之回收水運用於污水處理廠之生態池及周邊濕地環境，營造多元之生態景觀。另近年來政府大力推動綠建築標章，希望能藉著綠建築標章的推動，鼓勵建築在設計時能注意到綠建材的使用、資源的回收再利用、降低對生態的影響，除營造適合人類居住之環境外，亦保留多樣化之棲息空間予其他物種，避免因建材取得對環境生態所造成的影響。本公司在執行業主委託的工程時，亦遵循業主設計的需求進行施工，所完成的工程也順利取得建築標章。</p> <p>此外，為顛覆民眾對污水處理廠及水資源回收中心之傳統刻板印象，本公司發揮所長，將廠區開放參觀，希望藉由實地參訪及詳細的導覽介紹，使參訪來賓對污水下水道處理系統有更進一步的了解。亦善用企業資源，協助各機關於廠區內辦理水資源相關的教育訓練活動，期望透過互動式的教學強化民眾對污水處理流程及相關環保常識的認知。</p>				

# 公司治理報告

## (六) 氣候相關資訊執行情形

項目	執行情形
<p>一、敘明董事會與管理階層對於氣候相關風險與機會之監督及治理。</p> <p>二、敘明所辨識之氣候風險與機會如何影響企業之業務、策略及財務（短期、中期、長期）。</p> <p>三、敘明極端氣候事件及轉型行動對財務之影響。</p>	<p>一、董事會為本公司風險管理機制之最高決策單位，並由各部門功能單位最高主管擔任風險管理單位成員；風險管理單位依據業務範疇進行環境風險，如氣候變遷、溫室效應等風險辨識；透過各部門交流落實氣候風險與機會的管理，以將氣候議題納入公司策略制定與管理決策考量。</p> <p>二、本公司已辨識氣候變遷所帶來之風險與機會，並評估其對業務、策略與財務面之潛在影響如下：</p> <p>短期影響（一至三年）： 為配合政府及市場對溫室氣體揭露之要求，本公司積極辦理溫室氣體盤查與查證，對外履行環境資訊揭露義務，並配合客戶之ESG需求。然而，盤查與報告相關流程需投入人力與資源，造成一定營運成本之增加。對內部營運方面，本公司同步推動數位轉型與低碳工程技術之研發，以提升營運效率與環境效益，但短期內亦導致技術開發與系統導入之資本支出增加。</p> <p>中期影響（三至十年）： 因應國家能源轉型與淨零排放政策，本公司將氣候相關機會視為策略轉型契機，積極拓展與綠能、資源循環、污染整治等低碳產業相關之新業務，期望創造營收成長動能。同時，為強化氣候風險管理能力，已規劃於中期內成立內部溫室氣體盤查小組，建立標準作業程序與數據管理能力，以回應日益嚴格的環境法規與利害關係人期待。</p> <p>長期影響（十年以上）： 隨著氣候變遷帶來的物理風險加劇與轉型風險深化，本公司將持續檢視營運據點與服務內容之氣候韌性，並於長期財務與人力資源規劃中納入氣候風險考量，強化內部環境影響評估與永續經營能力，以確保企業在面對淨零趨勢與全球氣候治理壓力下仍能保持競爭優勢。</p> <p>三、極端氣候事件可能導致工程作業中斷、設備損壞或工期延誤，進而增加營運成本與保險支出。另一方面，因應轉型行動所需之溫室氣體盤查、節能減碳及數位轉型投入，亦造成公司短期內在人力、設備與系統建置上的資本支出上升。然而，這些行動有助於公司降低長期氣候風險、提升市場競爭力，並創造永續發展的新商機。</p>

# 公司治理報告

項目	執行情形
<p>四、敘明氣候風險之辨識、評估及管理流程如何整合於整體風險管理制度。</p>	<p>四、本公司已將氣候風險納入整體風險管理制度中，列為環境與災害風險之一環，並依公司風險管理流程辦理，包括辨識、評估、控制及監督等程序。各部門依職責定期進行風險檢討與回報，由風險管理單位整合後向董事會報告。對於跨部門重大氣候風險事件，則由總經理統籌協調並擬定應變與復原計畫，確保氣候風險管理與公司營運策略緊密結合。</p>
<p>五、若使用情境分析評估面對氣候變遷風險之韌性，應說明所使用之情境、參數、假設、分析因子及主要財務影響。</p>	<p>五、本公司目前持續關注TCFD情境分析方法與主管機關最新要求，未來將視實際營運需求與相關法規指引，逐步評估採用合適之氣候情境、參數與假設，作為韌性分析與財務衝擊之評估。</p>
<p>六、若有因應管理氣候相關風險之轉型計畫，說明該計畫內容，及用於辨識及管理實體風險及轉型風險之指標與目標。</p>	<p>六、無。</p>
<p>七、若使用內部碳定價作為規劃工具，應說明價格制定基礎。</p>	<p>七、無。</p>
<p>八、若有設定氣候相關目標，應說明所涵蓋之活動、溫室氣體排放範疇、規劃期程，每年達成進度等資訊；若使用碳抵換或再生能源憑證（RECs）以達成相關目標，應說明所抵換之減碳額度來源及數量或再生能源憑證（RECs）數量。</p>	<p>八、無。</p>
<p>九、溫室氣體盤查及確信情形與減量目標、策略及具體行動計畫。</p>	<p>九、本公司將參考氣候相關財務揭露建議書（Taskforce on Climate-related Financial Disclosure,TCFD），依循其所建議之揭露與管理框架，鑑別氣候相關衝擊，後續將提供整體性評估與考量氣候變遷議題向公司管理階層報告，未來適時提報董事會。</p>

# 公司治理報告

## (七) 履行誠信經營情形及與上市上櫃公司誠信經營守則差異情形及原因

評估項目	運作情形			與上市上櫃公司誠信經營守則差異情形及原因
	是	否	摘要說明	
<p>一、訂定誠信經營政策及方案</p> <p>(一)公司是否制定經董事會通過之誠信經營政策，並於規章及對外文件中明示誠信經營之政策、作法，以及董事會與高階管理階層積極落實經營政策之承諾？</p> <p>(二)公司是否建立不誠信行為風險之評估機制，定期分析及評估營業範圍內具較高不誠信行為風險之營業活動，並據以訂定防範不誠信行為方案，且至少涵蓋「上市上櫃公司誠信經營守則」第七條第二項各款行為之防範措施？</p> <p>(三)公司是否於防範不誠信行為方案內明定作業程序、行為指南、違規之懲戒及申訴制度，且落實執行，並定期檢討修正前揭方案？</p>	<p>√</p> <p>√</p> <p>√</p>		<p>(一)訂有「誠信經營守則」規範公司誠信經營政策，於公司網站公告及新進員工培訓宣導，使員工、經理人及董事確實知悉並遵守，並納入內部控制制度。</p> <p>(二)遵循誠信經營原則，嚴禁行賄及收賄，並明定不得提供非法政治獻金。誠信經營亦為本公司教育訓練重要環節，定期重申政策防範方案及違反誠信行為之後果，使其充分瞭解公司重視誠信經營之決心。</p> <p>(三)訂有「檢舉非法與不道德或不誠信行為案件處理辦法」，據以實行且定期檢討，以提示同仁避免利益衝突及不當利益取得。</p>	無。
<p>二、落實誠信經營</p> <p>(一)公司是否評估往來對象之誠信紀錄，並於其與往來交易對象簽訂之契約中明定誠信行為條款？</p>	<p>√</p>		<p>(一)本公司與供應商簽訂之合約內已全數涵蓋「供應商社會責任與道德規範聲明書」。亦依公司內控程序建置「廠商資料卡」建立供應廠商資料庫，不定期進行廠商考核，據以更新合格廠商名冊，避免與有不誠信行為紀錄之廠商往來。</p>	無。

# 公司治理報告

評估項目	運作情形			與上市上櫃公司誠信經營守則差異情形及原因
	是	否	摘要說明	
(二)公司是否設置隸屬董事會之推動企業誠信經營專責單位，並定期（至少一年一次）向董事會報告其誠信經營政策與防範不誠信行為方案及監督執行情形？	√		(二)總經理室為負責推動誠信經營之單位，列席董事會，瞭解決策過程，維護公司誠信經營之方針。並於114/12/18將114年度企業誠信經營執行情形提報董事會並置於公司官網： <a href="https://mfw.com.tw/wp-content/uploads/2026/05/114年度企業誠信經營執行情形報告.pdf">https://mfw.com.tw/wp-content/uploads/2026/05/114年度企業誠信經營執行情形報告.pdf</a> 。	
(三)公司是否制定防止利益衝突政策、提供適當陳述管道，並落實執行？	√		(三)訂有「道德行為準則」，明確規範利益衝突的範圍及相關政策。員工對於違規申訴可直接向相關主管或董事會之稽核單位報告。	
(四)公司是否為落實誠信經營已建立有效的會計制度、內部控制制度，並由內部稽核單位依不誠信行為風險之評估結果，擬訂相關稽核計畫，並據以查核防範不誠信行為方案之遵循情形，或委託會計師執行查核？	√		(四)為落實誠信經營，已建立相關之會計制度及內部控制制度，定期由稽核人員進行稽查，將查核結果呈報權責主管及彙總結果定期向審計委員會及董事會報告。	
(五)公司是否定期舉辦誠信經營之內、外部之教育訓練？	√		(五)每年至少一次以案例式宣導，對在職全體同仁進行誠信經營為主題之教育訓練。	
三、公司檢舉制度之運作情形				
(一)公司是否訂定具體檢舉及獎勵制度，並建立便利檢舉管道，及針對被檢舉對象指派適當之受理專責人員？	√		(一)已於相關規章中明訂懲戒及申訴制度，並於新進人員訓練時，加強宣導誠信之重要性。	無。
(二)公司是否訂定受理檢舉事項之調查標準作業程序、調查	√		(二)依本公司「檢舉非法與不道德或不誠信行為案件處理辦	

# 公司治理報告

評估項目	運作情形			與上市上櫃公司誠信經營守則差異情形及原因
	是	否	摘要說明	
完成後應採取之後續措施及相關保密機制？  (三)公司是否採取保護檢舉人不因檢舉而遭受不當處置之措施？	√		法」，發現不誠信行為可直接向相關單位或董事會之稽核單位報告，相關資訊皆保密處理。  (三)公司對檢舉人採取保護措施，不因檢舉而遭受不當處置。	
四、加強資訊揭露 公司是否於其網站及公開資訊觀測站，揭露其所定誠信經營守則內容及推動成效？	√		已於本公司網站及公開資訊觀測站揭露誠信經營守則相關資訊及推動成效。	無。
五、公司如依據「上市上櫃公司誠信經營守則」定有本身之誠信經營守則者，請敘明其運作與所定守則之差異情形：無。				
六、其他有助於瞭解公司誠信經營運作情形之重要資訊： 以誠信為經營基石，建立有效之內稽內控制度及各項管理辦法，使公司、協力廠商及客戶皆有適宜之遵循方針。其他相關運作資訊請參閱本公司永續報告書及官網。				

## (八) 其他足以增進對公司治理運作情形瞭解之重要資訊

請至『本公司網站』及『公開資訊觀測站』查閱。

## (九) 內部控制制度執行狀況

### 1. 內部控制聲明書

請至『公開資訊觀測站』查閱。

查閱路徑：公開資訊觀測站>單一公司>公司治理>公司規章 / 內部控制>內控聲明書公告|

查閱網址：<https://mopsov.twse.com.tw/mops/web/t06sg20>

### 2. 委託會計師專案審查內部控制制度者，應揭露會計師審查報告不適用。

# 公司治理報告

## (十)最近年度及截至年報刊印日止，股東會及董事會之重要決議

### 1. 114 年股東常會決議事項執行情形：

日期	案由及決議結果
114/06/26	<ol style="list-style-type: none"> <li>承認113年度營業報告書及財務報表案</li> <li>承認113年度盈餘分派案</li> <li>通過修訂「公司章程」案</li> <li>通過解除董事之競業禁止限制案</li> </ol>
執行情形： 1. 113年度營業報告書及財務報表案：114/07/11併同股東會議事錄公告完成。 2. 113年度盈餘分派案：114/07/11併同股東會議事錄公告完成。 3. 修訂「公司章程」案：114/07/11併同股東會議事錄公告完成。 4. 解除新任董事之競業禁止限制案：114/07/11併同股東會議事錄公告完成。 5. 股東會議案決議情形：114/06/26公告完成。	

### 2. 114 年股東臨時會決議事項執行情形：

日期	案由及決議結果
114/01/06	通過修訂「公司章程」案
執行情形： 1. 修訂「公司章程」案：114/01/22併同股東會議事錄公告完成。 2. 股東會議案決議情形：114/01/06公告完成。	

### 3. 114 年度及截至年報刊印日止董事會重要決議：

日期	案由及決議結果
114/01/15	<ol style="list-style-type: none"> <li>本公司國內第二次無擔保轉換公司債一一三年第四季換發普通股訂定發行新股基準日案</li> <li>本公司擬發行一一四年度員工認股權憑證案</li> <li>訂定「預先核准非確信服務政策之一般性原則」案</li> <li>一一三年度經理人績效獎金發放案</li> <li>一一四年度營運計畫案</li> </ol> 決議結果：全部議案經主席徵詢全體出席董事無異議照案通過
114/03/13	<ol style="list-style-type: none"> <li>一一三年度員工酬勞及董事酬勞分配案</li> <li>一一三年度個體財務報告、合併財務報告及營業報告書案</li> <li>一一三年度盈餘分派案</li> <li>一一三年度內部控制制度聲明書案</li> <li>認購子公司一一四年第一次現金增資發行新股案案</li> <li>修訂「公司章程」案</li> <li>一一四年股東常會召集事由等相關事宜案</li> </ol> 決議結果：全部議案經主席徵詢全體出席董事無異議照案通過

# 公司治理報告

日期	案由及決議結果
114/05/13	<ol style="list-style-type: none"> <li>1. 「一一四年度員工認股權憑證發行及認股辦法」修訂案</li> <li>2. 擬發行本公司員工認股權憑證案</li> <li>3. 一一四年第一季合併財務報告案</li> <li>4. 解除董事之競業禁止限制案</li> <li>5. 採取利益迴避原則，請李靜綺董事暫行離席不參與討論與表決"</li> <li>6. 增訂一一四年股東常會召集事由等相關事宜案(競業禁止)</li> </ol> 決議結果：全部議案經主席徵詢全體出席董事無異議照案通過
114/08/12	<ol style="list-style-type: none"> <li>1. 一一三年度永續報告書案</li> <li>2. 一一四年第二季合併財務報告案</li> <li>3. 擬發行本公司員工認股權憑證案</li> </ol> 決議結果：全部議案經主席徵詢全體出席董事無異議照案通過
114/11/12	<ol style="list-style-type: none"> <li>1. 一一四年第三季合併財務報告案</li> <li>2. 捐贈「財團法人宜蘭縣私立力麗社會福利慈善事業基金會」案</li> <li>3. 修訂「內部控制制度暨內部稽核實施細則」案</li> <li>4. 修訂「核決權限表」案</li> <li>5. 一一五年度稽核計畫案</li> </ol> 決議結果：全部議案經主席徵詢全體出席董事無異議照案通過
114/12/18	<ol style="list-style-type: none"> <li>1. 委任公司治理主管案</li> <li>2. 訂定「基層員工範圍」案</li> <li>3. 擬發行本公司員工認股權憑證案</li> <li>4. 一一四年度簽證會計師獨立性之定期評估案</li> <li>5. 一一五及一一六年度會計師審計公費案</li> <li>6. 對關係人「力拓開發事業股份有限公司」之進貨交易案</li> <li>7. 對關係人「宏易創新國際股份有限公司」之進貨交易案</li> </ol> 決議結果：全部議案經主席徵詢全體出席董事無異議照案通過
115/01/08	<ol style="list-style-type: none"> <li>1. 本公司國內第二次無擔保轉換公司債一一四年第四季換發普通股訂定發行新股基準日案</li> <li>2. 訂定「預先核准非確信服務政策之一般性原則」案</li> <li>3. 一一四年度會計師審計品質指標案</li> <li>4. 修訂「核決權限表」案</li> </ol> 決議結果：全部議案經主席徵詢全體出席董事無異議照案通過
115/01/30	<ol style="list-style-type: none"> <li>1. 一一五年度營運計畫案</li> <li>2. 一一四年度經理人績效獎金發放案</li> </ol> 決議結果：全部議案經主席徵詢全體出席董事無異議照案通過
115/03/12	<ol style="list-style-type: none"> <li>1. 一一四年度員工酬勞及董事酬勞分配案</li> <li>2. 一一四年度個體財務報告、合併財務報告及營業報告書案</li> </ol>

# 公司治理報告

日期	案由及決議結果
	3.一一四年度內部控制制度聲明書案 4.一一五年股東常會召集事由等相關事宜案 決議結果：全部議案經主席徵詢全體出席董事無異議照案通過
115/04/09	1.一一四年度盈餘分派案。 2.一一四年度盈餘轉增資發行新股案。 3.增訂本公司一一五年股東常會召集事由案。 4.本公司國內第二次無擔保轉換公司債一一五年第一季換發普通股訂定發行新股基準日案。 5.擬向金融機構申請融資額度案。 6.擬辦理向最終母公司(力麒)取得子公司(綠山林)股權案。 7.對關係人「宏易創新國際股份有限公司」之進貨交易案 決議結果：全部議案經主席徵詢全體出席董事無異議照案通過

(十一)最近年度及截至年報刊印日止，董事或監察人對董事會通過重要決議有不同意見且有紀錄或書面聲明者  
無此情事。

## 四、簽證會計師公費資訊

### (一)簽證會計師公費資訊

單位：新台幣千元

會計師事務所名稱	會計師姓名		查核期間	審計公費	非審計公費註	合計	備註
安侯建業聯合會計師事務所	張淑瑩	潘俊名	114/01/01 至 114/12/31	2,700	1,059	3,759	無

註：非審計公費服務內容為稅務簽證、直接扣抵法查核、商工登記變更及印刷差旅。

(二)更換會計師事務所且更換年度所給付之審計公費較更換前一年度之審計公費減少者

無。

(三)審計公費較前一年度減少達百分之十以上者

無。

# 公司治理報告

## 五、更換會計師資訊

無。

## 六、公司之董事長、總經理、負責財務或會計事務之經理人，最近一年內曾任職於簽證會計師所屬事務所或其關係企業者

無。

## 七、最近年度及截至年報刊印日止，董事、監察人、經理人及持股比例超過百分之十之股東股權移轉及股權質押變動情形

### (一)董事、監察人、經理人及大股東股權變動情形

#### 1. 股權移轉

請至『公開資訊觀測站』查閱。

查閱路徑：公開資訊觀測站>單一公司>股權變動/證券發行>股權轉讓資料查詢>內部人持股異動事後申報表

查閱網址：[https://mops.twse.com.tw/mops/#/web/query6\\_1](https://mops.twse.com.tw/mops/#/web/query6_1)

#### 2. 股權質押變動情形

請至『公開資訊觀測站』查閱。

查閱路徑：公開資訊觀測站>單一公司>股權變動/證券發行>內部人設質解質>內部人設質解質公告

查閱網址：[https://mopsov.twse.com.tw/mops/web/STAMAK03\\_1](https://mopsov.twse.com.tw/mops/web/STAMAK03_1)

### (二)股權移轉之相對人為關係人之資訊

無。

### (三)股權質押之相對人為關係人之資訊

無。

# 公司治理報告

## 八、持股比例占前十名之股東，其相互間為關係人或為配偶、二親等以內之親屬關係之資訊

115年4月17日

姓名	本人持有股份		配偶、未成年子女持有股份		利用他人名義合計持有股份		前十大股東相互間具有關係人或為配偶、二親等以內之親屬關係者，其名稱或姓名及關係		備註
	股數	持股比率	股數	持股比率	股數	持股比率	名稱	關係	
鶴京企業股份有限公司	109,387,854	60.37%	不適用	不適用	不適用	不適用	無	無	無
代表人：郭濟安	28,710	0.02%	0	0%	0	0%	郭濟綱	兄弟	無
慶益開發股份有限公司	1,960,699	1.08%	不適用	不適用	不適用	不適用	無	無	無
代表人：林鈺蓓	0	0%	0	0%	0	0%	無	無	無
力拓開發事業股份有限公司	1,799,460	0.99%	不適用	不適用	不適用	不適用	無	無	無
代表人：陳世毅	0	0%	0	0%	0	0%	無	無	無
力麒建設股份有限公司	1,031,081	0.57%	不適用	不適用	不適用	不適用	無	無	無
代表人：郭濟綱	5,521	0%	0	0%	0	0%	郭濟安	兄弟	無
湯偉修	966,000	0.53%	0	0%	0	0%	無	無	無
花旗託管柏克萊資本證券有限公司投資專戶	862,065	0.48%	不適用	不適用	不適用	不適用	無	無	無
新特國際股份有限公司	683,400	0.38%	不適用	不適用	不適用	不適用	無	無	無
代表人：林妙如	0	0%	0	0%	0	0%	無	無	無
廖本錫	656,000	0.36%	0	0%	0	0%	無	無	無
匯豐銀行託管摩根士丹利國際有限公司投資專戶	593,102	0.33%	不適用	不適用	不適用	不適用	無	無	無
洪春涼	466,000	0.26%	0	0%	0	0%	無	無	無

# 公司治理報告

## 九、公司、公司之董事、監察人、經理人及公司直接或 間接控制之事業對同一轉投資事業之持股數，並合 併計算綜合持股比例

114年12月31日

轉投資事業	本公司投資		董事、監察人、 經理人及直接或 間接控制事業之投資		綜合投資	
	股數	持股比例	股數	持股比例	股數	持股比例
東山林開發事業 (股)公司	223,013,980	100%	0	0%	223,013,980	100%
綠山林開發事業 (股)公司 (註)	151,979,149	70%	65,133,921	30%	217,113,070	100%
高山林水務 (股)公司	42,000,000	70%	6,000,000	10%	48,000,000	80%
元山林開發事業 (股)公司	24,000,000	100%	0	0%	24,000,000	100%
宜宸開發 (股)公司	11,000,000	100%	0	0%	11,000,000	100%
Modern Rich Investment Limited	8,568,730	100%	0	0%	8,568,730	100%
Faith Honest International Investment Limited	2,963,730	100%	0	0%	2,963,730	100%
禾山林綠能 (股)公司	31,850,000	70%	13,650,000	30%	45,500,000	100%
力優勢環保 (股)公司	3,427,710	50.41%	2,957,240	43.49%	6,384,950	93.90%
力麗環保 (股)公司	17,942,000	97.72%	0	0%	17,942,000	97.72%

註：因集團組織架構重整及最終母公司營運資金規劃，於115/4/9董事會通過向母公司力麒建設股份有限公司取得30%股權，交割後股數為217,113,070股，持股比例為100%。

# 參、募資情形

## 一、資本及股份

### (一)股本來源

#### 1. 股本形成經過

年月	發行價格	核定股本		實收股本		備註		
		股數	金額	股數	金額	股本來源	以現金以外之財產抵充股款者	其他
93/06	10	600,000	6,000,000	600,000	6,000,000	設立	無	註1
93/12	10	2,000,000	20,000,000	2,000,000	20,000,000	現金增資1,400萬元	無	註2
96/01	10	3,000,000	30,000,000	3,000,000	30,000,000	現金增資1,000萬元	無	註3
97/07	10	5,000,000	50,000,000	5,000,000	50,000,000	現金增資1,400萬元 盈餘轉增資600萬元	無	註4
99/11	10	6,000,000	60,000,000	6,000,000	60,000,000	盈餘轉增資1,000萬元	無	註5
100/06	10	8,800,000	88,000,000	8,800,000	88,000,000	盈餘轉增資2,800萬元	無	註6
102/05	10	18,800,000	188,000,000	14,000,000	140,000,000	盈餘轉增資5,200萬元	無	註7
102/11	10	18,800,000	188,000,000	4,706,052	47,060,520	減資9,294萬元	無	註8
102/12	10	160,000,000	1,600,000,000	102,971,797	1,029,717,970	合併增資發行新股 100,000萬元 合併銷除股份1,734萬元	無	註9
103/09	10	160,000,000	1,600,000,000	110,971,797	1,109,717,970	現金增資8,000萬元	無	註10
103/11	10	160,000,000	1,600,000,000	113,187,297	1,131,872,970	員工認股權憑證2,216萬元	無	註11
105/01	10	160,000,000	1,600,000,000	119,187,297	1,191,872,970	現金增資6,000萬元	無	註12
105/10	10	160,000,000	1,600,000,000	132,212,297	1,322,122,970	現金增資13,025萬元	無	註13
108/01	10	160,000,000	1,600,000,000	137,812,297	1,378,122,970	現金增資5,600萬元	無	註14
108/09	10	200,000,000	2,000,000,000	134,812,297	1,348,122,970	庫藏股減資3,000萬元	無	註15
110/10	10	200,000,000	2,000,000,000	144,249,158	1,442,491,580	盈餘轉增資9,437萬元	無	註16
112/03	10	200,000,000	2,000,000,000	147,003,978	1,470,039,780	公司債換發普通股 2,754,820股	無	註17
112/12	10	300,000,000	3,000,000,000	157,348,978	1,573,489,780	私募現金增資發行普通股 10,345,000股	無	註18
113/03	10	300,000,000	3,000,000,000	162,629,520	1,626,295,200	公司債換發普通股 5,280,542股	無	註19
113/06	10	300,000,000	3,000,000,000	163,626,734	1,636,267,340	公司債換發普通股 997,214股	無	註20
113/09	10	300,000,000	3,000,000,000	174,859,965	1,748,599,650	公司債換發普通股 11,233,231股	無	註21
113/11	10	300,000,000	3,000,000,000	180,468,651	1,804,686,510	盈餘轉增資發行普通股 5,608,686股	無	註22
113/12	10	300,000,000	3,000,000,000	180,852,418	1,808,524,180	公司債換發普通股 383,767股	無	註23
114/12	10	300,000,000	3,000,000,000	181,057,690	1,810,576,900	公司債換發普通股 205,272股	無	註24

註 1：93/06/10府建商字第09312027410號核准。

註 2：93/12/28府建商字第09326465600號核准現金增資1,400萬元。

註 3：96/01/26府建商字第09680728410號核准現金增資1,000萬元。

註 4：97/07/16府產業商字第09786933610號核准現金增資1,400萬元及盈餘轉增資600萬元。

註 5：99/11/18府產業商字第09989576410號核准盈餘轉增資1,000萬元。

# 募資情形

- 註 6：100/06/13府產業商字第10084356300號核准盈餘轉增資2,800萬元。  
 註 7：102/05/07府產業商字第10283683400號核准盈餘轉增資5,200萬元。  
 註 8：102/11/20府產業商字第10289778410號核准減資92,939,480元。  
 註 9：102/12/26經授商字第10201254850號核准合併增資發行新股100,000萬元合併銷除股份17,342,550元。  
 註10：103/09/26經授商字第10301193190號核准現金增資8,000萬元。  
 註11：103/11/28經授商字第10301244190號核准員工認股權憑證22,155,000元。  
 註12：105/01/22經授商字第10501014520號核准現金增資6,000萬元。  
 註13：105/07/12臺證上一字第1050012292號、105/10/13經授商字第10501227310號核准現金增資13,025萬元。  
 註14：107/12/18金管證發字第1070345536號、108/02/15經授商字第1080101720號核准現金增資5,600萬元。  
 註15：108/06/25金管證交字第1080321514號、108/09/03經授商字第10801117950號核准註銷庫藏股減資3,000萬元。  
 註16：110/08/18金融監督管理委員會申報生效、110/10/26經授商字第11001194660號核准盈餘轉增資9,437萬元。  
 註17：112/04/26經授商字第11230065140號核准公司債換發普通股2,754,820股。  
 註18：113/01/10經授商字第11330001510號核准私募現金增資發行普通股10,345,000股。  
 註19：113/04/26經授商字第11330062770號核准公司債換發普通股5,280,542股。  
 註20：113/08/26經授商字第11330131710號核准公司債換發普通股997,214股。  
 註21：113/10/24經授商字第11330185770號核准公司債換發普通股11,233,231股。  
 註22：113/12/09經授商字第11330207220號核准盈餘轉增資發行普通股5,608,686股。  
 註23：114/02/07經授商字第11430007300號核准公司債換發普通股383,767股。  
 註24：115/02/24經授商字第11530007230號核准公司債換發普通股205,272股。

## 2. 已發行之股份種類

115年4月17日

股份種類	核定股本			備註
	流通在外股份	未發行股份	合計	
普通股	181,201,378	118,798,622	300,000,000	上市股票 170,525,259 股 私募股票 10,676,119 股

註：115/4/1-115/4/16公司債換發普通股股數2,932股。

## 3. 總括申報制度相關資訊：無此情形。

### (二) 主要股東名單

115年4月17日

主要股東名稱	股份	持有股數	持股比例
鶴京企業股份有限公司		109,387,854	60.37%
慶益開發股份有限公司		1,960,699	1.08%
力拓開發事業股份有限公司		1,799,460	0.99%
力麒建設股份有限公司		1,031,081	0.57%
湯偉修		966,000	0.53%
花旗託管柏克萊資本證券有限公司投資專戶		862,065	0.48%
新特國際股份有限公司		683,400	0.38%
廖本錫		656,000	0.36%
匯豐銀行託管摩根士丹利國際有限公司投資專戶		593,102	0.33%
洪春涼		466,000	0.26%

# 募資情形

## (三) 公司股利政策及執行狀況

### 1. 股利政策

本公司年度總決算如有盈餘，應先提繳稅款，彌補以往虧損，次提百分之十為法定盈餘公積，再加計期初未分配盈餘後為累計未分配盈餘，經調整依法令提列或迴轉之特別盈餘公積並扣除保留適度之盈餘數後，為當年度可分配盈餘，由董事會擬具盈餘分派議案，提請股東會決議分派之。

本公司將考量公司所處環境及成長階段，因應未來資金需求、財務結構、盈餘情形及平衡穩定之股利政策，將視資金需求及對每股盈餘之稀釋程度，適度採股票股利或現金股利方式發放，其中現金股利不低於發放股利總額之10%，惟必要時得經股東會決議調整現金股利及股票股利之分配原則。

依上述原則，本公司未來股利政策為不低於當年度稅後淨利之80%，屬高盈餘分配率；最近5年(110-114年)股東股利分配佔可分配盈餘比率91.39%、現金股利佔股東股利42~100%，歷年股利分配情形請參閱公開資訊觀測站之股利分派情形之資訊。

### 2. 本次股東會擬議股利分派之情形

本公司115年4月9日經董事會決議通過114年度盈餘分派案，擬配發每股0.79977991元現金股利及1.08290112元股票股利，擬提報115年股東常會承認及討論。

### 3. 預期本公司未來股利政策無重大變動。

## (四) 本次股東會擬議之無償配股對公司營業績效及每股盈餘之影響

不適用。

## (五) 員工及董事酬勞

### 1. 公司章程所載員工及董事酬勞之成數或範圍

本公司年度如有獲利，應提撥不低於百分之二為員工酬勞，其中分派予基層員工部分不得低於上述員工酬勞之百分之五十，由董事會決議以股票或現金分派發放，其發放對象包含符合一定條件之控制或從屬公司員工；本公司得以上開獲利數額，由董事會決議提撥不高於百分之二為董事酬勞。員工酬勞及董事酬勞分派案

# 募資情形

應提股東會報告。但公司尚有累積虧損時，應預先保留彌補數額，再依前項比例提撥員工酬勞及董事酬勞

2. 本期估列員工及董事酬勞金額之估列基礎、以股票分派之員工酬勞之股數計算基礎及實際分派金額若與估列數有差異時之會計處理

(1) 本期估列員工、董事酬勞金額之估列基礎

本公司員工、董事酬勞之估列金額係依據公司章程所列成數規定，各按當年度獲利，不低於2%估列為員工報酬及不高於2%估列為董事酬勞。

(2) 股票分派之員工酬勞股數計算基礎

無分派股票紅利。

(3) 實際分派金額若與估列數有差異時之會計處理

嗣後股東會決議實際分派金額與估列數有差異時，則依會計估計變動處理，列為股東會決議年度之損益調整。

3. 董事會通過分派酬勞情形

(1) 以現金或股票分派之員工酬勞及董事、監察人酬勞金額。若與認列費用年度估列金額有差異者，應揭露差異數、原因及處理情形

115/03/12董事會決議通過分派114年度員工酬勞10,360,483元及董事酬勞10,360,482元，並預計提報115年股東常會。

(2) 以股票分派之員工酬勞金額及占本期個體或個別財務報告稅後純益及員工酬勞總額合計數之比例

無擬議分派。

4. 前一年度員工、董事及監察人酬勞之實際分派情形（包括分派股數、金額及股價）、其與認列員工、董事及監察人酬勞有差異者並應敘明差異數、原因及處理情形

114/03/13董事會決議通過分派113年度員工酬勞3,673,764元及董事酬勞3,673,763元，與提列數均無差異。

(六) 公司買回本公司股份情形

無。

# 募資情形

## 二、公司債辦理情形

### (一)公司債辦理情形

公司債種類	國內第二次無擔保轉換公司債
發行(辦理)日期	110/09/28
面額	新臺幣100,000元
發行及交易地點	不適用
發行價格(百元價格)	新臺幣101元(溢價發行)
總額	新臺幣1,000,000,000元 實收金額新臺幣1,013,577千元
利率	0%
期限	五年期，到期日：115/09/28
保證機構	無
受託人	兆豐國際商業銀行股份有限公司信託部
承銷機構	兆豐證券股份有限公司
簽證律師	蔚中傑律師事務所 蔚中傑律師
簽證會計師	安侯建業聯合會計師事務所 池世欽會計師
償還方法	到期時依債券面額加計利息補償金(為面額之101.26%，實質收益率0.25%)以現金一次償還
未償還本金	新臺幣1,000,000,000元
贖回或提前清償之條款	(一)本轉換公司債發行滿三個月後翌日(110/12/29)起至發行期間屆滿前四十日(115/08/19)止，若本公司普通股收盤價連續三十個營業日超過當時轉換價格達百分之三十(含)時，本公司得於其後三十個營業日內，以掛號寄發一份一個月期滿之「債券收回通知書」(前述期間自本公司發信之日起算，並以該期間屆滿日為債券收回基準日，且前述期間不得為第九條之停止轉換期間)予債券持有人(以「債券收回通知書」寄發日前第五個營業日債券持有人名冊所載者為準，對於其後因買賣或其他原因始取得本轉換公司債之債券持有人，則以公告方式為之)，贖回價格訂為本債券面額，以現金收回其全部債券，並函請櫃檯買賣中心公告。本公司執行收回請求，應於債券收回基準日後五個營業日內按

# 募資情形

公司債種類	國內第二次無擔保轉換公司債
	<p>債券面額以現金贖回其流通在外之本轉換公司債。</p> <p>(二) 本轉換公司債發行滿三個月之翌日 (110/12/29) 至發行期間屆滿前四十日 (115/08/19) 止，若本轉換公司債流通在外餘額低於原發行總額之百分之十時，本公司得以於其後任何時間，以掛號寄發一份一個月期滿之「債券收回通知書」(前述期間自本公司發信之日起算，並以該期間屆滿日為債券收回基準日，且前述期間不得為第九條之停止轉換期間) 予債券持有人，(以「債券收回通知書」寄發日前第五個營業日債券持有人名冊所載者為準，對於其後因買賣或其他原因始取得本轉換公司債之債券持有人，則以公告方式為之)，收回價格訂為本債券面額，以現金收回其全部債券，並函請櫃檯買賣中心公告。本公司執行收回請求，應於債券收回基準日後五個營業日內按債券面額以現金贖回其流通在外之本轉換公司債。</p>
限制條款	無
信用評等機構名稱、評等日期、公司債評等結果	不適用
附其他權利	<p>截至年報刊印日止已轉換(交換或認股)普通股、海外存託憑證或其他有價證券之金額</p> <p>截至115年4月17日止，已轉換普通股股數計20,995,602股</p> <p>發行及轉換(交換或認股)辦法</p> <p>依本公司所訂本次無擔保轉換公司債發行及轉換辦法規定</p>
發行及轉換、交換或認股辦法、發行條件對股權可能稀釋情形及對現有股東權益影響	請參閱本公司發行國內第二次無擔保轉換公司債公開說明書
交換標的委託保管機構名稱	無

# 募資情形

## (二) 轉換公司債資料

公司債種類		國內第二次無擔保轉換公司債		
項目	年度	113 年度	114 年度	115/01/01 至 15/04/17
轉換公司債市價	最高	162.00	128.00	128.35
	最低	99.00	98.15	108.00
	平均	122.71	115.20	120.94
轉換價格		新台幣 34.90 元	新台幣 34.10 元	新台幣 34.10 元
發行（辦理）日期 及發行時轉換價格		110/09/28 新台幣 40 元		
履行轉換義務方式		發行新股		

## 三、特別股辦理情形

無。

## 四、海外存託憑證辦理情形

無。

# 募資情形

## 五、員工認股權憑證辦理情形

### (一)員工認股權憑證辦理情形

115年4月17日

員工認股權憑證種類	第一次(期)員工認股權憑證	第二次(期)員工認股權憑證	第三次(期)員工認股權憑證
申報生效日期及總單位數	114/04/28 3,000,000股		
發行(辦理)日期(註4)	114/05/13	114/08/13	114/12/18
已發行單位數	1,750,000股	445,000股	480,000股
尚可發行單位數	325,000股		
發行得認購股數占已發行股份總數比率	1.48%		
認股存續期間	116/05/13~119/05/12	116/08/13~119/08/12	116/12/18~119/12/17
履約方式(註3)	發行新股		
限制認股期間及比率(%)	本認股權憑證於發行日屆滿2年後使可行使，累計最高可行使比例，分別為屆滿2年50%，屆滿3年100%		
已執行取得股數	0	0	0
已執行認股金額	0	0	0
未執行認股數量	1,750,000	445,000	480,000
未執行認股者其每股認購價格	30.90	34.75	35.20
未執行認股數量占已發行股份總數比率(%)	1.48%		
對股東權益影響	<p>本認股權憑證於發行日屆滿2年後使可行使，累計最高可行使比例，分別為屆滿2年50%，屆滿3年100%，對原股東權益逐年稀釋。</p> <p>本次發行員工認股權憑證係為吸引及留任公司所需人才，並激勵員工及提升員工向心力，雖對原股東之股權比例有所稀釋，展望未來可留任及激勵員工以共同創造公司及股東利益。</p>		

(二)取得員工認股權憑證之經理人及取得認股權憑證可認股數前十大員工之姓名、取得及認購情形

115年4月17日

	職稱	姓名	取得認股數量	取得認股數量占已發行股份總數比率	已執行				未執行			
					認股數量	認股價格	認股金額	認股數量占已發行股份總數比率	認股數量	認股價格	認股金額	認股數量占已發行股份總數比率
經理人	總經理	吳人傑	830,000	0.46%	0	0	0	-	830,000	30.90、 34.75、 35.20	26,227,500	0.46%
	總經理	廖宗銘										
	副總經理	許添順										
	副總經理	游本勝										
	資深協理	簡瑜陞										
	協理	蔡尉成										
	協理	羅光裕										
	協理	林英傑										
	協理	鄭凱隆										
	資深經理	楊欣紋										
	經理	黃雅卿										

	職稱	姓名	取得認股數量	取得認股數量占已發行股份總數比率	已執行				未執行			
					認股數量	認股價格	認股金額	認股數量占已發行股份總數比率	認股數量	認股價格	認股金額	認股數量占已發行股份總數比率
員工	員工	陳○平	1,145,000	0.63%	0	0	0	-	1,145,000	30.90、 34.75、 35.20	37,483,500	0.63%
	員工	潘○愷										
	員工	陳○瞬										
	員工	黃○輝										
	員工	吳○虹										
	員工	郭○豪										
	員工	游○媛										
	員工	蕭○峯										
	員工	方○晴										
	員工	程○偉										
	員工	吳○堂										
	員工	楊○華										
	員工	張○文										
	員工	蔡○宸										
員工	林○全											

## 六、限制員工權利新股辦理情形

無。

## 七、併購或受讓他公司股份發行新股辦理情形

無。

# 募資情形

---

## 八、資金運用計畫執行情形

### (一) 計畫內容

請至『公開資訊觀測站』查閱。

查閱路徑：公開資訊觀測站>單一公司>股權變動/證券發行>募資>募資計畫執行

查閱網址：[https://mopsov.twse.com.tw/mops/web/bfhtm\\_q2](https://mopsov.twse.com.tw/mops/web/bfhtm_q2)

### (二) 執行情形

請至『公開資訊觀測站』查閱。

查閱路徑：公開資訊觀測站>單一公司>股權變動/證券發行>募資>募資計畫執行

查閱網址：[https://mopsov.twse.com.tw/mops/web/bfhtm\\_q2](https://mopsov.twse.com.tw/mops/web/bfhtm_q2)

### (三) 預計效益達成情形

無此情形。

# 肆、營運概況

## 一、業務內容

### (一) 業務範圍

#### 1. 所營業務之主要內容

本公司主營業務橫跨污水、再生水、海水淡化等工程以及廢棄物、生質能等多元工程領域，呼應台灣高科技產業發展及政府循環經濟與資源永續政策，公司近年整體業務發展主要聚焦「高階水處理」與「資源循環」兩大成長引擎。公司目前於水處理的在建工程與長期營運合約所累積的營收能見度已接近300億元，為未來營運提供穩固基礎；資源循環領域，隨著政府逐步推動廚餘去化與資源循環政策，公司也同步評估生質能擴建的投資，以深化轉廢為能的商業模式。除了業務發展，公司也持續推動管理與組織能力的升級。過去一年，我們強化跨部門決策機制、導入數位化管理工具，並開始將AI技術逐步導入工程與營運場域，以提升效率與決策品質。同時，內部也啟動「山林水學院」，希望透過系統化的人才培育與知識傳承，建立更具韌性的專業團隊，為公司長期發展奠定基礎。

#### 2. 所營業務之營業比重

單位：新台幣仟元

年度 營業項目	113 年度		114 年度	
	營業收入	營業比重	營業收入	營業比重
水處理工程承攬	1,078,529	31.84%	2,308,228	45.05%
水處理操作維護	1,185,337	35.00%	1,594,511	31.11%
服務特許權	643,807	19.01%	819,499	15.99%
廢棄物處理	458,065	13.53%	345,513	6.74%
其他	21,140	0.62%	56,844	1.11%
合計	3,386,878	100.00%	5,124,595	100.00%

#### 3. 公司目前之商品（服務）項目

- (1) 水處理工程承攬：都市污水下水道系統、工業廢水處理廠、再生水廠及海水淡化廠之建設工程。
- (2) 水處理操作維護：都市污水下水道系統、工業廢水處理廠、再生水廠及海水淡化廠之操作維護。

# 營運概況

- (3) 服務特許權：與政府機構（授予人）簽訂服務特許權協議，提供建造或升級服務後，向授予人收取之應收對價，分別處理為攤銷金融資產及收入認列之。
- (4) 一般事業廢棄物處理：焚化爐底渣處理及回收再利用、污泥處理及回收再利用等。
- (5) 再生綠能：有機事業廢棄物回收處理廠建置及生質能廠建置並予以售電。

## 4. 計畫開發之新商品（服務）

未來將整合集團內資源進行下列業務之開發：

- (1) 高科技 / 高階水處理及回收再利用工程。
- (2) 一般廢棄物處理及回收再利用工程。
- (3) 廚餘去化及資源循環服務
- (4) AI智慧水務服務。

## (二) 產業概況

### 1. 產業之現況與發展

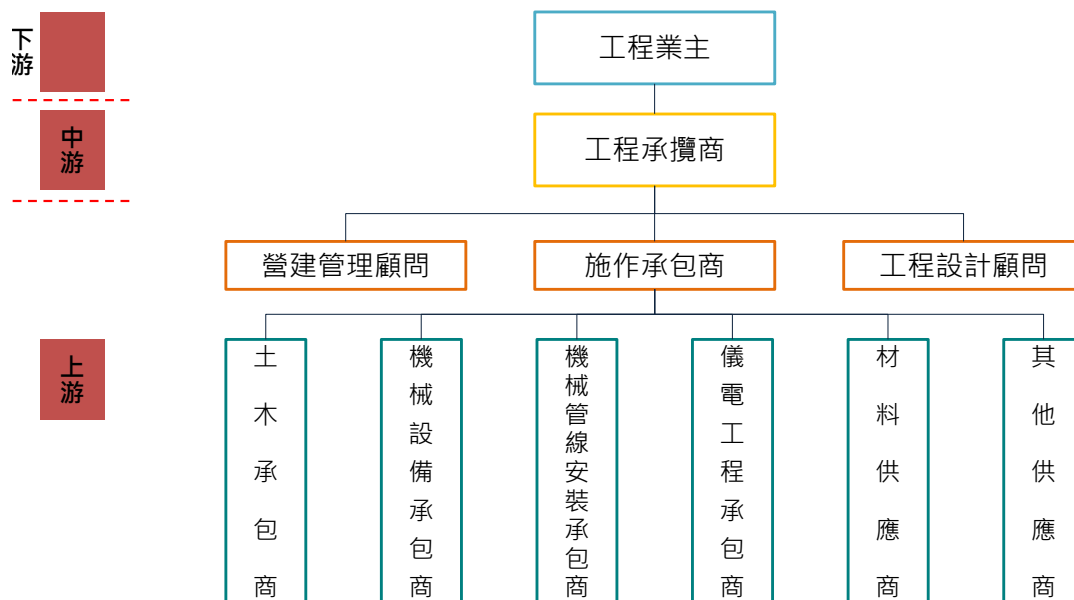
台灣環境工程市場在全球永續發展趨勢與政府政策推動下，正逐步由傳統工程導向永續治理。台灣於瑞士洛桑國際管理學院（IMD）每年公布之國家競爭力評比中名列第8，穩居全球前十，顯示其基礎建設具備相當的競爭優勢。配合「前瞻基礎建設計畫2.0」及「國家氣候變遷調適行動計畫」等政策推動，加上高科技產業持續發展，以及政府積極推進循環經濟與資源永續相關政策，水處理建設已由傳統污水處理工程，轉型為涵蓋水資源管理與資源循環利用之整合性系統，並逐步成為國家關鍵基礎建設的重要一環。

山林水憑藉其工程整合能力與長期營運經驗，已逐步成為政府推動高科技產業用水基礎設施的重要合作夥伴。

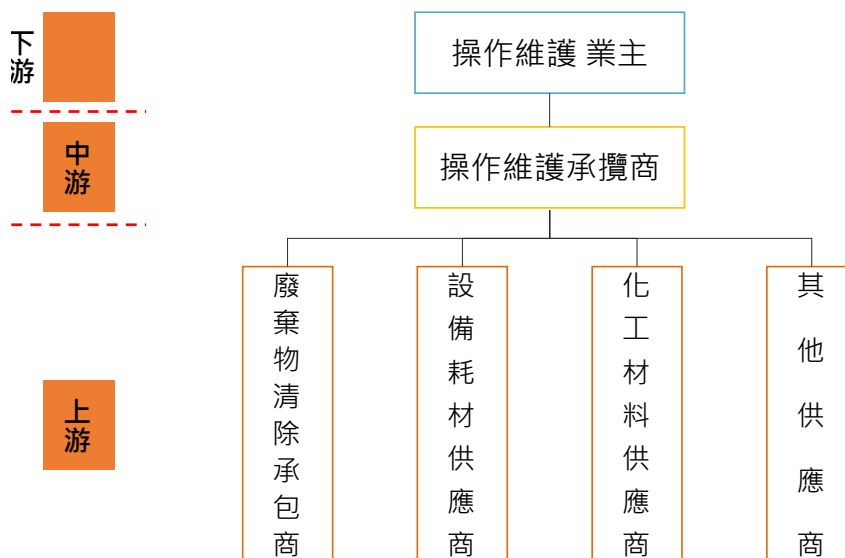
# 營運概況

## 2. 產業上、中、下游之關聯性

### (1) 水處理工程承攬



### (2) 水處理操作維護



## 3. 產品之各種發展趨勢

### (1) 水處理工程承攬

水處理工程為環境工程領域中之關鍵環節，亦屬國家重大公共建設中「水環境建設」的重要組成，涵蓋都市污水、工業廢水、淨水及再生水等多元技術領域。近年因應氣候變遷所

# 營運概況

帶來之缺水風險與水資源調度壓力，政府已由傳統污染防治逐步轉向水資源循環利用與永續治理。由經濟部水利署、內政部營建署及地方政府共同推動「公共污水處理廠放流水回收再利用示範推動方案（102-109年）」、「前瞻基礎建設水環境計畫—再生水工程」及「公共污水處理廠再生水推動計畫（110-115年）」等重要計畫，逐步建構以再生水為核心之第二水源體系。依現行政策規劃，至115年全台再生水廠（使用公共污水廠放流水）每日供應量將達33.4萬噸[U1.1]之政策目標。然截至114年再生水循環利用量已較前一年度顯著成長，由約11萬噸提升至19萬噸，顯示再生水業務正如政策逐步進入擴張階段。

此外，隨著115年政策進一步結合淨零排放與資源循環目標，再生水系統之發展已不僅止於水量補充，更逐步導入高級水處理技術（如膜過濾及深度處理）以提升水質穩定性，同時兼顧能源效率與碳排放管理，並因應新興污染物管制趨勢，朝向高品質再生水及智慧化水資源管理體系發展。

## (2) 水處理操作維護

水廠的操作維護是整體水環境建設從規劃到長期運作中非常重要的一環。透過經濟且合理的操作方式，讓各項處理程序穩定運行並維持最佳效能，一直是水處理管理的核心目標。隨著環境部於115年推動「廢水處理綠色轉型」，水處理操作維護也不再只是滿足「排放合規」，而是進一步朝向低碳化、資源化、智慧化及減害化發展，逐步轉型為整合性的能資源管理模式。在政策面上，配合「前瞻基礎建設計畫2.0」及「永續水質推動計畫」，專業維運已成為支撐國家「韌性水網」穩定運作的關鍵基礎。尤其隨著再生水廠及海水淡化廠等高級處理設施持續增加，其高能耗特性也讓操作維護面臨新的挑戰。

因此，115年的維運重點已明確聚焦在「低碳轉型」。透過導入厭氧共消化、廢水能資源回收等技術，提升能源使用效率，降低處理過程的能耗，並在穩定供水與節能之間取得平衡。同時，配合環境部推動的「水污染總量管制2.0」，操作單位也需要導入AI智慧水務系統，進行即時監控、預測分析及精準加藥，不僅能因應人力不足，也能提升整體處理效率與穩定度。整體而言，水處理操作維護的角色正在轉變，從

# 營運概況

傳統的現場操作，逐步走向以數據與系統為基礎的管理與決策。同時，透過磷回收、沼氣發電等資源化技術，也讓水處理從單純的成本中心，轉變為能創造循環經濟價值的重要環節，進一步支撐企業ESG表現與國家淨零目標的推動。

## (3) 一般事業廢棄物處理

近年來，環境部以「資源循環零廢棄」為政策主軸，致力打造有利於資源再利用的環境，提升資源使用效率，並促進長期的循環利用。依據環境部公告的「垃圾焚化廠焚化底渣再利用管理方式」，經過處理後可轉製為再生粒料，同時也能回收鐵與非鐵金屬，並產出其他可再利用的資源產品。此外，環境部環境管理署於113年全面更新再生粒料應用技術手冊，進一步強化施工品質與使用標準，讓工程單位在使用上更有依據。

在管理面上，為了讓再生粒料的去向更透明、可追蹤，環境管理署建置了「焚化再生粒料流向管理系統（RAMS）」，整合各地焚化廠的底渣產出、處理過程及最終使用情形，做到從產出到使用端的全流程管理。同時，各地方政府也陸續設立公辦底渣處理廠，由公部門直接把關品質，並結合民間機構協力處理，形成公私協力的運作模式，提供更多地方政府解決廢棄物去化的難題，而此舉不僅有效減少天然土石開採，亦落實循環經濟理念，更藉由提供再生資源，強化與公共工程鏈結之競爭優勢，在淨零碳排的趨勢下，這類將廢棄物轉為資源的循環經濟模式，已逐漸成為同時兼顧經濟發展與環境永續的重要方向。

## (4) 再生綠能

近年來，政府積極推動資源循環經濟，除了強化一般事業廢棄物的再利用外，也開始把「生物質資源循環」列為重點方向。現在透過厭氧消化技術，可以穩定有機廢棄物分解並再利用，不僅讓廢棄物性質變得更穩定，還能轉化為有機肥或其他再生資源，逐步落實循環經濟與永續發展的目標。厭氧消化技術透過處理過程中產生的沼氣，經過純化後可用來發電，供應一般家庭或企業使用，讓廢棄物變成能源，是「轉廢為能」的具體實踐。114年10月，台灣出現首例本土非洲豬瘟案例，行政院隨即宣布自116年起全面禁止廚餘養豬。由於過去約有四成的廚餘是透過飼料化方式去化，這項政策等於

# 營運概況

讓既有管道逐步退場。對此，環境部提出三年廚餘去化路徑圖，規劃以「堆肥」與「生質能」作為兩大處理主軸，其中生質能處理量預計在三年內提升至目前的三倍。這樣的政策轉變，也讓厭氧消化技術的需求快速增加，對具備相關技術與營運能力的業者來說，是一個重要的發展機會。

## 4. 競爭情形

配合政府政策推動，台灣環境工程市場中，水處理產業仍然是占比最大的領域。根據經濟部水利署「臺灣各區水資源經理基本計畫」，政府持續加大水資源建設投資，包含再生水廠、海水淡化廠及區域水資源調度等多元供水策略，帶動整體水處理市場需求穩定成長。本公司深耕水處理市場已超過20年，業務涵蓋民生污水、工業廢水、再生水回收、海水淡化，以及水處理設備的操作與維護等多個領域。旗下綠山林公司（高雄楠梓污水下水道系統）與東山林公司（宜蘭羅東污水下水道系統）目前皆維持穩定營運。此外，近年亦承攬永康、福田、楠梓等再生水工程，以及馬公、七美海水淡化工程，並負責後續營運維護，透過集團資源整合，持續強化在高階水處理市場的競爭力。

在經營成果方面，公司目前在建工程與長期營運合約所累積的營收能見度已接近300億元，114年全年合併營收達新台幣51億元，稅後淨利4.6億元，EPS2.55元，營收與獲利均創下近七年最佳表現，顯示公司已邁入更穩健、可預測的成長階段。

在國內水處理產業中，包括中宇、欣達、合水先進、惠民、煒盛、中鼎、日鼎及建越等公司，各自具備不同技術優勢與市場定位，形成多元競爭的產業結構。近年來，部分同業陸續登錄興櫃或上櫃，顯示整體產業資本化程度提高，市場競爭也更加激烈。面對競爭，本公司在水處理領域採取全方位布局，從工程興建、操作營運到促參案件皆有參與，並累積完整的專案經驗，涵蓋規劃設計、施工建置到後續營運管理，能提供業主一站式服務。透過各子公司在不同水處理領域的專業整合，也進一步提升整體技術實力，在實績與執行能力上仍具明顯優勢。此外，因應全球淨零排放與循環經濟趨勢，本公司也逐步拓展廢棄物再利用相關業務，包括焚化底渣再生、有機廢棄物（如廚餘）轉換為能源等，持續以水處理為核心，延伸發展資源循環事業版圖。同時，公司也積極推動產官學合作，強化技術能力與業務開發，並與上下游夥伴建立合作關係，以持續擴大環境工程市場的布局與規模。

# 營運概況

## (三) 技術及研發概況

### 1. 投入之研發費用

基於行業特性，本公司對於所營業務之技術層次之掌握，主要來自於設備廠商及施工技術廠商之選擇，所以本公司於工程及操作維護案之材料設備及工程發包大都委由信譽優良之廠商辦理，本公司並於現場派駐專業之團隊進行品質及進度之管控監督。另就國內技術研發的部分推動產學合作、同業或關聯產業的結合，國外的部分將與研發成功並有實際案例之技術引進國外模廠測試。

### 2. 開發成功之技術或產品

本公司主要業務為執行水處理工程承攬、操作維護服務、水回收、有機事業廢棄物回收再利用，且本公司研發部門主要為開發新業務，因產業特性不同，不若一般製造業及電子產業需有新產品之研發及技術，主要投入研究發展費用與大專院校合作，就環境工程領域進行研究，相關計畫及成果說明如下：

項次	年度	合作學校	研究計畫題目	研 究 成 果
1	109	薄膜技術產業聯盟	發展各類型薄膜處理技術應用	<ul style="list-style-type: none"> <li>◇ 吳人傑總經理擔任薄膜技術產業聯盟召集人，推動學術界與產業界的結合</li> <li>◇ 開發各類型薄膜處理技術應用於環工領域之發展</li> </ul>
2	109	因保密協議，資訊暫不公開	禽畜糞資源化處理之研究	<ul style="list-style-type: none"> <li>◇ 研究禽畜糞肥料化技術發展與應用快速醱酵系統處理禽畜糞</li> </ul>
3	110	國立台北科技大學	焚化再生細集粒料安定化再利用處理之研究	<ul style="list-style-type: none"> <li>◇ 第一階段建立安定化添加劑種類與添加比例測試、降低再生粒料環境用途溶出鉛的濃度</li> <li>◇ 第二階段依據第一階段結果於實廠用後進行參數回饋探討、研析與商務運轉</li> </ul>
4	111	逢甲大學環境工程與科學學系	111年度烏溪下游魚貝類及生態環境調查研究計畫	<ul style="list-style-type: none"> <li>◇ 主要針對中部科學園區台中園區烏溪出水口之上下游魚蝦貝類生物及河川水質進行採樣並分析重金屬含量</li> <li>◇ 以瞭解中部科學園區台中園區出水排放口對於承受水體生物體重金屬含量之影響</li> </ul>
5	112	逢甲大學環境工程與科學學系	中部科學園區台中園區污泥資源化再利用之可行性評估	<ul style="list-style-type: none"> <li>◇ 本計畫針對中科台中園區污水處理廠脫水污泥之資源化與再利用進行燒結製磚測試</li> <li>◇ 脫水污泥混配製磚之最佳添加比例為10%，實廠試驗結果顯示，抗壓強度可達210.11kg</li> </ul>

# 營運概況

項次	年度	合作學校	研究計畫題目	研究 成 果
				/ cm，可符合國家標準CNS382R2002之三種磚品質標準，與一般建築用普通磚相近，具有再利用可行性
6	113	宜蘭大學 環境工程學系	ISO14064120 18溫室氣體盤查導入流程與執行暨 ISO14067產 品碳足跡專業輔導服務計畫	<ul style="list-style-type: none"> <li>◇ 促進宜蘭地區水資源回收中心碳盤查數據及產品碳排放競爭力</li> <li>◇ 提供正確完整之碳盤查、碳足跡訊息，將逐步進行第一階段ISO14064-1、第二階段ISO14067碳足跡計算</li> </ul>
7	114	屏東科技大學 環境工程與科學系	厭氧消化系統 診斷及效能改善	<ul style="list-style-type: none"> <li>◇ 診斷及分析楠梓、福田、外埔的厭氧消化系統現況，並進行效能提升研究工作，具體提出厭氧功能提升方案</li> <li>◇ 符合公司減碳發展策略</li> </ul>
8	114	中央大學 環境工程研究所	探討去除 MBR系統積 垢物之專案研究	<ul style="list-style-type: none"> <li>◇ 以實廠進行長期測試，分析MBR進、出流水質，探討水中污染物與積垢物的關係</li> <li>◇ 基於前述結果，以不同種類清洗藥劑、清洗頻率進行測試，建立最佳藥洗策略，同時達到節能及延壽的目的</li> </ul>
9	114	屏東科技大學 環境工程與科學系	生物滴濾床 CO <sub>2</sub> 能源轉換 系統開發測試	<ul style="list-style-type: none"> <li>◇ 將厭氧醱酵系統所產生的沼氣進行純化，使甲烷的濃度提升至95%以上的天然氣等級</li> <li>◇ 過程中將沼氣中的CO<sub>2</sub>捕捉下來將其轉換成能源，符合碳捕捉及再利用技術（CarbonCapture,Utilization,andStorage）</li> </ul>

## (四)長、短期業務發展計畫

業務構面	短期計畫（114年）	中長期計畫
業務執行	<ul style="list-style-type: none"> <li>● 水處理工程方面，新竹科學園區寶山污水工程案與臺中福田再生水工程案，預計將於115年完成；總合約金額約80億元的楠梓再生水工程亦於114年提前啟動施工，預計115年工程進度將突破20%，未來將成</li> </ul>	<ul style="list-style-type: none"> <li>● 水處理工程與操作方面，取得關鍵案件拓展公司於水處理方面的壁壘。</li> <li>● 主動評估與爭取既有場域功能提升業務。</li> <li>● 繪製客戶關係地圖，積極拓展與維護業務關係。</li> </ul>

# 營運概況

業務構面	短期計畫 (114年)	中長期計畫
	<p>為支撐高科技產業用水的重要基礎設施。</p> <ul style="list-style-type: none"> <li>● 水處理操作維護方面，以穩固操作營運廠佔率為基礎，兼具高階供水與科技用水量大幅成長之處理能量，並同步提升營運管理績效。</li> <li>● 隨著政府逐步推動廚餘去化政策與資源循環政策，公司亦持續評估外埔廠二期擴建與相關生質能投資機會，以深化「轉廢為能」的商業模式。</li> </ul>	<ul style="list-style-type: none"> <li>● 建置內部資料庫，提升整體業務能力，包含案件管理、個人簡報技能等。</li> </ul>
新技術發展	<ul style="list-style-type: none"> <li>● 持續擴展產學合作，並以淨零目標發展水廠減碳以及負碳能源技術。</li> <li>● 降本措施評估，包含節藥、節能與現場狀況或關鍵耗材的診斷。</li> <li>● 以定期論壇活動或白皮書發表，強化公司影響力。</li> </ul>	<ul style="list-style-type: none"> <li>● 建立可持續發展的機制，能夠推動不同階段的技術發展，確保技術能夠累積、驗證並進入市場應用。</li> <li>● 善用實際運營場域優勢，成為技術落地的最佳驗證平台，透過內部應用提升營運效益並降低風險。</li> <li>● 推動技術產品化與商業化，確保技術不只是內部應用，而能透過標準化、模組化，進一步發展成可市場化的產品或解決方案，擴展市場機會。</li> </ul>
經營管理	<ul style="list-style-type: none"> <li>● 推動管理與組織能力的升級。強化跨部門決策機制、導入數位化管理工具，並開始將AI技術逐步導入工程與營運場域，以提升效率與決策品質。</li> <li>● 啟動「山林水學院」，透過系統化的人才培育與知識傳承，建立更具韌性的專業團隊，為公司長期發展奠定基礎。</li> </ul>	<ul style="list-style-type: none"> <li>● 順應政策與趨勢，公司邁入數位轉型，階段進行AI技術導入，賦予同仁優化作業的能力。</li> <li>● 培育儲備人力，建立未來管理團隊，以確保管理人才穩定供應。</li> <li>● 引入新工具與技術，進行流程改造，培養主動優化與接受改變的能力，以進一步創造學習型組織文化，推動持續進步的飛輪效應。</li> </ul>

# 營運概況

## 二、市場及產銷概況

### (一) 市場分析

#### 1. 主要商品之銷售地區

本公司114年度至115年4月17日主要案件資訊如下表所列：

#### (1) 水處理工程類

項次	工作名稱	業主名稱	水量 (CMD)	完工日期
1	農業循環豬場改建投資計畫第一期統包工程	台灣糖業(股)公司	1.本統包工程須完成16,000頭種仔豬場及100,000頭肉豬場 2.發電機設計量可達800KW以上 3.每月處理各場豬糞尿合計約36,900公噸	試運轉
2	二林園區水資源中心一期二階工程	科技部中部科學園區管理局	水資源回收中心新建工程	試運轉
3	七美嶼900噸海水淡化廠興建工程暨委託代操作維護	台灣自來水(股)公司	興建900噸海水淡化廠	履約中
4	臺中市福田水資源回收中心放流水回收再利用統包工程(含營運維護)	臺中市政府水利局	輸供水系統管網、再生水廠(含試運轉及代操作維護)	履約中
5	新竹科學園區(寶山用地)第二期擴建-污水處理廠	國家科學及技術委員會新竹科學園區管理局	污水處理廠新建工程(40,00CMD)	履約中
6	宜蘭地區水資源回收中心第二期工程	宜蘭縣政府	污水處理廠擴建工程(15,000CMD)	履約中
7	二林園區水資源中心第二期工程	國家科學及技術委員會新竹科學園區管理局	水資源回收中心新建工程	履約中
8	臺南市永康水資源回收中心及再生水廠新建工程-第二期(2萬噸)	臺南市政府水利局	興建4,500CMD再生水設施合併原有15,500CMD	履約中

# 營運概況

## (2) 水處理操作維護

項次	工作名稱	業主名稱	水量 (CMD)	備註
1	臺中市福田水資源回收中心放流水回收再利用統包工程(含營運維護)第二次後續擴充-前期營運維護	台中市政府	152,000CMD D	99/03/01~115/07/31
2	宜蘭地區水資源回收中心代操作維護	宜蘭縣政府	30,000CMD	108/06/01~115/11/30
3	二林污水處理廠代操作維護工作	彰化縣政府	6,200CMD	101/09/09~116/12/31
4	中部科學園區台中園區污水下水道系統委託操作維護工作(114~118年)	科技部中部科學園區管理局	145,000CMD D	109/01/01~118/12/31
5	115年臺中市水肥資源處理中心委託代操作	台中市政府環境保護局	500CMD	108/01/01~115/12/31
6	屏東科技產業園區污水下水道系統操作維護	經濟部加工出口區管理處屏東分處	4,000CMD	106/02/01~115/12/31
7	臺中港科技產業園區污水下水道系統操作維護工作	經濟部加工出口區管理處中港分處	12,000CMD	108/01/01~116/12/31
8	旗美污水處理廠操作維護工作(第三期)	高雄市政府水利局	4,000CMD	109/03/05~117/02/29
9	嘉義市水資源回收中心代操作營運(111年至114年)(第一次後續擴充)	嘉義市政府	12,000CMD	108/05/10~115/12/31
10	彰化市污水下水道系統水資源回收中心	彰化縣政府水利資源處	15,000CMD	108/07/20~121/09/15
11	臺中市豐原水資源回收中心委託代操作維護管理工作(第3次後續擴充)	臺中市政府水利局	18,000CMD	109/04/14~116/03/31
12	115年高雄市和發污水處理廠及加壓站委託代操作維護工作案	高雄市政府經濟發展局	4,500CMD	110/04/03~115/12/31
13	鹿港福興水資源回收中心及截流系統暨礫間處理場代操作維護工作(第一期)	彰化縣政府	4,200CMD	110/08/07~116/08/06

# 營運概況

項次	工作名稱	業主名稱	水量 (CMD)	備註
14	三爺溪上游排水截流暨虎尾寮水資源回收中心功能改善及擴建工程(含代操作)	台南市政府水利局	27,000CMD	110/10/07~114/06/21
15	臺南市永康水資源回收中心及再生水廠新建工程委託營運維護 臺南市永康再生水高階處理設施、配水池及配水管網新建工程委託代操作	臺南市政府 國家科學及技術委員會南部科學園區管理局	29,000CMD (污水) 15,500CMD (再生水)	111/12/16~126/12/15
16	澄清湖淨水場委外代操作暨維護	自來水公司	450,000CMD	114/02/12~119/02/11
17	馬公增建 6,000 噸海水淡化廠興建暨委託代操作維護	自來水公司	6,000CMD	112/10/14~127/10/13
18	七美嶼 900 噸海水淡化廠興建工程暨委託代操作維護	自來水公司	900CMD	114/09/26~129/09/25
19	徵求民間參與興建暨營運高雄市楠梓污水下水道系統設計畫案委託操作維護服務	高雄市政府(綠山林)	75,000CMD	98/04/13~130/04/13
20	宜蘭縣羅東地區污水下水道系統營建營運移轉計畫案委託操作維護服務	宜蘭縣政府(東山林)	30,000CMD	98/06/26~129/12/13
21	經濟部工業局觀音工業區下水道系統增建、改建、修建、營運及移轉案	經濟部工業局(元山林)	46,200CMD	105/08/01~120/07/31
22	臺中市外埔堆肥廠(綠能生態園區)整建營運移轉案	臺中市政府環保局(禾山林)	生質能中心	106/08/28~131/08/28

### (3) 促參案件

項次	工程名稱	業主名稱	主要內容	位置
1	徵求民間參與興建暨營運高雄市楠梓污水下水道系統設計畫案(BOT)	高雄市政府	設計量75,000CMD	高雄
2	宜蘭縣羅東地區污水下水道系統營建營運移轉計畫案(BOT)	宜蘭縣政府	設計量45,000CMD	宜蘭
3	觀音工業區下水道系統增建、改建、修建營運及移轉案	經濟部工業局	設計量46,200CMD	桃園

# 營運概況

項次	工程名稱	業主名稱	主要內容	位置
	ROT)			
4	臺中市外埔堆肥廠(綠能生態園區)整建營運移轉案(ROT)	台中市政府	廚餘處理及發電	台中
5	高雄市楠梓再生水廠興建移轉營運案(BTO)	高雄市政府	設計量70,000CMD	高雄

## 2. 市場占有率

環保產業屬系統性、綜合性產業，包括土木、化工、機電、環工、光電、材料等領域，其所涵蓋之工程類別十分廣泛，各公司各有其專業之領域，其所參與投標之工程類別及屬性亦各有不同，因此，相同產業之市場佔有率之差異，參考價值有限。

山林水成立以來長期深耕水資源與環境工程領域，隨著各項工程與操作合約持續推進，公司目前在建工程與長期營運合約所累積的營收能見度已接近300億元；目前在營運與操作的水處理場域遍布全台，在污水處理廠操作市場市佔率已超過13%，累積處理水量超過33億噸。這些實績不僅建立了穩固的專業基礎，也形成公司在產業中的重要競爭優勢。

## 3. 市場未來之供需狀況與成長性

環境工程產業的範圍相當廣，涵蓋環境保護、資源循環、能源再利用以及產業升級等多個面向。隨著《氣候變遷因應法》正式施行、碳費機制上路，以及政府提出「臺灣總體減碳行動計畫」，設定2030年較基準年減碳28±2%的目標，整體環境工程市場需求持續擴大。在水處理領域方面，根據經濟部水利署「臺灣各區水資源經理基本計畫」，政府持續加大水資源建設投資，推動再生水廠、海水淡化廠以及區域調度等多元供水策略。未來在桃園、新竹、嘉義、台南及高雄等地，仍有多項海水淡化及再生水廠的興建與代操作案預計釋出，將帶動水處理市場在中長期持續成長。

在資源循環與綠能方面，環境部正推動廢(污)水處理的綠色轉型，聚焦於能源化、資源化、低碳智慧化及減害化四大方向。目前已提出「推動廢(污)水能資源化、低碳智慧化處理計畫」，爭取四年23億元預算，目標在2032年前推動150個廢水能源化場

# 營運概況

域，預估每年可減少約83萬公噸碳排放。此外，政府也持續推動SRF（固體再生燃料）及廚餘生質能源化等循環經濟政策，使環境工程產業逐步從傳統的下水道建設，延伸至科技用水、再生水、資源循環與綠色能源等新興領域，整體發展空間持續擴大。

## 4. 競爭利基

### (1) 團隊陣容堅強、人員素質佳

本公司團隊專業技術人力皆能適時適當掌握工程技術及操作維護工作。在專業人力方面延聘國內外著名大學、研究所畢業，學有專精且實務經驗豐富之工程人員。

### (2) 財務能力良好

本公司觀察市場利率波動，利用長、短期借款之利率避險及資本市場的籌資搭配以健全財務資金，且歷年獲利能力穩定，有利未來承攬大型工程案之資金需求及於在建工程執行中之資金需求。

### (3) 具大型標案的營運實績

本公司於工程及操作維護案具備多項大型標案之實績，從規劃設計、興建及營運之BOT系統整合經驗，對於採有利標以評選方式投標之標案較具優勢。

### (4) 多元的經營發展

本公司有效且持續掌握法令變更及政策推動之脈動，做為公司發展之策略及新技術開發之依據，主營項目與政府政策一一呼應。

## 5. 發展遠景之有利、不利因素與因應對策

### (1) 有利因素

- A. 政府政策（基礎建設推動）後續新標案陸續推出。
- B. 國內環保法規與國際間環保貿易法規的趨勢愈來愈嚴格，對工業界的排放標準之要求愈來愈高，後續擴整建工程應會陸續推出。
- C. 國內環保意識高漲有利於環保工程之建設。
- D. 資源循環與綠能政策推廣與發展，與公司業務發展方向一致。

# 營運概況

E. 公司主營水處理業務，與環境部推動的廢水處理能源化政策高度契合，有助於積極拓展綠能發展領域，提升資源循環效益並強化企業永續競爭力。

## (2) 不利因素

A. 經由投標承攬公共工程之廠商，受制於政府採購發包政策，係有其一定預算編制及公開公告招標之程序，時間及得標與否的波動，影響本產業的發展。

因應對策：透過開發民間企業客戶及環保產業多元化的發展，以增加穩定獲利來源。

B. 國內環保技術與新興設備來源主要與國外廠商技術合作，工程執行之實際採購成本增加。

因應對策：藉由國際策略聯盟共同開發新技術及新市場，降低設備及工程之發包成本及參與新興重要產業技術項目之研發投資。

C. 技術勞工缺乏，不利工程建設進度，相對提高工程成本。

因應對策：培養健全之供應體系及加強垂直整合能力，以利資源之利用及整合。

## (二) 主要產品之重要用途及產製過程

### 1. 主要產品之重要用途

(1) 水處理工程承攬，包含生活污水、再生水、海水淡化及工業廢水處理之建廠工程。

(2) 水處理操作維護，包含生活污水處理、再生水、海水淡化、工業廢水之操作維護。

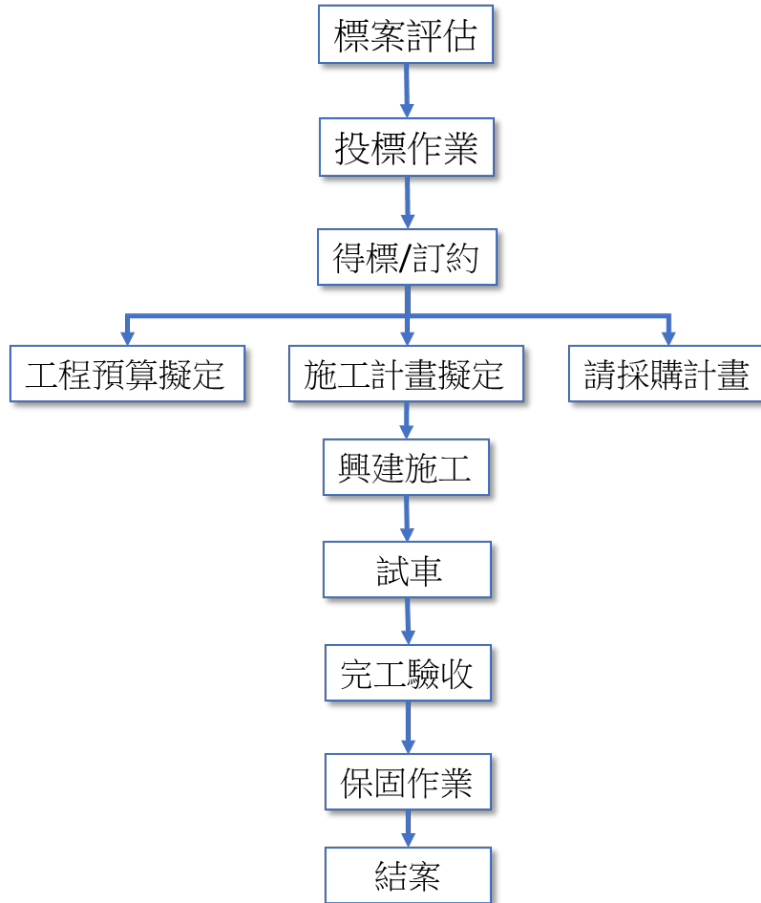
(3) 一般事業廢棄物處理，包含焚化爐底渣處理及資源回收等。

(4) 再生綠能，包含生質能源沼氣發電等。

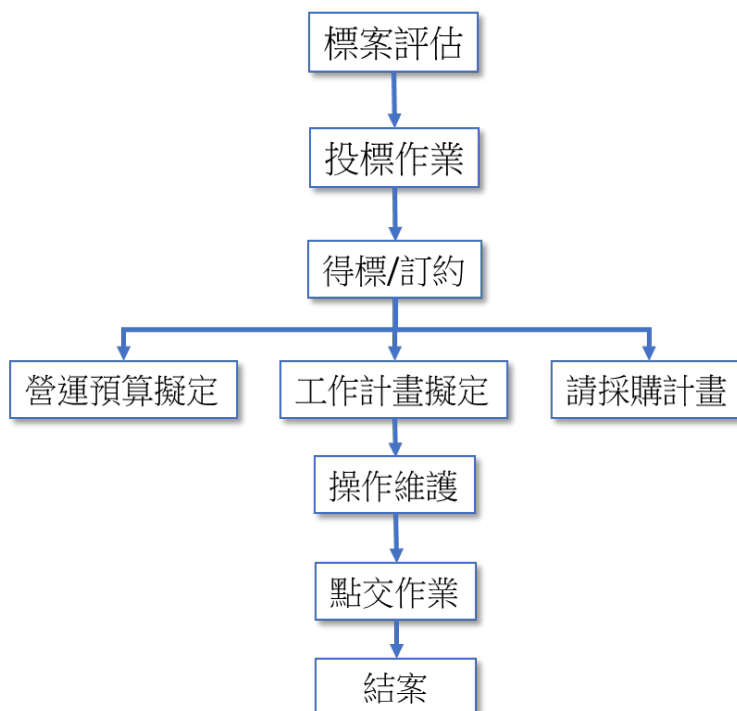
# 營運概況

## 2. 主要產品之產製過程

### (1) 水處理工程承攬



### (2) 水處理操作維護



# 營運概況

## (三) 主要原料之供應狀況

主要材料之供應狀況仍需依業主合約規範之規定而有所不同，在符合規範及功能需求之基礎下依本公司採購程序向國內外廠商採購，工程施作部分則遴選具資格及品質之施工廠商。

機電設備項目採購依各工程案件屬性主要包括閘門、機械式細攔污柵、閘件、加藥機、污泥濃縮脫水機、鼓風機、抽水機、膜元件（包含再生水系統及海水淡化系統）、各類泵浦、電纜、儀錶、分析儀、控制盤等機電材料設備。

工程項目採購各工程案件屬性主要包括土建工程、管線工程及機械安裝工程、儀控工程、電氣工程、通風空調工程等。

為控管品質，本公司採購對象皆為上述產品之優良供應商且都維持良好之合作關係，有利於後續工程之進展及控管品質。

## (四) 主要進銷貨客戶名單

1. 最近二年度任一年度中曾占進貨總額百分之十以上之客戶名稱及其進貨金額與比例

單位：新台幣仟元

項目	113 年度				114 年度			
	名稱	金額	占全年度進貨淨額比率	與發行人之關係	名稱	金額	占全年度進貨淨額比率	與發行人之關係
1	振偉開發股份有限公司	243,838	18.80%	無	振偉開發股份有限公司	4,817	0.23%	無
2	環鼎國際股份有限公司	161,340	12.44%	無	環鼎國際股份有限公司	220,480	10.39%	無
3	新宏興營造股份有限公司	0	0.00%	關係人	新宏興營造股份有限公司	366,235	17.25%	關係人
4	傑和機電工程股份有限公司	78,460	6.05%	無	傑和機電工程股份有限公司	272,682	12.85%	無
5	其他	813,613	62.71%		其他	1,258,496	59.28%	
	進貨淨額	1,297,251	100.00%		進貨淨額	2,122,710	100.00%	

# 營運概況

變動分析：

本公司進貨項目主要為污水處理廠、管網及機械、儀控設備等營建工程發包，營建工程係發包予國內營造、機電廠商，污水處理之機械、儀控設備則視個案需求會向國外廠商進口購買。台灣糖業「農業循環豬場改建投資計畫第一期統包工程」、科技部中部科學園區管理局「二林園區水資源中心一期一階工程」、國家科學及技術委員會新竹科學園區管理局「新竹科學園區（寶山用地）第二期擴建-污水處理廠」、臺中市福田水資源回收中心放流水回收再利用統包工程（含營運維護）、高雄市楠梓再生水廠興建案等，因受各案興建期程影響變動尚無顯著變化。

## 2. 最近二年度任一年度中曾占銷貨總額百分之十以上之客戶名稱及其銷貨金額與比例

單位：新台幣仟元

項目	113 年度				114 年度			
	名稱	金額	占全年度銷貨淨額比率	與發行人之關係	名稱	金額	占全年度銷貨淨額比率	與發行人之關係
1	高雄市政府	568,588	16.79%	無	高雄市政府	1,811,832	35.36%	無
2	宜蘭縣政府	609,549	18.00%	無	宜蘭縣政府	613,735	11.98%	無
3	台灣糖業股份有限公司 畜殖事業部	421,578	12.45%	無	台灣糖業股份有限公司 畜殖事業部	17,887	0.35%	無
4	國家科學及技術委員會 中部科學園區管理局	377,814	11.16%	無	國家科學及技術委員會 中部科學園區管理局	392,562	7.66%	無
5	國家科學及技術委員會 新竹科學園區管理局	197,430	5.83%	無	國家科學及技術委員會 新竹科學園區管理局	1,244,973	24.29%	無
6	其他	1,211,919	35.77%		其他	1,043,606	20.36%	
	銷貨淨額	3,386,878	100.00%		銷貨淨額	5,124,595	100.00%	

變動分析：

本公司銷售客戶主要為政府單位，營業收入為承攬污水廠之興建工程收入及污水廠之操作維護服務收入，其中包含與高雄市政府簽定之楠梓區污水廠之興建營運移轉案（BOT）、高雄市楠梓再生水廠興建移轉營運案（BTO）、與宜蘭縣政府簽定之羅東污水廠之興建營運移轉案（BOT）及新竹科學園區（寶山用地）第二期擴建-污水處理廠，致本公司最近二年度營業收入有顯著成長。

# 營運概況

## 三、從業員工資料

項目		年度	113年度	114年度	115/01/01至 115/04/17
		員工人數	直接職員	615	656
間接職員	77		68	68	
合計	692		724	723	
平均年歲		40.43	41.44	41.19	
平均服務年資		4.45	4.97	5.13	
學歷分布 比率(%)	博士	0.14	0.14	0.14	
	碩士	17.92	17.54	16.74	
	大專	64.31	62.98	62.65	
	高中	15.46	17.54	18.4	
	高中以下	2.17	1.80	2.07	

## 四、環保支出資訊

最近年度及截至年報刊印日止，因污染環境所遭受之損失（包括賠償及環境保護稽查結果違反環保法規事項，應列明處分日期、處分字號、違反法規條文、違反法規內容、處分內容），並揭露目前及未來可能發生之估計金額與因應措施

無。

## 五、勞資關係

(一)公司各項員工福利措施、進修、訓練、退休制度與其實施情形，以及勞資間之協議與各項員工權益維護措施情形

### 1. 員工福利措施

本公司為永續經營及塑造同仁良好之工作環境，並力求同仁生活安定與才能發揮，以期達個人成長與公司發展相結合之目的，相

# 營運概況

關福利項目如下：

勞工保險、健康保險、退休金、年節獎金、差旅費補助、團體保險、員工教育訓練、員工制服、員工健康檢查、婚喪嘉慶補助金、員工認股、分紅及成立「職工福利委員會」等各項福利。

## 2. 進修與訓練

針對同仁之需求，開辦新人員訓練、專業技術訓練等各類教育訓練，提供員工完整的專業技能養成及自我成長啟發。

114年度教育訓練實施情形	管理人員	非管理人員	總計
員工人數	161	563	724
接受訓練總時數(小時)	2,780	11,712	14,492

## 3. 退休制度與實施情形

94/07/01勞退新制正式實施，本公司已依相關法令規定辦理，依個人薪資水準之6%按月提撥至勞工保險局之員工個人專戶，並將員工申請退休之程序與相關辦法公告於公司官網及員工專區，俾利員工參考。

## 4. 勞資間之協議

本公司每季定期召開勞資會議以維護雙向溝通的管道，勞資雙方維持著良好和諧之互動關係，114年度及截至年報刊印日止並無因勞資糾紛遭受重大損失。

## 5. 各項員工權益維護措施

本公司依法成立職工福利委員會，保障並執行各項員工福利及權益。

本公司致力於「兩性平等政策」之推動，建立幸福職場。此亦為公司對全體員工的重要承諾與責任。

(二)最近年度及截至年報刊印日止，因勞資糾紛所遭受之損失(包括勞工檢查結果違反勞動基準法事項，應列明處分日期、處分字號、違反法規條文、違反法規內容、處分內容)，並揭露目前及未來可能發生之估計金額與因應措施，如無法合理估計者，應說明其無法合理估計之事實

### 1.最近年度及截至年報刊印日止，違反勞動基準法事項：

# 營運概況

處分日期	處分字號	違法法規條文	違法法規內容	處分金額
114/01/15	府勞資字第 1130202664 號	勞動基準法第 24條第2項	延長工作時間 未依規定加給 工資	50,000
114/05/02	府社勞字第 1141205364 號	勞動基準法第 32條第2項	使勞工正常工 時加延長工時 超過12小時	50,000

2.截至年報刊印日止，本公司已就相關缺失進行內部控管強化與制度修正並加強主管及相關人員法規教育訓練等，以確保延長工時及工資給付均符合法令規定。未來本公司將持續落實相關管理措施，並定期檢視執行情形，以降低類似情事再發生之風險。經評估，目前尚無重大勞資爭議或潛在損失，預估未來可能發生之相關損失金額應屬有限，對本公司財務及營運尚無重大影響。

## 六、資通安全管理

(一)敘明資通安全風險管理架構、資通安全政策、具體管理方案及投入資通安全管理之資源

### 1. 資通安全政策

本公司為確保資訊資產（與資訊處理相關之硬體、軟體、資料、文件及人員等）之機密性、完整性、可用性及適法性，避免遭受內、外部蓄意或意外之威脅，並衡酌本公司之業務需求，已訂定「資訊安全管理規範」，相關控制措施涵蓋：

- (1) 人員安全管理：包含使用者系統授權、使用者管理、使用者密碼之管理。
- (2) 資料安全管理：包含主機資料備份、系統資料回復、電腦媒體與資料文件之安全管理。
- (3) 系統安全管理。
- (4) 防火牆之安全管理。
- (5) 網路服務之安全管理。

# 營運概況

- (6) 系統與網路入侵之處理。
- (7) 設備安全管理。
- (8) 周邊環境與電腦機房安全管理。

## 2. 資通安全風險管理架構

本公司目前相關作業係委由外部資訊廠商負責，並依前述規範執行電腦主機資料備份、電腦媒體與資料文件之安全管理、防火牆之安全管理、周邊環境與電腦機房安全管理等相關措施。

## 3. 資訊資產設備之安全管理

本公司定期對各項資訊資產盤點，用以保護資訊資產之機密性、可用性與完整性，並致力於強化資訊機房的實體安全管理，包含人員進出入管控、添加監控影像系統以及不斷電系統等用以保護公司資訊系統設備之安全。

## (二) 最近年度及截至年報刊印日止，因重大資通安全事件所遭受之損失、可能影響及因應措施

114年度及截至年報刊印日止，本公司並未發現任何重大的網絡攻擊或事件，已經或可能將對本公司業務及營運產生重大不利影響，也未曾涉入任何與此有關的法律案件或監管調查。

## 七、重要契約

契約性質	當事人	契約起訖日期	主要內容	限制條款
工程合約	臺灣糖業股份有限公司	109/04/06~ 驗收完成	農業循環豬場改建投資計畫第一期統包工程	無
工程合約	國家科學及技術委員會新竹科學園區管理局	111/09/01~ 驗收完成	新竹科學園區(寶山用地)第二期擴建-污水處理廠工程	無
工程合約	臺南市政府水利局	115/03/25~ 驗收完成	臺南市永康水資源回收中心及再生水廠新建工程-第二期(2萬噸)擴增興建4,500 CMD 再生水設施	無
操作維護服務合約	國家科學及技術委員會中部科學園區管理局	114/01/01~ 118/12/31	中部科學工業園區台中園區污水下水道系統操作維護工作	無
操作維護服務合約	宜蘭縣政府	112/12/01~ 115/11/30	宜蘭地區水資源回收中心代操作維護管理工作	無
操作維護服務合約	臺南市政府 國家科學及技術	111/12/16~ 125/12/31	臺南市永康水資源回收中心及再生水廠新建工程委託營運維護	無

# 營運概況

契約性質	當事人	契約起訖日期	主要內容	限制條款
	委員會南部科學園區管理局		臺南市永康再生水高階處理設施、配水池及配水管網新建工程委託代操作	
操作維護服務合約	台灣自來水股份有限公司	112/10/14~127/10/13	馬公增建6,000噸海水淡化廠興建暨委託代操作維護	無
操作維護服務合約	台灣自來水股份有限公司	114/09/26~129/09/25	七美嶼900噸海水淡化廠興建工程暨委託代操作維護	無
興建營運移轉合約(註1)	高雄市政府	95/04/13~130/04/12	徵求民間參與興建暨營運高雄市楠梓污水下水道系統建設計畫案	無
興建營運移轉合約(註2)	宜蘭縣政府	94/12~129/12	徵求民間機構參與宜蘭縣羅東地區污水下水道系統興建營運移轉計畫	無
興建營運移轉合約(註3)	高雄市政府	112/12/28~133/12/28	高雄市楠梓再生水廠興建移轉營運案	無
聯合授信合約(註2)	土地銀行等授信銀行團	102/07/10~117/07/10	徵求民間機構參與「宜蘭縣羅東地區污水下水道系統興建營運移轉計畫」興建工程專案融資	註6
增建、改建、修建營運及移轉合約(註4)	經濟部產業發展署	105/08/01~120/07/31	觀音工業區下水道系統增建、改建、修建、營運及移轉合約	無
增建、改建、修建營運及移轉合約(註5)	臺中市政府環境保護局	106/08/28~131/08/28	臺中市外埔堆肥廠(綠能生態園區)整建營運移轉合約	無
聯合授信合約(註3)	兆豐銀行等授信銀行團	動撥日起算11年	高雄市楠梓再生水廠興建移轉營運案興建工程專案融資	註7

註1：係屬子公司綠山林公司合約。

註2：係屬子公司東山林公司合約。

註3：係屬子公司高山林公司合約。

註4：係屬子公司元山林公司合約。

註5：係屬子公司禾山林公司合約。

註6：應於每年年底維持一定水準之財務比率：

(1) 負債權益比率(負債總額/權益總額)：小於或等於200%；

(2) 子公司應於每年年底維持本金利息保障倍數〔(稅後淨利+折舊+利息費用)/(當期應償還中長期債務本金+利息費用)〕：大於或等於1；

(3) 自管理銀行通知至達成改善日(即12/31)前一日止，就各項授信餘額再加碼年利率0.25%計息。若前述未在期間內完成改善，應就改善期間屆滿日(即12/31)之未清償總餘額按費率0.1%支付予管理銀行。

註7：應於每年年底維持一定水準之財務比率：

(1) 負債比率(負債總額/淨值)：於民國一一三年度至一一九年度不得高於250%；自民國一二〇年度起不得高於180%。

(2) 本金利息保障倍數【(稅前淨利+利息費用+折舊+攤銷+建設費收入+挹注差額)/(當年度到期之長期債務本金+利息支出)】：自民國一一八年度起不得低於1.05倍。

## 伍、財務狀況及財務績效之檢討分析與風險事項

### 一、財務狀況

單位：新台幣仟元

項目	年度	114 年	113 年	差異	
				增(減)金額	%
流動資產		7,235,958	5,947,539	1,288,419	21.66
無形資產		1,911,538	2,039,563	(128,025)	(6.28)
長期應收款		6,444,282	6,512,790	(68,508)	(1.05)
採用權益法之投資		126,104	121,371	4,733	3.90
其他非流動資產		974,116	1,057,384	(83,268)	(7.87)
資產總額		16,691,998	15,678,647	1,013,351	6.46
流動負債		5,053,454	3,887,336	1,166,118	30.00
非流動負債		3,429,516	3,958,387	(528,871)	(13.36)
負債總額		8,482,970	7,845,723	637,247	8.12
股本		1,810,577	1,808,524	2,053	0.11
資本公積		4,541,767	4,532,939	8,828	0.19
保留盈餘		575,804	278,649	297,155	106.64
其他權益項目		(102,474)	(58,165)	(44,309)	76.18
非控制權益		1,383,354	1,270,977	112,377	8.84
權益合計		8,209,028	7,832,924	376,104	4.80

#### 1. 最近二年度增減變動比例達20%之分析說明

- (1) 流動資產：係銀行存款、及工程合約執行致合約資產較前期增加。
- (2) 流動負債：係工程合約執行致應付票據、應付帳款及其他應付款較前期增加。
- (3) 保留盈餘：係本期稅後淨利較前期增加。
- (4) 其他權益項目：係投資透過其他綜合損益按公允價值衡量之金融資產未實現損失較前期增加所致。

#### 2. 影響重大者之未來因應計畫

無。

# 財務狀況及財務績效之檢討分析與風險事項

## 二、財務績效

單位：新台幣仟元

項目 \ 年度	114 年	113 年	增(減)金額	變動比例%
營業收入	5,124,595	3,386,878	1,737,717	51.31
營業成本	3,912,032	2,635,185	1,276,847	48.45
營業毛利	1,212,563	751,693	460,870	61.31
營業費用	297,425	243,468	53,957	22.16
營業淨利	915,138	508,225	406,913	80.07
營業外收入及支出	(148,406)	(74,808)	(73,598)	98.38
繼續營業單位稅前淨利	766,732	433,417	333,315	76.90
所得稅費用	196,587	122,972	73,615	59.86
本期淨利	570,145	310,445	259,700	83.65

### 1. 最近二年度增減變動比例達20%之分析說明

(1) 營業收入、營業成本、營業毛利、營業費用、營業淨利、繼續營業單位稅前淨利、本期淨利、所得稅費用：係本期水處理工程及操維收入較去年同期增加及獲利能力提升，致本年度財務績效較去年大幅成長。

(2) 營業外收入及支出：係本期透過損益按公允價值衡量之金融資產損失及預期信用減損損失增加。

### 2. 預期銷售數量與其依據，對公司未來財務業務之可能影響及因應計畫

本公司為環保專業營造商，水資源永續利用的需求持續攀升，政府為提高國際競爭力及民生生活品質，短、中、長期對於各縣市的污水下水道接管普及率，持續要求成長，各公民營單位之污廢水處理及回收再利用、海水淡化等持續控管，將使本公司水處理工程承攬及操作維護有穩定來源。110年取得「臺中市福田水資源回收中心放流水回收再利用統包工程」、111年取得「新竹科學園區（寶山用地）第二期擴建－污水處理廠工程」及「宜蘭地區水資源回收中心第二期工程」、113年取得「高雄市楠梓再生水廠興建移轉營運案」、114年取得「二林園區水資源中心第二期工程」及115年取得「臺南市永康水資源回收中心及再生水廠新建工程-第二期(2萬噸)」等案件，按期程執行工程進度可挹注近5

# 財務狀況及財務績效之檢討分析與風險事項

年承攬工程收益；112年取得「宜蘭地區水資源回收中心代操作維護管理工作」、113年「台南市永康水資源回收中心及再生水廠」進入全期水處理操作維護期，及取得「澄清湖淨水場」及「中科園區污水下水道系統」，以挹注水處理操作維護收入短中長期之收益。

## 三、現金流量

### (一)最近年度現金流量變動分析

單位：新台幣仟元

期初現金 餘額(1)	全年來自 營業活動 淨現金流 入(2)	全年來自 投資活動 淨現金流 出(3)	全年來自 籌資活動 淨現金流 出(4)	現金剩餘 (不足)數額 (1)+(2)+(3) +(4)	現金不足額之補救措施	
					投資計畫	理財計畫
2,750,908	1,640,167	(241,717)	(370,632)	3,778,726	無	無
現金流量變動分析： 1. 營業活動之淨現金流入：係本期履行合約收款增加所致。 2. 投資活動之淨現金流出：係本期增加不動產、廠房及設備、其他金融資產所致。 3. 籌資活動之淨現金流出：係償還借款及配發股東股利所致						

### (二)流動性不足之改善計畫

隨著本公司承攬工案陸續完工，將可產生現金流入支應營運所需資金，尚無流動性不足之虞。

### (三)未來一年現金流動性分析

單位：新台幣仟元

期初現金 餘額(1)	全年來自營 業活動淨現 金流入(2)	全年來自 投資活動 淨現金流 出(3)	全年來自 籌資活動 淨現金流 入(4)	現金剩餘 (不足)數額 (1)+(2)+(3) +(4)	現金不足額之補救措施	
					投資計畫	理財計畫
3,778,726	(1,161,673)	(1,362,758)	1,574,941	2,829,236	無	無
1. 本年度現金流量變動分析： 營業活動：預計本公司營業活動產生淨現金流出。 投資活動：預計增加營運之設備，致投資活動淨現金流出。 籌資活動：預計本公司籌資活動產生淨現金流入。 2. 預計現金不足額之補救措施及流動性分析：無。						

# 財務狀況及財務績效之檢討分析與風險事項

## 四、最近年度重大資本支出對財務業務之影響

本公司最近年度無重大資本支出。

## 五、最近年度轉投資政策、其獲利或虧損之主要原因、改善計畫及未來一年投資計畫

### (一)轉投資政策

本公司依循主管機關訂定之『公開發行公司取得或處分資產處理準則』，訂定本公司『取得或處分資產處理程序』作為本公司進行轉投資事業之依據，以掌握相關之業務及財務狀況；另為提升對轉投資事業之監督與管理，於內控控制制度中對子公司監理辦法，針對其財務、業務等制定相關規範，以達本公司轉投資之投資效益顯現。

### (二)最近年度轉投資政策其獲利或虧損之主要原因及改善計畫

本公司於民國114/12/31採權益法評價之長期股權投資所認列之轉投資損益分別如下表所示：

單位：新台幣仟元

項目	日期	114/12/31	
		被投資公司本期損益	本公司認列損益
東山林		147,136	147,136
綠山林		408,117	285,681
元山林		(53,724)	(53,724)
高山林		(9,840)	(6,888)
宜宸		(111)	(111)
禾山林		(35,119)	(24,584)
東方山林		(654)	(456)
力優勢		21,300	569
力麗環保		(21,294)	(25,554)
Modern Rich Investment Limited		3,379	3,379

#### 1. 東山林

主要是與宜蘭縣政府簽定「宜蘭縣羅東地區污水下水道系統」BOT案所成立之轉投資事業，特許期為三十五年，已於98年下半年開始營運，114年度獲利為147,136仟元，未來持續長期穩定利

# 財務狀況及財務績效之檢討分析與風險事項

潤。

## 2. 綠山林

主要是與高雄市政府簽定「高雄市楠梓區污水下水道系統」BOT案所成立之轉投資事業，特許期為三十五年，已於99年年初進入正式營運階段，開始依契約約定收取建設及操作維護收入，114年度認列利益285,681仟元，未來持續長期穩定利潤。

## 3. 元山林

主要是105年7月與經濟部工業局簽定「經濟部工業局觀音工業區下水道系統增建、改建、修建、營運及移轉案」ROT案所成立之轉投資事業，特許期十五年，114年度虧損53,724仟元，已針對區內廠商水質排放加強稽查及輔導，並同步改善廠內MBR系統、污泥操作乾燥減量來增加獲利。

## 4. 高山林

本公司持有70%股權之子公司，主係112年12月與高雄市政府簽訂「高雄市楠梓再生水廠興建移轉營運案合約」BTO案所成立之轉投資事業，特許期為二十一年，114年度開始進行一期再生水工程設計及施工階段。

## 5. 宜成

105年9月透過收購取得100%股權之子公司，為一家R類廢棄物處理再利用機構，尚未進入營運。

## 6. 禾山林

本公司持有70%股權之子公司，主要是106年8月與臺中市政府環境保護局簽定「臺中市外埔堆肥廠（綠能生態園區）整建營運移轉案」ROT案所成立之轉投資事業，特許期二十五年，已於108年下半年進入營運期，114年度認列虧損24,584仟元，一期廚餘穩定進料處理及厭氧系統發電；取得機關自籌核備函，後續行政程序推進中以增加營業量能。

## 7. 東方山林

本公司持有70%股權之子公司，於106年10月與業興環境科技股份有限公司合資成立「東方山林環境科技股份有限公司」，主要專營土水相關業務領域。為考量整體營運活化及專業經營，本公司已於114年12月處分全數股權。

# 財務狀況及財務績效之檢討分析與風險事項

## 8. 力優勢

本公司於106年11月透過收購取得51%股權而取得對力優勢股份有限公司之控制，目前持股比例為50.41%。力優勢為一家專業處理及再利用焚化爐底渣之公司，114年度認列利益569仟元，未來持續長期穩定獲利。

## 9. 力麗環保

本公司於109年8月透過收購取得95%股權而取得對力麗環保股份有限公司之控制，力麗環保為一家經營廢棄物清除與處理之公司，處理許可證申請變更中，尚未進入正式營運。

## 10. ModernRichInvestmentLimited

本公司係透過轉投資境外公司Modern Rich Investment Limited百分之百股權、再轉投資Faith Honest International Investment Limited百分之百股權後，購入Loyal Sheen International Limited以間接取得中國大陸安寧北控浩源水務有限公司40%股權，114年度認列利益3,379仟元。

(三) 未來一年投資計畫：本公司現持有子公司(綠山林)股70%股權。為配合集團組織架構重整及最終母公司(力麒)營運資金規劃，經115年4月9日董事會決議向其購入子公司(綠山林)剩餘30%股權，完成後本公司將持有100%股權。

## 六、風險事項

(一) 利率、匯率變動、通貨膨脹情形對公司損益之影響及未來因應措施

### 1. 利率變動

#### (1) 對公司損益之影響

本公司於114年度之利息費用為新台幣164,367仟元，占年度營業收入淨額之比率為3.21%，主要為子公司東山林公司及高山林公司參與『宜蘭羅東地區污水下水道BOT案』及『高雄楠梓再生水廠BTO案』聯貸案之長期銀行借款。本公司以台幣借款為主，有融資需求時，視實際資金需求狀況，規畫適當之長短期銀行借款，為避免利率波動對本公司資金成本之影響，本公

# 財務狀況及財務績效之檢討分析與風險事項

司會隨時注意利率動向、與往來銀行保持密切聯繫，並透過自有資金之提昇，以降低利息支出及對金融機構之依存度，使利率波動所造成的風險降至最低。

## (2) 因應措施

央行貼放利率自113年3月22日起至114年底穩定維持：重貼現率、擔保放款融通利率及短期融通利率分別為2%、2.375%及4.25%，原因是抑制通膨及穩定物價。通貨膨脹方面加劇，本公司會隨時注意市場價格波動；與供應商及客戶保持良好互動關係，避免因通貨膨脹而對公司產生重大影響。財務處會定期觀注現時及預計利率的變化，且適時向往來銀行洽商取得較優惠之借款利率，將公司融資成本控制在市場利率水準之中。

## 2. 匯率變動

### (1) 對公司損益之影響

本公司工程材料進口占比略低，所需之外幣部位比重較低，故匯率變動對本公司影響相對有限。114年度之營業匯兌損益變動不致於對本公司產生重大之影響。

### (2) 因應措施：

與各金融機構之外匯部門保持密切聯繫，隨時蒐集匯率變動之相關資訊，充分掌握國內外外匯走勢及變化資訊，並視匯率變動情形，適時調整持有外匯部位，以降低匯率變動所產生之影響。

## 3. 通貨膨脹

### (1) 對公司損益之影響

本公司主要營業項目為水處理工程承攬及水處理操作維護，通貨膨脹會導致工程材料和勞動力成本上升，可能增加執行成本，而造成超出原合約預算範圍。雖然工程契約中皆訂有物調機制，仍應審慎應對。

### (2) 因應措施

掌握更好的預算規劃和管理，以及合約條款的調整（如有物調機制）。預算規劃應考慮通貨膨脹的風險值，並提前採取措施來應對可能的成本增加，可藉由與供應商談判以固定價格或對業主訂定通貨膨脹調整條款來減輕成本影響數。

# 財務狀況及財務績效之檢討分析與風險事項

## (二) 從事高風險、高槓桿投資、資金貸與他人、背書保證及衍生性商品交易之政策、獲利或虧損之主要原因及未來因應措施

風險項目	執行情形	政策及因應措施
高風險、高槓桿投資	無從事高風險、高槓桿投資之情事，各項投資皆經審慎評估後執行	本公司專注於本業經營，資金並無應用於高風險、高槓桿之投資
資金貸與他人	截至年報刊印日止，無資金貸與他人之情事	本公司訂有「資金貸與他人作業程序」，有關資金貸與他人皆依相關辦法之規定辦理
背書保證	截至年報刊印日止，子公司營運所需，本公司提供保證，已依本公司「背書保證作業程序」辦理	本公司訂有「背書保證作業程序」，有關背書保證皆依相關辦法之規定辦理
衍生性商品交易	截至年報刊印日止，無衍生性商品交易之情事	本公司訂有「取得或處分資產處理程序」，有關衍生性商品交易皆依相關辦法之規定辦理。公司未來若有進行衍生性商品交易，仍以秉持保守穩健原則為主

## (三) 未來研發計畫及預計投入之研發費用

### 1. 未來研發計畫

本公司未來將持續朝向全方位環境工程公司發展，配合國內現行環保法令變更及政府推動之政策和市場之趨勢，歸納本公司發展之方向：(1)高科技/高階水處理及回收再利用工程、(2)一般廢棄物處理及回收再利用工程、(3)AI智慧水務服務等主要項目為研發方向，以為未來市場發展滿足及海外市場來自不同的客戶與應用端的龐大需求。

### 2. 預計投入研發費用

預計投入研發費用金額係依新產品及新技術開發進度逐步編列，並視市場變化及新產品的研發進度，持續投入研發並調整支出，以支持未來研發計畫並增加市場競爭力。於國內進行產學合作，並與國外研發成功並有實務案例之技術進行合作及模廠測試。

# 財務狀況及財務績效之檢討分析與風險事項

## (四) 國內外重要政策及法律變動對公司財務業務之影響及因應措施

日常營運均遵照國內外相關法令規定辦理，並隨時注意國內外政策發展趨勢及法規變動情形，蒐集相關資訊提供經營階層決策參考，以調整本公司及子公司相關營運策略。截至年報刊印日止，並未受國內外重要政策及法律變動而有影響公司財務業務之情形。

## (五) 科技改變（包括資通安全風險）及產業變化對公司財務業務之影響及因應措施

隨時注意所處產業相關之技術發展演變，掌握產業動態，亦不斷提升研發能力，並積極擴展未來之市場應用領域，以確保市場競爭優勢，故目前並無重大科技及產業變化改變對公司財務業務而有重大影響之情形。

## (六) 企業形象改變對企業危機管理之影響及因應措施

自設立以來專注於本業經營，遵守相關法令規定，積極強化內部管理與提昇管理品質及績效，以持續維持優良企業形象，增加客戶對公司之信任，114年度及截至刊印日止，尚未有因企業形象改變而造成公司營運危機之情事。惟企業危機之發生可能對企業產生相當大之損害，故本公司將持續落實各項公司治理要求，以降低企業風險之發生及對公司之影響。

## (七) 進行併購之預期效益、可能風險及因應措施

無。

## (八) 擴充廠房之預期效益、可能風險及因應措施

無。

## (九) 進貨或銷貨集中所面臨之風險及因應措施

### 1. 進貨方面

本公司為專業之環境保護專業營造工程公司，並無自有之設備工廠，進貨項目主要為污水處理廠、管網及機械、儀控設備等營建工程發包，營建工程係發包予國內營造、機電廠商，污水處理之機械、儀控設備則視個案需求會向國外廠商進口購買。公司於113及114年度持續投入執行台灣糖業「農業循環豬場改建投資計畫第一期統包工程」、科技部中部科學園區管理局「二林園區水

# 財務狀況及財務績效之檢討分析與風險事項

資源中心一期一階工程」、台灣自來水「七美嶼900噸海水淡化廠興建工程暨委託代操作維護」、國家科學及技術委員會新竹科學園區管理局「新竹科學園區（寶山用地）第二期擴建-污水處理廠」、臺中市政府水利局「臺中市福田水資源回收中心放流水回收再利用統包工程（含營運維護）」等。114年進貨金額為新台幣2,122,710仟元，其中來自振偉開發4,817仟元、環鼎國際220,480仟元、新宏興營造366,235仟元、傑和機電272,682仟元，各占本年度進貨比率0.23%、10.39%、17.25%、12.85%，尚無進貨集中之情形。

## 2. 銷貨方面

本公司114年銷售金額為新台幣5,124,595仟元，其中來自台灣糖業股份有限公司畜殖事業部17,887仟元、高雄市政府新台幣1,811,832仟元、宜蘭縣政府新台幣613,735仟元、國家科學及技術委員會中部科學園區管理局新台幣392,562仟元及國家科學及技術委員會新竹科學園區管理局新台幣1,244,973仟元，各占本年度營收比率0.35%、35.36%、11.98%、7.66%及24.29%，銷貨客戶主要為各級政府機關。本公司係為各級政府機關提供污水廠工程興建服務及污水廠系統操作營運服務，隨著政府年度預算發包市場需求提升，本公司將持續積極開發新案件及開發新客戶，以期降低銷售集中之風險。

### (十) 董事、監察人或持股超過百分之十之大股東，股權之大量移轉或更換對公司之影響、風險及因應措施

無。

### (十一) 經營權之改變對公司之影響、風險及因應措施

無。

### (十二) 訴訟或非訟事件

1. 截至年報刊印日止，公司已判決確定或尚在繫屬中之重大訴訟、非訟或行政爭訟事件，其結果可能對股東權益或證券價格有重大影響者，應揭露其系爭事實、標的金額、訴訟開始日期、主要涉訟當事人及處理情形

(1) 本公司於民國一〇八年一月十九日與內政部營建署簽訂「台南市永康水資源回收中心及再生水廠新建工程統包工

## 財務狀況及財務績效之檢討分析與風險事項

程」(以下稱水資中心)及「台南市永康再生水高階處理設施廠、配水池及配水管網新建工程統包工程」(以下稱配水工程)合約，並於民國一一三年十二月三十一日因施工進度逾期遭業主扣款金額共計 515,000 千元(帳列應收帳款)。惟上述工程於施工過程因受鄰近工程影響、新冠肺炎疫情影響、南科管理局提供之 GIS 圖資與現實不符使審核程序繁瑣及天候因素與行政因素等，造成工期延宕，故合併公司已積極與業主爭取不可歸責於合併公司之工期展延。

水資中心扣款為 412,200 千元，本公司已於民國一一二年一月五日送請調解，後於民國一一三年十月九日收到採購申訴審議委員會針對水資中心部分調解建議之扣款金額為 120,968 千元，本公司已發文同意調解建議，並估計罰款 120,968 千元(民國一一三年度及一一一年度分別帳列營業收入減項 41,812 千元及 79,156 千元)，後於民國一一四年三月取得調解成立書，剩餘扣款 291,232 千元業已全數收回。

另配水工程部分扣款金額 102,800 千元，本公司依據水資中心調解建議及律師評估，考量前述不可歸責於合併公司之事由，認為所申請之展延工期係屬有理，並非無據，故於民國一一三年估計罰款 31,074 千元(帳列營業收入減項)。本公司已於民國一一四年三月二十一日送請調解，惟最終仍視後續救濟結果而定。

- (2) 本公司承攬臺北市政府「迪化污水處理廠委託操作維護案六期」，因設備及水質未達水污染防治法標準違反契約約定遭業主罰款 23,750 千元，惟部分罰款之裁罰標準尚有爭議，本期依前次同類型裁罰之調解結果估列相關裁罰金額為 11,875 千元(帳列民國一一一年度營業收入減項)，本公司已於民國一一四年十一月二十八日送請調解，惟最終仍視後續救濟結果而定。
2. 截至年報刊印日止，公司董事、監察人、總經理、實質負責人、持股比例超過百分之十之大股東及從屬公司，已判決確定或尚在繫屬中之重大訴訟、非訟或行政爭訟事件，其結果可能對股東權益或證券價格有重大影響者

# 財務狀況及財務績效之檢討分析與風險事項

- (1) 公司法人董事力麒建設股份有限公司於民國一一一年九月因迪化街 28 及 30 號容積移轉標的之進度已延宕許久向對相對人提出訴訟，該案合約總價共計 11,437 千元，已支付價款 11,350 千元，帳列預付土地款，預計向其求償金額為已支付價款加計違約金共 17,069 千元，經律師評估本公司業已持有相當擔保，故該款項應無減損之疑慮。該案已於民國一一三年十二月十二日經法院判決勝訴，惟被告已聲明上訴，現由台灣高等法院審理中。
- (2) 公司法人董事力麒建設股份有限公司於民國一一一年度向謝姓自然人購買汐止區水源段土地供本公司汐止崇德段建築容積移轉使用，後因該土地已被新北市政府列為保護區土地，致無法容積移轉，遂於民國一一三年一月三日向台北地方法院訴請返回已付購地款 23,183 千元，該案於民國一一三年九月四日經台北地院宣判駁回，本案律師表示汐止區水源段土地於雙方簽約前新北市政府已公告變更為保護區土地，然謝姓自然人未告知且違反契約保證約定，甚為明確。本公司遂於民國一一三年九月上訴高等法院訴請返回已付購地款 23,183 千元，現由台灣高等法院審理中。

## (十三) 其他重要風險及因應措施

無。

## 七、其他重要事項

無。

## 陸、特別記載事項

---

### 一、關係企業相關資料

請至『公開資訊觀測站』查閱。

查閱路徑：公開資訊觀測站>單一公司>電子文件下載>關係企業三書表專區

查閱網址：[https://mopsov.twse.com.tw/mops/web/t57sb01\\_q10](https://mopsov.twse.com.tw/mops/web/t57sb01_q10)

### 二、最近年度及截至年報刊印日止，私募有價證券辦理情形

無。

### 三、其他必要補充說明事項

無。

### 四、最近年度及截至年報刊印日止，如發生證券交易法第三十六條第三項第二款所定對股東權益或證券價格有重大影響之事項

無。

**山林水環境工程股份有限公司**

董事長 郭 又 綺

